



**Az ELTE Origó Nyelvi Centrum Kft.
akkreditált Origó és akkreditált LforS
nyelvvizsgarendszereinek
VIZSGASZABÁLYZATA**

Hatályos 2020. november 01-től

A szabályzat hatálya

1. §

- 1.1. A szabályzat személyi hatálya kiterjed az ELTE Origó Nyelvi Centrum Kft. (a továbbiakban: Vizsgaközpont) által foglalkoztatott személyekre, a vizsgázókra, vizsgáztatókra, valamint a Vizsgaközponttal szerződéses kapcsolatban álló vizsgahelyekre és foglalkoztatottjaikra.
- 1.2. A Vizsgaközpont általános és rendészeti szaknyelvi akkreditált nyelvvizsgákat szervez. A jelen Vizsgaszabályzat tárgyi hatálya csak ezekre az akkreditált nyelvvizsgákra terjed ki.
- 1.3. A Vizsgaközpont az akkreditált Origó általános nyelvvizsgáira (a továbbiakban: Origó általános) és az akkreditált LforS rendészeti szaknyelvi nyelvvizsgáira (a továbbiakban: LforS szaknyelvi) vonatkozó rendelkezéseket egységes szerkezetbe foglalva a jelen Vizsgaszabályzatban rendezi. Eltérő rendelkezés hiányában a Vizsgaszabályzaton belül valamennyi rendelkezés kiterjed mindkét nyelvvizsgarendszerre.
- 1.4. Az akkreditált nyelvvizsgákra vonatkozó rendelkezéseket, azzal összefüggő vizsgázói jogokat és kötelezettségeket a jelen Vizsgaszabályzat tartalmazza. A Vizsgaközpont a Vizsgaszabályzatot a honlapján bárki számára hozzáférhető módon közzéteszi.
- 1.5. Az egyedileg nem akkreditált vizsgahelyszínen lebonyolított (**online**) számítógépes nyelvvizsgákra vonatkozó speciális előírásokat a jelen vizsgaszabályzat 2. sz. melléklete (Az ELTE Origó Nyelvi Centrum Kft. online nyelvvizsgára vonatkozó vizsgaszabályzata) tartalmazza.
- 1.6. A Vizsgaközpont az adatkezeléséről külön dokumentumban (továbbiakban: Adatkezelési tájékoztató) tájékoztatja az érdeklődőket. A Vizsgaközpont az Adatkezelési tájékoztatót a honlapján bárki számára hozzáférhető módon közzéteszi.
 Ahol a jelen Vizsgaszabályzat adatkezelést érintő szabályokat tartalmaz, ott azt a vizsga lebonyolításának, illetve a vizsgázói jogok és kötelezettségek tisztázásának érdekében teszi. A vizsgáztatással kapcsolatos adatkezelésekre az Adatkezelési tájékoztatóban foglaltak szerint kerül sor.

A vizsga fajtái, típusai, szintjei, formátuma

2. §

- 2.1. Origó általános nyelvvizsga a mindenkori vizsganaptárban szereplő élő és holt nyelvekből, magyar mint idegen nyelvből, LforS szaknyelvi nyelvvizsga angol nyelvből tehető.
- 2.2. Az aktuális év vizsganaptárát a Vizsgaközpont a honlapján közzéteszi. A Vizsgaközpont a vizsganaptárral kapcsolatban a változtatás jogát fenntartja.
- 2.3. A nyelvvizsga az alábbi készségeket méri:
 - a) olvasáskészség,
 - b) beszédértés,
 - c) íráskészség,
 - d) beszédalképesség,
 - e) közvetítési készség

A nyelvvizsga egynyelvű, ha az a)-d) pontokban foglalt készségeket méri, és kétnyelvű, ha az a)-e) pontokban foglalt készségeket méri.
- 2.4. A nyelvvizsga fajtája szerint lehet:
 - általános nyelvi, amennyiben a mindennapi élethelyzetekben történő idegennyelvi kommunikációhoz szükséges nyelvismeret meglétét minden készségben méri;

- szaknyelvi, amennyiben szakmai tevékenység során történő idegennyelvi kommunikációhoz szükséges szaknyelvi nyelvismeret meglétét minden készségben méri.

2.4.1. A Vizsgaközpont az Origó általános nyelvvizsga keretében:

- magyar mint idegen nyelvből egynyelvű nyelvvizsgát szervez;
- minden más akkreditált nyelvből csak kétnyelvű nyelvvizsgát szervez.

2.4.2. A Vizsgaközpont az LforS szaknyelvi nyelvvizsga keretében csak egynyelvű nyelvvizsgát szervez.

2.5. A nyelvvizsga típusa szerint lehet:

- szóbeli, amely a beszédértés és beszédképesség mérésére terjed ki,
- írásbeli, amely az olvasásképességet, az írásképességet és – kétnyelvű vizsga esetén – a közvetítési képességet vizsgálja,
- komplex, amely mind a szóbeli, mind az írásbeli készségek mérésére kiterjed.

2.6. A nyelvvizsga formátuma szerint lehet:

- hagyományos papíralapú vizsga (akkreditált vizsgatermekben),
- számítógépes vizsga, amely lebonyolítható akkreditált vizsgahely akkreditált vizsgahelyszínén (**vizsgatermi számítógépes vizsga**), vagy egyedileg nem akkreditált vizsgahelyszínen (**online vizsga**).

2.7. A vizsgázónak írásbeli vizsga esetében egy vizsgaeseménye van. A szóbeli vizsga élő nyelvek esetében kettő vizsgaeseményből áll (beszédképesség vizsga és beszédértés vizsga), holt nyelvek esetében beszédértés vizsga nincs, csak beszédképesség. Komplex jelentkezés esetén ennek megfelelően a vizsgázónak élő nyelvek esetében összesen három, holt nyelvek esetében összesen kettő vizsgaeseménye van, amelyek mind a vizsgaidőszakon belül, de nem feltétlenül azonos napokon, illetve azonos vizsgahelyszíneken fognak zajlani.

Élő nyelvek esetében a szóbeli vizsga két vizsgaeseménye minden szempontból elválaszthatatlan egységet alkot, mert egymás nélkül nem értékelhetőek.

2.8. Az akkreditált nyelvvizsga szintjei:

- B1 (alapfok)
- B2 (középfok)
- C1 (felsőfok)

A nyelvvizsga követelményei

3. §

3.1. A Vizsgaközpont a vizsgarendszer követelményrendszerét a Vizsgaközpont honlapján közzéteszi. Ugyanitt nyelvenként és szintenként mintafeladatokat tesz elérhetővé. A nyelvvizsga teljesítési követelményeit részletesen a 137/2008. (V.16.) Kormányrendelet 2. számú melléklete tartalmazza.

Jelentkezés a nyelvvizsgára, kapcsolattartás

4. §

4.1. Nyelvvizsgára jelentkezhet minden olyan személy, aki a jelentkezés naptári évében 14. életévét betölti. A magyar állampolgárságú vizsgázó bármely akkreditált idegen nyelvből, a nem magyar állampolgárságú vizsgázó bármely akkreditált idegen nyelvből és magyar mint idegen nyelvből jelentkezhet nyelvvizsgázni.

4.2. A jelentkezés meghatározott fajtájú, nyelvű, típusú, szintű és formátumú vizsgára történik. A vizsga típusának kiválasztása a konkrét vizsgajelentkezéshez kapcsolódik. Ezért, ha a vizsgázó a jelentkezését külön végzi el a szóbeli és az írásbeli nyelvvizsgára, ezek önálló vizsgajelentkezésnek minősülnek és nem tekinthetők komplex vizsgajelentkezésnek.

4.3. A jelentkezés részeként a vizsgázó nyilatkozik, hogy melyik vizsgaidőszakot választja az adott vizsgára vonatkozóan. Adott vizsgához kapcsolódóan csak olyan vizsgaidőszak választható ki, amelyben a Vizsgaközpont szervez az adott fajtájú, nyelvű, szintű és formátumú vizsgát. Erre vonatkozó hiteles információk a honlapon közzétett vizsganaptár tekinthető.

- 4.4. A jelentkezés részeként a vizsgázó nyilatkozik, hogy melyik az általa preferált vizsgahelyszín. A Vizsgaközpont a vizsgázó által jelentkezéskor kiválasztott vizsgahelyet beosztáskor prioritásként kezeli, de a vizsgázó konkrét vizsgabeosztása ettől részben vagy egészben eltérhet.
- 4.5. Nyelvvizsgára jelentkezni kizárólag online lehet. Online jelentkezésre csak a Vizsgaközpont erre a célra kialakított elektronikus felületén (továbbiakban: vizsgafiók) keresztül van lehetőség, a más módon beérkező vizsgajelentkezés érvénytelen. A vizsgával kapcsolatos egyedi tájékoztatás a regisztrációkor megadott e-mailcímen és egyidejűleg az ugyanezen e-mailcímmel létrehozott vizsgafiókon keresztül történik. A vizsgázó kapcsolattartási adatai pontosságáért maga felelős. A Vizsgaközpont a kapcsolattartási e-mailcímek működésével kapcsolatos esetleges hibákat nem tudja figyelembe venni, ugyanakkor ügyfélvédelmi okokból az e-mailben is kiküldött üzeneteket és a vizsga adatait a vizsgázó számára a vizsgafiókon belül is hozzáférhetővé teszi.
- 4.6. A vizsgajelentkezés akkor érvényes, ha a (pót)jelentkezési határidő lejártáig a vizsgafiókjában a jelentkező befejezi a jelentkezési folyamatot. A vizsgajelentkezés akkor befejezett, ha mind az adminisztratív jelentkezést, mind a díjbefizetést teljesítette a jelentkező. A megkezdett, de (pót)jelentkezési határidőig be nem fejezett jelentkezést az adott vizsgaidőszakra a Vizsgaközpont nem tudja figyelembe venni. A jelentkezési határidő előtt megkezdett, de csak a pótjelentkezési időszakban befejezett vizsgajelentkezések vonatkozásában különjárási díjat kell fizetni.
- 4.7. A Vizsgaközpont az egyes vizsgaidőszakokra és vizsgaformátumokra jelentkezési határidőt jelöl ki. A jelentkezési határidőt a vizsganaptárában közzéteszi. A Vizsgaközpont pótjelentkezési határidőt is kitűzhet, de erre nem feltétlenül kerül sor minden hónapban. A pótjelentkezési határidőt a Vizsgaközpont a honlapján közzéteszi.
- 4.8. Pótjelentkezési időszakban a vizsgázó már csak különjárási díj ellenében jelentkezhet az adott vizsgaidőszakra a honlapon közzétett pótjelentkezési határidőig. Pótjelentkezés esetén a vizsgadíjat és a különjárási díjat is meg kell fizetni.
- 4.9. A vizsgadíjakról és a befizetési módokról a Vizsgaközpont a honlapon tájékoztatja az érdeklődőket.
- 4.10. A Vizsgaközpont a befizetett vizsgadíjról számlát állít ki. A számlán szereplő vevőadatokat a jelentkezés során kell megadni. Amennyiben a vizsgázó a jelentkezés során nem ad meg eltérő számlázási adatokat, úgy a Vizsgaközpont automatikusan a vizsgázó nevére és címére állítja ki a számlát, amelyet a vizsgázó a vizsgafiókjából tud letölteni. A számlán szereplő vevőadatok módosítására a jelentkezés befejezését követően nincs semmilyen lehetőség.
- 4.11. A jelentkezés elindításakor a vizsgázó nyilatkozik arról, hogy elfogadja a Vizsgaszabályzatban foglaltakat. A Vizsgaszabályzat elfogadása hiányában vizsgajelentkezés nem tehető.
- 4.12. A jelentkezés elindításakor a vizsgázó nyilatkozik arról, hogy elfogadja az Adatkezelési tájékoztatóban foglaltakat. Az Adatkezelési tájékoztató elfogadása hiányában vizsgajelentkezés nem tehető.
- 4.13. A vizsgázó személyes adatait az érvényes személyazonosító okmányában (állandó személyi igazolvány, ideiglenes személyi igazolvány, útlevél, kártya formátumú vezetői engedély, továbbiakban együtt: személyazonosító okmány) szereplő adatokkal egyezően köteles megadni a jelentkezéskor annak figyelembevételével, hogy a vizsgán személyazonosságát igazolnia kell és sikeres vizsga esetén a bizonyítványát ezekkel az adatokkal egyezően fogják kiállítani. A diákigazolvány nem minősül személyazonosító okmánynak.
- 4.14. A vizsgázó a jelentkezéskor megadott személyes adatai módosítását az adott vizsgaidőszakra vonatkozóan kizárólag az adott vizsgaidőszak kezdetét megelőző 10. nap éjfélig (adategyeztetési határidő) kérheti. Az adategyeztetési kérelem benyújtása díjmentes, benyújtásának módjára vonatkozóan a Vizsgaközpont a honlapján részletes tájékoztatót tesz közzé.
- 4.15. Személyes adatok módosítására az adott vizsgajelentkezéshez kapcsolódóan ezt követően nincs lehetőség.
- 4.16. A vizsgák minden esetben adatellenőrzéssel kezdődnek, ennek alkalmával a vizsgázó érvényes és eredeti személyazonosító okmánnyal köteles igazolni magát és megadott adatai helyességét. Ha ezen adategyeztetéskor eltérés mutatkozik a személyazonosító okmányban szereplő adatok és a regisztrációkor megadott személyes adatok között, akkor a vizsgázó a vizsgán nem vehet részt.

4.17. A Vizsgaközpont a vizsgázó személyazonosító okmány alapján történő azonosítását a vizsgaalkalmakon kívül, más vizsgázói jogok gyakorlásának, vizsgázói kérelmek teljesítésének is előfeltételül szabja azokban az esetekben, amikor ez a vizsgázó adatainak védelme, illetve a vizsgabiztonság védelme érdekében elengedhetetlen. Ide tartozik különösen a megtekintésen való részvétel és a bizonyítványok átvétele.

4.18. A vizsgázó a jelentkezésekor nyilatkozik, hogy hozzájárul-e ahhoz, hogy a beszédkézség vizsgájáról hangfelvétel készüljön.

A nyilatkozat tartalma mindenképpen kihat a vizsga sorsára. Ezzel kapcsolatosan részletes tájékoztatást az Adatkezelési tájékoztató, illetve a Vizsgaszabályzat kapcsolódó rendelkezései tartalmaznak.

A nyilatkozat az adott vizsgaidőszakhoz kapcsolódó jelentkezési határidőig a már befejezett jelentkezés esetében is szabadon módosítható. A Vizsgaközpont és vizsgahelyei a vizsgázó beosztásakor a nyilatkozat jelentkezési határidő lejáratának pillanatában fennálló állapotát veszik figyelembe.

A nyilatkozat módosítása a jelentkezési határidő után a hangfelvétel elkészítésének kezdetéig bármikor szabadon lehetséges a Vizsgaközpont honlapján közzétett tájékoztatóban megjelölt benyújtási mód szerint, de csak a vizsgahalasztás keretében. Ilyen esetben a vizsgázó halasztási kérelem keretében tett nyilatkozatát a halasztott beszédkézség vizsga vonatkozásában a Vizsgaközpont véglegesnek tekinti, további módosítása nem lehetséges, a halasztott beszédkézség vizsga vizsgabeosztása ennek alapján készül el és a vizsga továbbhalasztása nem lehetséges. A halasztás szabályai ilyen esetben minden tekintetben alkalmazandók és a halasztási kérelem ebben az esetben is díjköteles. A halasztási díj meg nem fizetése esetében halasztás nem történik, a vizsgázó az eredeti vizsgajelentkezésére vonatkozó jelentkezési határidő lejáratának pillanatában fennálló nyilatkozata alapján készített vizsgabeosztása szerint részt tud venni az adott vizsgán.

Ha az adott vizsgaidőszakra történő jelentkezéshez kapcsolódóan a Vizsgaközpont pótjelentkezést is lehetővé tesz, akkor a jelen pont szerinti jelentkezési határidő alatt minden vizsgázó számára a pótjelentkezési határidőt kell érteni.

A vizsgára bocsátás feltételei

5. §

5.1. A vizsgára bocsátás feltétele, hogy a vizsgázó megfeleljen az életkori követelményeknek, a jelentkezését határidőig megfelelően benyújtsa, az adategyeztetésnek minden ponton eleget tegyen és az, hogy a vizsgadíj és adott esetben a pótjelentkezés különjárási díja a Vizsgaközpont bankszámlájára beérkezzen.

Behívás a vizsgákra

6. §

6.1. A Vizsgaközpont és az összes vizsgahely az írásbeli és szóbeli vizsgák idejéről és helyéről – legalább 10 naptári nappal a vizsga kezdete előtt – írásban (e-mailben és a vizsgafiókon keresztül) értesíti a jelentkezőt, és tájékoztatja a vizsgával kapcsolatos jogairól, valamint köteleességeiről.

6.2. Minden vizsgára jelentkezőt tájékoztatni kell a következőkről:

- a) a vizsga fajtája, nyelve, típusa, szintje, formátuma, helye és időpontja;
- b) a szükséges igazolványok;
- c) a vizsgához szükséges és engedélyezett segédeszközök;
- d) a vizsgázó rögzített adatai és a személyes adatokban észlelt hibák javításának módja;
- e) egyéb fontos technikai információk.

6.3. A vizsgaesemények beosztásában azok időpontjával kapcsolatos egyéni jelentkezői kérések figyelembevételére nincs lehetőség.

6.4. A vizsgázó jelentkezéskor kiválasztja azt a vizsgahelyet, ahol lehetőség szerint vizsgázni szeretne. Ezt a Vizsgaközpont és vizsgahelyei a beosztás elkészítésekor prioritásként kezelik, de a vizsgabeosztásban szereplő vizsgahely ettől egyes vizsgaesemények vagy minden vizsgaesemény vonatkozásában eltérhet. Abban az esetben, ha egy adott vizsgahely az előre jelzett időpontban a jelentkezők alacsony száma vagy egyéb ok miatt nem tud vizsgát szervezni, és a vizsgázó nem él a vizsga későbbi időpontra helyezésének

lehetőséggel, a Vizsgaközpontnak joga van áthelyezni a vizsgát egy másik, helyben vagy egy másik városban található vizsgahelyére.

- 6.5. A háromtagú vizsgabizottság előtti beszédképesség vizsga helyszíne várhatóan a Vizsgaközpont.
- 6.6. Amennyiben a konkrét vizsgabeosztásban szereplő vizsgahelyszín és/vagy vizsgaidőpont nem megfelelő a vizsgázónak, a vizsgahalasztás szabályai szerint kérheti a vizsga elhalasztását más vizsgaidőszakra. A vizsgák adott hónapon belüli más helyszínre és/vagy időpontra történő megszervezését még különjárási díj megfizetése esetében sem biztosítja a Vizsgaközpont és vizsgahelyei.

A vizsgadíj visszaigénylése

7. §

- 7.1. A vizsgadíj visszafizetési kérelem érvényes vizsgajelentkezésre nyújtható be a visszaigénylési határidőig. A benyújtás módjáról a Vizsgaközpont a honlapján naprakész tájékoztatót tesz közzé. Visszafizetési kérelem benyújtható minden vizsgatípusra (szóbeli, írásbeli vagy komplex) az adott vizsgaidőszak kezdetét megelőző 8. nap éjfélig (visszaigénylési határidő). Komplex vizsgajelentkezés esetén a visszafizetési kérelem akár részlegesen is benyújtható valamelyik vizsgarészre (szóbeli vagy írásbeli) a másik vizsgarész megtartása mellett. Részleges visszafizetési kérelem esetében a komplex díjkezdmény elvész, a megmaradó vizsgarészt teljes áron kalkulálva kell a lemondott részvizsga díját számítani.
- 7.2. Visszafizetési kérelemmel a befizetett vizsgadíjból a lemondással érintett vizsgák (szóbeli, írásbeli vagy komplex) vizsgadíjának 40%-át lehet visszaigényelni, ha a vizsgázó a kérelmet a jelentkezési határidő lejárta után, de a visszaigénylési határidő lejárta előtt benyújtja. 80 %-os visszatérítésre akkor van lehetőség, ha a kérelmét a vizsgázó még az adott vizsgára vonatkozó eredeti jelentkezési határidő lejárta előtt benyújtja.
- 7.3. A pótjelentkezésért fizetendő különjárási díjat a vizsgázó semmilyen esetben sem igényelheti vissza.
- 7.4. A Vizsgaközpont nem téríti vissza a vizsgadíjat az áthelyezett (halasztott) vizsga lemondása esetén.
- 7.5. A Vizsgaközpont a visszafizetést kizárólag banki utalással, magyarországi bankszámlaszámra tudja teljesíteni. A visszafizetés legkésőbb a visszavonással érintett vizsgaidőszak végétől számított 30 naptári napon belül történik meg.
- 7.6. Ha a nyelvvizsgát a Vizsgaközpont semmilyen formában nem tudja megszervezni (pl. veszélyhelyzet), akkor a jelentkező kérelmére a befizetett vizsgadíjat 10 % kezelési költség levonása mellett visszafizeti.
- 7.7. A jelentkezés részeként a vizsgázó hozzájárul ahhoz, hogy ha a Vizsgaközpont vis maior miatt nincs abban a helyzetben, hogy papír alapon szervezzen vizsgát, a vizsgázó jelentkezését automatikusan átsorolhassa online vizsgára külön nyilatkozat nélkül, a visszafizetési opció biztosítása mellett.

A vizsga időpontjának áthelyezése (halasztás)

8. §

- 8.1. Vizsgaidőpont halasztására csak egy alkalommal van lehetőség. A vizsgát az eredetileg választott vizsgahónapot követő legközelebbi olyan vizsgahónapra lehet halasztani, amelyben a vizsganaptár alapján a Vizsgaközpont szervez az adott fajtájú, nyelvű, szintű és formátumú vizsgát. A Vizsgaközpont a vizsgatermi számítógépes vizsga esetén kapacitáshiány okán ettől az előírástól eltérhet.
- 8.2. A vizsgázó a jelentkezésekor választott vizsgahónapot későbbi vizsgahónapra módosíthatja (a továbbiakban: halasztás). A halasztási kérelem keretén belül a vizsgázó az eredeti jelentkezésével kapcsolatban a vizsga időpontjának módosításán kívül a következő változtatásokat kezdeményezheti:
 - a hangfelvételhez való hozzájárulás (pót)jelentkezési határidőn túli módosítása,
 - adategyeztetés a halasztott vizsgához kapcsolódóan,
 - a vizsga formátumának a módosítása: papíralapú és vizsgatermi számítógépes vizsga formátuma online vizsgaformátumra módosítható.

- 8.3. Az önálló szóbeli - beszédértés és beszédképesség - vagy önálló írásbeli vizsgák halasztása csak egységesen lehetséges. Papíralapú vizsga esetén halasztást komplex nyelvvizsga esetében az egyes vizsgarészekre vonatkozóan (írásbeli és szóbeli) önállóan is lehet kezdeményezni a másik vizsgarész megtartása mellett, vagy elhalasztható a komplex vizsga egységesen is. Vizsgatermi számítógépes vizsga és online vizsga esetén a halasztást kizárólag a komplex nyelvvizsgára lehet kérelmezni.
- 8.4. Halasztott vizsga esetében komplex értékelésre csak akkor van lehetőség, ha a halasztás eredményeként a vizsgázó halasztott vizsgája komplex típusú.
- 8.5. A komplex nyelvvizsga, illetve az önálló szóbeli vagy írásbeli vizsgák halasztására az adott vizsgaidőszak kezdetét megelőző 8. nap éjfélig (halasztási határidő) van lehetőség, halasztási díj ellenében.
- 8.6. Halasztási kérelem érvényes jelentkezésre nyújtható be a halasztási határidőig. A benyújtás és a díjbefizetés módjáról a Vizsgaközpont a honlapján naprakész tájékoztatót tesz közzé. A kérelem csak a befizetési bizonylattal együtt érvényes.

A vizsgák értékelése

9. §

- 9.1. A vizsga értékelése pontozással történik.
- 9.2. Az önálló szóbeli vagy írásbeli vizsga akkor minősíthető sikeresnek, ha a vizsgázó készségenként megszerzi az elérhető pontszám 40%-át és összességében teljesíti az elérhető összpontszám 60 %-át.
- 9.3. Komplex vizsgajelentkezés (szóbeli és írásbeli vizsga) esetében, ha a vizsgázó készségenként megszerzi az elérhető pontszám 40%-át, a sikeres komplex vizsgához szükséges 60%-os összeredményt a szóbeli és írásbeli vizsgarészekben együttesen nyújtott teljesítményére vetítve is elérheti. A komplex értékelés lehetősége csak élő nyelvek esetében alkalmazható.
- 9.4. A vizsgák értékelésének részletes leírását az 1. számú melléklet tartalmazza.
- 9.5. A nyelvvizsgán a vizsgázó minden egyes nyelvi teljesítményét két értékelő értékeli.
- 9.6. Írásbeli és beszédértés vizsga esetében az értékelők kizárólag azt a vizsgázói megoldást értékelhetik, amelyet a vizsgázó az utasításoknak megfelelően rögzített. A vizsgázó egyéb módon rögzített megoldásait az értékelők még méltányossági alapon sem vehetik figyelembe. papíralapú
- 9.7. Papíralapú vizsgaformátum esetén, írásbeli vizsga és beszédértés vizsga esetében a vizsgázó végleges megoldásai rögzítésére íróeszközként kizárólag nem kiradírozható kék vagy fekete golyós- vagy töltőtollat használhat. Minden más eszköz a végleges megoldások rögzítésében nem megengedett segédeszköznek számít, a használatával rögzített megoldásra pontszám nem adható, használata a vizsga 23.§ szerinti felfüggesztését is eredményezheti.
- 9.8. Vizsgatermi számítógépes vizsgaformátum esetén a vizsgázó nem vihet be íróeszközt a terembe, a vizsgafeladatok megoldását a vizsgáztatásra használt számítógépes rendszerben rögzíti. Számítógépes vizsga esetén a vizsgázó a számítógépes vizsgarendszerbe beépített elektronikus szótárt használja.

A szóbeli vizsga részei

10. §

- 10.1. A kétnyelvű szóbeli vizsgák részei:
- a) Élő nyelvek:
- Beszédképesség vizsga (vizsgabizottság előtt): irányított beszélgetés, kép alapján történő önálló témakifejtés, szituációs párbeszéd;
 - Beszédértés vizsga (fejhallgató használatával vagy megfelelő hangosítású teremben): hallás utáni értés vizsgálata két felvételtől elhangzó szöveg alapján, magyar nyelvű feladatlap segítségével. A szövegeket háromszor hallgatja meg a vizsgázó.
- b) Holt nyelvek:
- Beszédképesség vizsga:
 - egy idegen nyelvű szöveg hangos felolvasása;

- a felolvasott szöveg magyarra fordítása;
- kultúrtörténeti ismeretek;
- felsőfokon magyarról idegen nyelvre fordítás.

Beszédértés vizsga holt nyelvek esetében nincs.

10.2. Az egynyelvű szóbeli vizsgák részei:

a) Magyar mint idegen nyelv vizsga:

- Beszédképesség vizsga (vizsgabizottság előtt): irányított beszélgetés, kép alapján történő önálló témakifejtés, valamint szituációs párbeszéd; felsőfokon rövid célnyelvi szöveges stimulus alapján önálló szövegprodukción.
- Beszédértés vizsga (fejhallgató használatával vagy megfelelő hangosítású teremben): hallás utáni értés vizsgálata két felvételtől elhangzó szöveg alapján, célnyelvű feladatlap segítségével. A szövegeket háromszor hallgatja meg a vizsgázó.

b) LforS szaknyelvi vizsga:

- Beszédképesség vizsga (vizsgabizottság előtt): irányított beszélgetés, kép alapján történő önálló témakifejtés, valamint szituációs párbeszéd;
- Beszédértés vizsga (fejhallgató használatával vagy megfelelő hangosítású teremben):
 - B1 (alapfok): hallás utáni értés vizsgálata két felvételtől elhangzó szöveg alapján, célnyelvű feladatlap segítségével. Mindkét szöveget háromszor hallgatja meg a vizsgázó;
 - B2 (középfok): hallás utáni értés vizsgálata két felvételtől elhangzó szöveg alapján, célnyelvű feladatlap segítségével. Mindkét szöveget kétszer hallgatja meg a vizsgázó;
 - C1 (felsőfok): hallás utáni értés vizsgálata két felvételtől elhangzó szöveg alapján, célnyelvű feladatlap segítségével. Mindkét szöveget kétszer hallgatja meg a vizsgázó;

A szóbeli vizsga lebonyolítása

11. §

11.1. Beszédképesség vizsga (bizottság előtti vizsga):

- a) A vizsgázónak a beszédképesség vizsgán személyes kezdési időpontja előtt legalább 15 perccel korábban meg kell jelennie a vizsga helyszínén a kijelölt vizsgateremnél.
- b) Adatellenőrzés: A beszédképesség vizsga megkezdése előtt a vizsgáztatók érvényes és eredeti személyazonosító okmány alapján elvégzik a vizsgázó személyének azonosítását és a regisztrációkor megadott adatait ellenőrzik. Vizsga csak sikeres adategyeztetést követően kezdhető meg, sikertelen adategyeztetés esetén a vizsgázó a beszédképesség vizsgán nem vehet. A vizsgának ez az ún. „indító része” kétnyelvű vizsgánál magyar nyelven, egynyelvű vizsgánál a célnyelven történik.
- c) A beszédképesség vizsga a Vizsgaközpont akkreditált vizsgáztatóiból összeállított bizottság előtt történik. A vizsgabizottságok két tagból állnak, ha a vizsgázó hozzájárulása alapján a beszédképesség vizsgáról készül hangfelvétel, és három tagból, ha a vizsgázó a hangfelvétel készítéséhez nem járul hozzá. Számítógépes vizsga esetén a hangfelvétel rögzítésre kerül, ilyen formátumú vizsgát csak az tehet, aki hozzájárul a hangfelvételhez. A vizsgázó minden egyes nyelvi teljesítményét két értékelő értékeli. Háromtagú bizottság esetében a harmadik tag megfigyelőként van jelen, de ő maga is a Vizsgaközpont akkreditált vizsgáztatója.
- d) A beszédképesség vizsgáról készült hangfelvételt a Vizsgaközpont jogorvoslati, újraértékelési és szakmai felügyeleti eljárások lefolytatásának biztosítása céljából – a személyes adatok kezelésére vonatkozó hatályos jogszabályok és az Adatkezelési tájékoztató betartásával – kezeli. A hangfelvétel készítésének célja jogorvoslati és újraértékelési eljárás esetében, hogy szükség esetén a jogorvoslatra vagy újraértékelésre jogosultsággal rendelkező személyek eljárjanak, ezért a hangfelvételt megismerni kizárólag az ebben eljáró személyek jogosultak.

- e) A vizsgabiztonság, a vizsgázói jogok és a személyes adatok védelme érdekében a vizsgázók számára a beszédkésztség vizsgájukról készült hanganyag megismerése, az ahhoz való hozzáférés a Vizsgaszabályzat és az Adatkezelési tájékoztató vonatkozó szabályai szerint biztosítható.
- f) Ha hangfelvétel nem áll rendelkezésre, a jogorvoslati és újraértékelési eljárást a Vizsgaközpont annyiban folytatja le, amennyire a kérelem az egyéb vizsgadokumentumok birtokában elbírálható.
- g) A beszédkésztség vizsga során a vizsgabizottság papíralapú vagy elektronikus vizsgadokumentációt használ fel segédeszközként a vizsga lebonyolításához, illetve ennek megfelelően papír alapon vagy elektronikus programban rögzíti a vizsga lefolytatásának részleteit (különösen az adatellenőrzést, a kapott feladatokat és az elért pontszámot). A papír alapon és az elektronikus programmal lebonyolított vizsgák között kizárólag technikai különbség van, így a vizsgázó teljesítményére vagy a vizsga tartalmi lefolytatására nincs befolyással az alkalmazott módszer. A vizsgázó papíralapú és elektronikus programmal lefolytatott szóbeli vizsgák közül nem választhat.
- h) A Beszédkésztség vizsgával kapcsolatban panasz csak akkor vehető figyelembe, ha azt a vizsga lefolyásáról vezetett jegyzőkönyv tartalmazza. Minden észrevételt a vizsga lezajlása után azonnal jegyzőkönyveztetni kell a vizsgahely képviselőjével. A vizsga helyszínének elhagyása után utólag tett panasz nem vehető figyelembe.

11.2. Beszédértés vizsga

- a) Papíralapú és vizsgatermi számítógépes vizsga esetén a vizsgázónak legalább 30 perccel a vizsga kezdési időpontja előtt meg kell jelennie a beszédértés vizsga helyszínén a kijelölt vizsgateremnél.
- b) Adatellenőrzés: A beszédértés vizsga megkezdése előtt a teremfelügyelő érvényes és eredeti személyazonosító okmány alapján elvégzi a vizsgázó személyének azonosítását és a regisztrációkor megadott adatait ellenőrzi. Vizsga csak sikeres adategyeztetést követően kezdhető meg, sikertelen adategyeztetés esetén a vizsgázó a beszédértés vizsgán nem vehet részt. A teremfelügyelő a vizsga megkezdésekor tájékoztatja a vizsgázókat a vizsga menetével kapcsolatos fontos tudnivalókról.
- c) Vizsgatermi számítógépes vizsga esetén a teremfelügyelő a vizsgázót az adategyeztetést követően belépteti a számítógépes vizsgarendszerbe.
- d) A vizsga menetéről szóló tájékoztató megkezdését követően érkező vizsgázók a terembe már nem léphetnek be.
- e) A hangfelvétel elindítása után a hanganyag folyamatosan megy, megállítani nem lehet.
- f) A beszédértés vizsgával kapcsolatban panasz csak akkor vehető figyelembe, ha azt a vizsga lefolyásáról vezetett jegyzőkönyv tartalmazza. Minden észrevételt a vizsga lezajlása után azonnal jegyzőkönyveztetni kell a vizsga teremfelügyelőjével. A vizsga helyszínének elhagyása után utólag tett panasz nem vehető figyelembe.

A szóbeli vizsgák időtartama

12. §

12.1. A Beszédkésztség (bizottság előtti) vizsga időtartama kétnyelvű vizsgán:

Élő nyelvek

B1 (alapfok): 10 perc +/- 10%

B2 (középfok): 15 perc +/- 10%

C1 (felsőfok): 20 perc +/- 10 %

Holt nyelvek (latin, ógörög):

B1 (alapfok): 15 perc +/- 10%

B2 (középfok): 15 perc +/- 10%

C1 (felsőfok): 30 perc +/- 10 %

Holt nyelvek esetében a vizsgázók B1 és B2 szinten 30 perc, C1 szinten 45 perc felkészülési időt kapnak.

12.2. A Beszédértés vizsga időtartama kétnyelvű vizsga esetén:

Élő nyelvek (angol / eszperantó / francia / német / olasz / orosz / román / spanyol / szlovák):

B1 (alapfok): 15 perc +/- 10%

B2 (középfok): 25 perc +/- 10%

C1 (felsőfok): 30 perc +/- 10%

Élő nyelvek (arab / beás (cigány) / dán / finn / holland / horvát / japán / ruszin / svéd / szerb / szlovén / török / ukrán / újböög):

B1 (alapfok): 15 perc +/- 10%

B2 (középfok): 20 perc +/- 10%

C1 (felsőfok): 30 perc +/- 10%

Holt nyelvek (latin, ógörög)

Holt nyelvekből nincs beszédértés vizsga, csak beszédképesség vizsga.

12.3. A beszédképesség vizsga időtartama egynyelvű vizsga esetén:

Magyar mint idegen nyelv vizsga:

B1 (alapfok): 10 perc +/- 10%

B2 (középfok): 15 perc +/- 10%

C1 (felsőfok): 20 perc +/- 10%

LforS szaknyelvi vizsga:

B1 (alapfok): 10 perc +/- 10%

B2 (középfok): 15 perc +/- 10%

C1 (felsőfok): 20 perc +/- 10%

12.4. A beszédértés vizsga időtartama egynyelvű vizsga esetén:

Magyar mint idegen nyelv vizsga:

B1 (alapfok): 20 perc +/- 10%

B2 (középfok): 20 perc +/- 10%

C1 (felsőfok): 40 perc +/- 10%

LforS szaknyelvi vizsga:

B1 (alapfok): 20 perc +/- 10%

B2 (középfok): 20 perc +/- 10%

C1 (felsőfok): 20 perc +/- 10%

Az írásbeli vizsga lebonyolítása

13. §

- 13.1. Az írásbeli vizsgát úgy kell megszervezni, hogy a tételek titkossága az írásbeli vizsga megkezdéséig, az írásbeli dolgozatot készítők és javítók személyének titkossága mindvégig biztosítva legyen. A vizsgázók a dolgozatukat csak név és minden egyéb jelzés nélkül adhatják be.
- 13.2. Papíralapú és vizsgatermi számítógépes vizsga esetén a vizsgázónak az írásbeli vizsga kezdési időpontja előtt legalább 30 perccel korábban meg kell jelennie a vizsga helyszínén a kijelölt vizsgateremnél. A vizsga megkezdése előtt a teremfelügyelő érvényes és eredeti személyazonosító okmány alapján elvégzi a vizsgázó személyének azonosítását és a regisztrációkor megadott adatait ellenőrzi. Vizsga csak sikeres adategyeztetést követően kezdhető meg, sikertelen adategyeztetés esetén a vizsgázó az írásbeli vizsgán nem vehet részt. Az adatellenőrzés után a vizsgatermet a vizsgázó a vizsga megkezdéséig már nem hagyhatja el.

- 13.3. Vizsgatermi számítógépes vizsgaformátum esetén a teremfelügyelő a vizsgázót az adatellenőrzést követően belépteti a számítógépes vizsgarendszerbe.
- 13.4. Az írásbeli vizsga megkezdése előtt 15 perccel a teremfelügyelők a termet bezárják. Az ezt követően érkező vizsgázók a terembe már nem léphetnek be.
- 13.5. A terem zárását követően a teremfelügyelő tájékoztatja a vizsgázókat a vizsga menetével kapcsolatos fontos tudnivalókról.
- 13.6. A vizsgázó az írásbeli vizsgával kapcsolatos fontos tudnivalókról a vizsgabeosztásról kapott értesítője részeként részletes tájékoztatót kap.
- 13.7. Papíralapú vizsgaformátum esetén az írásbeli vizsgán kereskedelmi forgalomban kapható nyomtatott szótár használható. Szótárnál speciálisabb kiadványok, a tematikus szótárat is ideértve az írásbeli vizsgán nem használhatóak.
- 13.8. Számítógépes vizsgaformátum esetén - mind a vizsgatermi számítógépes, mind az online vizsga alkalmával - a vizsgarendszerbe beépített elektronikus szótár használható.
- 13.9. Az írásbeli vizsgával kapcsolatban panasz csak akkor vehető figyelembe, ha azt a vizsga lefolyásáról vezetett jegyzőkönyv tartalmazza. Minden észrevételt a vizsga lezajlása után azonnal jegyzőkönyveztetni kell a vizsga teremfelügyelőjével. A vizsga helyszínének elhagyása után utólag tett panasz nem vehető figyelembe.

Az írásbeli vizsgák időtartama

14. §

14.1. Kétnyelvű vizsgák

Élő nyelvek (angol / eszperantó / francia / német / olasz / orosz / román / spanyol / szlovák):

B1 (alapfok): 90 perc

B2 (középfok): 180 perc

C1 (felsőfok): 240 perc

Élő nyelvek (arab / beás (cigány) / dán / finn / holland / horvát / japán / ruszin / svéd / szerb / szlovén / török / ukrán / újböög):

B1 (alapfok): 60 perc

B2 (középfok): 150 perc

C1 (felsőfok): 240 perc

holt nyelvek (latin, ógörög):

B1 (alapfok): 120 perc

B2 (középfok): 180 perc, amelyből 60 perc a produktív nyelvtani teszt és 120 perc a fordítás

C1 (felsőfok): 240 perc, amely kizárólag fordítási feladatokból áll.

14.2. Egynyelvű vizsgák

Magyar mint idegen nyelv vizsga:

B1 (alapfok): 120 perc

B2 (középfok): 180 perc

C1 (felsőfok): 240 perc

LforS szaknyelvi vizsga:

B1 (alapfok): 90 perc

B2 (középfok): 120 perc

C1 (felsőfok): 150 perc

Összeférhetlenség, elfogultság

15. §

- 15.1. A vizsgázót nem vizsgáztathatja az a személy, aki a vizsgázó a Polgári Törvénykönyvről szóló törvény szerinti hozzátartozója, vagy az, aki a jelentkezőnek a nyelvvizsgára történő felkészítésében részt vett, illetve vele függelmi vagy üzleti viszonyban áll. Az a vizsgáztató, akivel szemben az említett összeférhetlenségi okok bármelyike fennáll, köteles azt a Vizsgaközpont, vagy a vizsgahely vezetőjének jelenteni.
- 15.2. Jelen szabályzat alkalmazásában a nyelvvizsgára történő felkészítés az alábbiak szerint értelmezendő:
összeférhetlenség áll fenn annak a vizsgáztatónak, ill. teremfelügyelőnek az esetében, aki a vizsgázót tanította:
- a) egy kurzus időtartama alatt (30 tanóra – 1 tanóra=45 perc) a vizsgát megelőző egy éven belül vagy
 - b) a vizsgát megelőző három hónapon belül bármilyen időtartamú kurzuson jogviszonytól és oktatási formától függetlenül.
- 15.3. Elfogultsági kifogást a vizsgáztató bizottság egészével vagy egyes tagjaival szemben a beszédkézség vizsga megkezdése előtt a vizsgázó is benyújthat. A kifogást a tudomásra jutást követően a Vizsgaközpontnak vagy a vizsgahely vezetőjének kell bejelenteni.
- 15.4. Az összeférhetlenség, illetve az elfogultság megszüntetése érdekében a Vizsgaközpont, vagy a vizsgahely vezetője intézkedik. A vizsgabizottság összeférhetlenségére vonatkozó szabály alól kivétel tehető a Magyarországon kevésbé gyakran oktatott, illetve ritka nyelvek esetében. A Vizsgaközpont fenntartja magának a jogot, hogy a vizsgadíj 100%-nak visszafizetése mellett törölje az olyan vizsgajelentkezést, amellyel összefüggésben a 15.§ 15.3 pont szerint jelzett elfogultsági kifogás eredményeként a vizsga szabályos lebonyolítása lehetetlenné vált.

A vizsgaeredmények közlése

16. §

- 16.1. A vizsgaeredményt a Vizsgaközpont a vizsgázó vizsgafiókjában teszi elérhetővé.
- 16.2. Az eredményközlés az adott vizsgaidőszak első napjától számított 30 napon belül történik meg. Az eredményközléstől számított 15 napon belül van lehetőség a vizsgadokumentumok megtekintésére, illetve a felülvizsgálati és újraértékelési kérelem benyújtására.

Esélyegyenlőség biztosítása a vizsgázók számára

17. §

- 17.1. A Vizsgaközpont évente egy konkrét vizsgaidőszakot jelöl ki a vizsganaptárában a szombati vizsgaalikalmat vállalni nem tudó jelentkezők számára. Az ilyen kedvezmény alapján szervezett vizsga helyszíne a Vizsgaközpont épülete. A kérelem ingyenesen benyújtható. A kedvezmény igénybevételének semmilyen igazolás vagy nyilatkozattétel nem feltétele. A kérelem benyújtási módjáról a Vizsgaközpont a honlapján nyújt tájékoztatást.
- 17.2. A fogyatékkal élők az esélyegyenlőségi kérelmüket alátámasztó igazolást mellékelve jelentkezéskor előre közölhetik, hogy milyen segítséget kérnek a nyelvvizsga letétele során. A kedvezmény igénybevételének feltétele a megfelelő szakértői vélemény csatolása és a szükséges segítségek konkrét megjelölése a jelentkezéssel egyidejűleg.
- 17.3. Az esélyegyenlőségi kérelem alátámasztására benyújtott szakértői vélemény a Vizsgaközpont számára csak a vizsgázónál fennálló fogyatéktényét igazolja, a biztosítandó kedvezményekre vonatkozóan a Vizsgaközpontot nem köti az abban szereplő javaslat. A Vizsgaközpont a hatályos jogszabályok keretei között elfogadható szakértői igazolásokról a honlapján tájékoztatást tesz közzé.
- 17.4. A vizsgázó számára a Vizsgaközpont csak igazolt fogyatékoság alapján biztosíthat kedvezményt. A hatályos jogszabályok alapján fogyatékoságnak nem minősülő állapotra (különösen, de nem kizárólag a

beilleszkedési, tanulási és magatartási nehézségre) akkreditált nyelvvizsgán esélyegyenlőségi kedvezmény nem érvényesíthető.

- 17.5. A Vizsgaközpontot az esélyegyenlőségi kedvezményen keresztül
- felmentést a nyelvvizsga, vagy annak egyes részei alól nem adhat,
 - nem mérhet olyan készséget, amely a sérültségből adódóan a vizsgázónál teljes mértékben hiányzik,
 - olyan sérültséget nem vehet figyelembe esélyegyenlőségi jogcímként, amely a vizsgázó tudásmérése során számára esélyegyenlőségi szempontú hátrányt nem eredményez.
- 17.6. Az esélyegyenlőségi kérelem benyújtása ingyenes, benyújtásának módjára vonatkozóan a Vizsgaközpont a honlapján elérhető aktuális tájékoztatót tesz közzé. A jelentkezés befejezését követően pótlólag benyújtott vagy hiányos kérelmeket a Vizsgaközpont nem tudja figyelembe venni. Esélyegyenlőségi kérelem ugyanilyen feltételekkel a pótjelentkezési időszakban is benyújtható.
- 17.7. A speciális szükséglettől függően az alábbi segítség vehető igénybe:
- A Vizsgaközpont biztosítja mozgáskorlátozottaknak a vizsga lebonyolítására kijelölt vizsgahely akadálymentességét, ennek részeként az írásbeli és szóbeli vizsgarész esetében egyaránt az akadálymentes termeket.
 - Egyéb fogyatékkal élő vizsgázók részére a Vizsgaközpont és kijelölt vizsgahelyei igazolt igény esetén lehetőségeikhez mérten a vizsgabiztonságot és a szakmai követelményeket figyelembe véve további kedvezményeket biztosíthatnak, különösen:
 - az írásbeli és beszédértés vizsgaanyag nagyítása, képernyőolvasó program használata (látáskárosultak esetében);
 - elektronikus szótár használata;
 - felolvasás biztosítása (halláskárosultak esetében beszédértés vizsgán);
 - képi feladatok szavakkal való körülírása, szituáció felolvasása (csak beszédképesség vizsgán – látáskárosultak esetében);
 - számítógép igénybevétele az írásbeli és beszédértés vizsgához;
 - írásbeli vizsgán a vizsga eredeti időtartamának 10%-kal történő meghosszabbítása (hallássérültek, diszlexiások és diszgráfiások esetében);
 - írásbeli vizsgán a vizsga eredeti időtartamának 1/3-val történő meghosszabbítása (kezüik mozgásában korlátozottak, látáskárosultak esetében)
 - beszédértés vizsga során a hallott szövegek eggyel több alkalommal történő meghallgatása további többletidő nélkül (kezüik mozgásában korlátozottak, látáskárosultak, halláskárosultak, diszlexiások és diszgráfiások esetében).
- 17.8. A Vizsgaközpont az esélyegyenlőségi kérelmeket egyedileg bírálja el elsődlegesen a szakmai követelmények, a vizsgabiztonság és saját technikai lehetőségei keretei között a kérelmező által benyújtott kérelem és igazolások alapján, minden esetben a vizsgázó funkcionális állapotát figyelembe véve.
- 17.9. A Vizsgaközpont vezetője halmozottan hátrányos helyzetű kérelmezőnél vagy egyéb esélyegyenlőségi okból speciális döntéshozatalt igénylő helyzetben a szakmai igazgatóhelyetttel egyetértésben dönthet a felsorolt kedvezmények biztosításán túl további kedvezmények, vagy egyidejűleg több kedvezmény biztosításáról a vonatkozó szakmai, vizsgabiztonsági követelmények és a rendelkezésre álló technikai lehetőségek keretei között.
- 17.10. A Vizsgaközpont fenntartja magának a jogot arra, hogy amennyiben szakmailag, vizsgabiztonságilag vagy technikailag nincs lehetősége a kérelem maradéktalan teljesítésére
- a kérelmező számára más vizsgahónapot ajánljon fel vagy
 - (amennyiben ez nem lehetséges vagy a vizsgázó ezt nem kívánja) a vizsgadíj 100%-nak visszafizetése mellett a vizsgajelentkezést törölje.
- 17.11. Az esélyegyenlőségi kérelem kizárólag azon akkreditált nyelvvizsgára van kihatással, amelyre vonatkozóan azt benyújtották. A Vizsgaközpont automatikusan nem veszi figyelembe a vizsgázó későbbi vizsgajelentkezéseinek is a korábban megállapított esélyegyenlőségi kedvezményt.

- 17.12. Ha a vizsgázó a vizsgán olyan állapotban van, vagy olyan állapotba kerül, ami ellehetetleníti a vizsgája megkezdését, lefolytatását vagy a rendelkezésére álló idő alatt történő befejezését, a vizsgázó érintett vizsgája jegyzőkönyv felvétele mellett felfüggeszthető. Az ilyen természetű felfüggesztésnek a vizsgázó beleegyezése nem előfeltétele.
- 17.13. Vizsgatermi számítógépes vizsgaformátum esetében esélyegyenlőségi kedvezményt a 17.7.a), bb), be) és bf) pontokban leírtak szerint tud biztosítani a Vizsgaközpont. Online nyelvvizsga esetén esélyegyenlőségi kedvezményt a 17.7 bb), be) pont alapján biztosít a Vizsgaközpont.

Az értékelt feladatok megtekintése

18. §

- 18.1. A vizsgázó, valamint a vizsgázó törvényes képviselője a Vizsgaközpont épületében, az erre a célra kijelölt helyiségben, a vizsgázó nyelvvizsga teljesítményét, megoldásait a feladatok megadásával és az értékelési útmutatóval együtt a vizsga eredményéről szóló döntés közlésétől számított tizenöt napon belül megtekintheti, illetve a szóbeli nyelvvizsgáról készült hangfelvételt meghallgathatja. A megtekintést úgy kell biztosítani, hogy az az értékelő személyes adataihoz történő hozzáférést ne tegye lehetővé.
- 18.2. A vizsgadokumentumokba való betekintésre kizárólag a nagykorú vizsgázó, ill. kiskorú vizsgázó esetén a vizsgázó és/vagy törvényes képviselője jogosult. Sem a nagykorú vizsgázó, sem a kiskorú vizsgázó, illetve az ő törvényes képviselője nem küldhet maga helyett a megtekintésre meghatalmazottat.
- 18.3. Az eredményközléstől számított 15 napon belül két megtekintési időpont közül választhat a vizsgázó. A választható időpontokat a Vizsgaközpont jelöli ki. A határidő elmulasztása esetén új időpont kérésére nincs lehetőség, 15 napon túl a dokumentumok nem tekinthetők meg.
- 18.4. A dokumentumok megtekintése egy alkalommal történhet és legfeljebb 45 percig tarthat.
- 18.5. A beszédkésztség vizsgáról - a vizsgázó erre irányuló beleegyezése alapján - hangfelvétel készül. A szóbeli vizsgán nyújtott teljesítménye megismerése érdekében a vizsgázó a megtekintés keretei közt és az Adatkezelési tájékoztató szabályai szerint erre irányuló kifejezett kérelme esetén jogosult a készült hangfelvételhez hozzáférni.
- 18.6. A teremügylő érvényes és eredeti személyazonosító okmány alapján ellenőrzi a belépésre jogosult(ak) személyazonosságát. Akinél az adatellenőrzés sikertelen volt, az a megtekintésen nem vehet részt.
- 18.7. A megtekintésen részt vevő jogosultak a terembe semmilyen személyes tárgyat nem vihetnek be magukkal. A terem előtt csomagmegőrző található. Ha a megtekintésen részt vevő jogosultnál bármilyen személyes tárgyat lát a megtekintés alatt a teremügylő, a jogosult megtekintését felfüggesztheti.
- 18.8. Képi és/vagy hangfelvétel rögzítésére alkalmas eszközt a terembe vinni tilos! Ha a megtekintésen részt vevő jogosultnál bármilyen képi és/vagy hangfelvétel rögzítésére alkalmas eszközt lát a megtekintés alatt a teremügylő, az ebben érintett jogosult megtekintését azonnal felfüggeszti, függetlenül attól, hogy a jogosult az eszközt használta-e, illetve függetlenül attól, hogy az eszköz bekapcsolt vagy kikapcsolt állapotban van-e.
- 18.9. A vizsgázó a saját megoldásairól, illetve a kiskorú vizsgázó és/vagy törvényes képviselője a vizsgázó megoldásairól kézzel írott másolatot készíthet. A feladatokról és az értékelési útmutatóról jegyzet nem készíthető. A teremből való távozás előtt a teremügylő jogosult a jegyzetek ellenőrzésére és az abban szereplő feladat, illetve értékelési útmutató részleteket törölheti. A jegyzeteléshez papírt és tollat a Vizsgaközpont biztosít. A vizsgázói megoldások rögzítése semmilyen ettől eltérő módon nem megengedett.
- 18.10. A teremben vizsgabiztonsági célból kamerás megfigyelés történik. A kamera képfelvételt rögzít, hangfelvételt nem rögzít. A kamerakezeléssel kapcsolatosan további adatkezelési tájékoztatás a honlapunkon és a Vizsgaközpont főbejáratánál, illetve a teremnél kihelyezett papíralapú tájékoztatókban hozzáférhető.

Lemondás a felülvizsgálati jogról

19. §

- 19.1. A felülvizsgálati jog minden vizsgázót megillet, azokat is, akik a vizsgát sikeres eredménnyel zárták. Ezért az eredményközlést követően mindaddig, amíg a vizsgázó a felülvizsgálati jogáról nem mond le, vagy a felülvizsgálatra nyitva álló 15 napos határidő le nem jár, a bizonyítvány gyártása nem kezdődhet meg.
- 19.2. Ha a sikeres vizsgát tett vizsgázó (az eredmény ismeretében) a felülvizsgálati jogáról lemond, ez a bizonyítvány kiállítását gyorsíthatja. A lemondás a gyártási időt nem feltétlenül rövidíti meg, de a bizonyítvány gyártásának meggyorsítására más lehetőség nincs.
- 19.3. A felülvizsgálat jogáról csak személyesen a vizsgázó mondhat le a vizsgafiókjában. A lemondás lehetősége a vizsgafiókban az eredményközlés pillanatától érhető el. A felülvizsgálati jogról való lemondással a vizsgázó automatikusan lemond az újraértékelési szolgáltatás igénybevételének lehetőségéről is.

A vizsgázók jogai, jogorvoslati lehetőségei

20. §

- 20.1. A vizsgaeredmény közlésétől számított 15 napon belül **felülvizsgálati kérelemmel** lehet élni a vizsga értékelésével kapcsolatban, továbbá jogszabálysértésre vagy az eredményszámításban mutatkozó számolási hibára történő hivatkozással. A felülvizsgálati kérelem benyújtása ingyenes, benyújtásának módjára vonatkozóan a Vizsgaközpont a honlapján részletes tájékoztatót tesz közzé.
- 20.2. A vizsgázó a felülvizsgálatra vonatkozó jogainak gyakorlásától függetlenül, a vizsgaeljárással szembeni panasz hiányában is élhet az **újraértékelési kérelem** lehetőségével a felülvizsgálatra nyitva álló határidőn belül. Az újraértékelési kérelem alapján a Vizsgaközpont a vizsgázó kérelemben megjelölt készségeit egy harmadik értékelővel újból értékelteti. Az újraértékelési kérelem benyújtása díjköteles, csak a befizetési bizonylattal együtt érvényes, benyújtásának módjára vonatkozóan a Vizsgaközpont a honlapján részletes tájékoztatót tesz közzé. Amennyiben az újraértékelés során változik a vizsgaeredmény, a Vizsgaközpont az újraértékelés díját a vizsgázónak automatikusan visszatéríti.
- 20.3. Határidőn túl benyújtott felülvizsgálati kérelem és újraértékelési kérelem nem vehető figyelembe. Az eredmény elektronikus felületen való megjelenésének napja a 15 napos határidőbe nem számít bele.
- 20.4. A felülvizsgálati jog biztosítására a Vizsgaközpont köteles, az újraértékelés viszont szolgáltatásként nyújtható. A Vizsgaközpont fenntartja magának a jogot arra, hogy az újraértékelési szolgáltatás nyújtását felfüggeszse. Az újraértékelési szolgáltatás esetleges felfüggesztése vizsgázó felülvizsgálati jogát nem érinti.
- 20.5. Felülvizsgálati kérelemben belül jogszabálysértésre hivatkozással benyújtott panaszt a Vizsgaközpont abban az esetben tud vizsgálni, ha a panasz tárgyát képező problémát a panasztevő közvetlenül az adott (szóbeli vagy írásbeli) vizsgát követően, még helyben jelezte a vizsgahely képviselőjének (beszédképesség) vagy a vizsga teremfelügyelőjének (beszédértés, írásbeli), aki ezt írásban jegyzőkönyvben rögzíti, a panasztevővel a jegyzőkönyvet aláírattja. A vizsga helyszínének elhagyása után utólag tett panasz nem vehető figyelembe.
- 20.6. Felülvizsgálati kérelem esetében az indoklás kitöltése kötelező, újraértékelési kérelem indoklás nélkül nyújtható be. A megjelölt értékelési, jogszabálysértési, számolási hibával kapcsolatos konkrét és egyértelmű indoklás nélkül benyújtott felülvizsgálati kérelmet a Vizsgaközpont érdemi vizsgálat nélkül elutasíthatja, ha az az indoklás hiányában nem értelmezhető.
- 20.7. Ha a beszédképesség vizsgáról erre vonatkozó beleegyezés hiányában hangfelvétel nem áll rendelkezésre, a jogorvoslati és újraértékelési eljárást a Vizsgaközpont annyiban folytatja le, amennyire a kérelem az egyéb vizsgadokumentumok birtokában elbírálnak. Hangfelvétel hiányában a beszédképesség vizsgára irányuló újraértékelési kérelmet, valamint a beszédképesség vizsgára irányuló értékelési hiba miatti felülvizsgálati kérelmet a Vizsgaközpont semmiképpen nem tudja befogadni.
- 20.8. A Vizsgaközpont vezetője a felülvizsgálati kérelmet vagy újraértékelési kérelmet megvizsgálja, és amennyiben a kérelemben foglaltakkal egyetért, a Vizsgaközpont a döntését módosítja. A Vizsgaközpont vezetője a határidőre beérkezett kérelem beérkezését követő naptól számított tizenöt napon belül hozza meg a döntését, és erről a vizsgázót értesíti. A felülvizsgálati kérelemre vonatkozóan hozott döntés részletes

szakmai indoklást tartalmaz. A Vizsgaközpont az újraértékelés eredményeként meghozott döntését nem indokolja.

- 20.9. A vizsgázó a felülvizsgálati kérelem és újraértékelési kérelem tárgyában hozott döntés ellen a kézhezvételtől számított tizenöt napon belül az Oktatási Hivatal Nyelvvizsgáztatási Akkreditációs Központjához (1055 Budapest, Szalay utca 10-14.) címzett, de a Vizsgaközponthoz két példányban benyújtott panasszal élhet. A panaszt másodfokon az Oktatási Hivatal bírálja el. A jogorvoslati eljárásokra az általános közigazgatási rendtartásról szóló 2016. évi CL. törvény rendelkezéseit kell alkalmazni azzal, hogy a fellebbezésen a panaszt kell érteni.
- 20.10. A vizsgázónak joga van a vizsgateljesítményét és annak értékelését megtekinteni.
- 20.11. A megtekintésen történő részvétel a felülvizsgálati és újraértékelési kérelem benyújtásának nem feltétele, ezek egymással semmilyen összefüggésben nem állnak.

A bizonyítványok átvétele

21. §

- 21.1. A Vizsgaközpont a sikeresnek minősített vizsgáról folyamatosan, de legkésőbb a vizsgaesemény időpontjától számított 60 napon belül a Vizsgaközpontban a vizsgázó rendelkezésére bocsátja a vizsgabizonyítványt.
- 21.2. A bizonyítvány a Vizsgaközpontban átvehető személyesen vagy meghatalmazott útján. Az átvételnek ez a módja a bizonyítvány nyomdai előállítási idejét nem rövidíti le, ugyanakkor a bizonyítványok itt válnak a leghamarabb elérhetővé.
- 21.3. A bizonyítványok a vizsgázó által a jelentkezéskor megjelölt vizsgahelyen is átvehetőek személyesen vagy meghatalmazott útján, ahová a Vizsgaközpont a bizonyítványokat postai úton juttatja el. Ez az átvételi mód a postai út miatt a Vizsgaközpontban történő átvételhez képest mindenképpen idővesztéssel jár.
- 21.4. A vizsgázó a vizsgafiókján és e-mailcímén keresztül értesítést kap, amint az átvétel beállított helyszínén a bizonyítvány átvehetővé válik. Átvételre a vizsgázónak kizárólag érvényes és eredeti személyazonosító okmány bemutatása mellett van lehetősége. Ha helyette meghatalmazottja intézkedik, akkor a meghatalmazottnak ugyanezen saját okmányainak egyike mellett a meghatalmazása eredeti példányára is szüksége lesz.
- 21.5. Bizonyítvány csak sikeres írásbeli, szóbeli és komplex vizsgáról adható ki. Komplex bizonyítvány csak az ugyanabban a vizsgaidőszakban és ugyanabban a vizsgarendszerben teljesített *sikeres komplex* eredménnyel zárt vizsga esetén állítható ki.

Különeljárási kérelem és különeljárási díjak

22. §

- 22.1. Többlet ügyintézészt igénylő kérelmek (különösen vizsgahalasztás, újraértékelési kérelem, különeljárási kérelem stb.) esetén eljárási díjat kell fizetni. Az aktuális díjakra és az egyes kérelmek benyújtásának módjára vonatkozó aktuális tájékoztató a Vizsgaközpont honlapján érhető el.
- 22.2. A vizsgázó különeljárási kérelem alapján kérhet vizsgaeredményéről igazolást (eredménylap). Az eredménylap igénylésére vonatkozó kérelemmel a vizsgázó olyan szolgáltatást vesz igénybe, amely az akkreditált vizsgaeljárástól független, önálló szolgáltatás, így az eredménylap kibocsátása, mint szolgáltatás kizárólag a mindenkor hatályos Vizsgaszabályzat rendelkezései és aktuális díjszabása keretei között történhet.
- 22.3. Eredménylapra vonatkozó különeljárási kérelem különeljárási díj ellenében nyújtható be sikeres vizsga esetén legkésőbb a bizonyítvány átvételéig, sikertelen vizsga esetén legkésőbb a vizsgától számított 2 évig. A kérelem benyújtásakor 2 évnél régebben teljesített vizsgák vonatkozásában eredménylap kibocsátására még különeljárási díj ellenében sincs lehetőség.
- 22.4. A vizsgateljesítmény soron kívüli értékelésére vagy bizonyítvány soron kívüli kiállítására különeljárási díj ellenében sincs lehetőség.

Vizsgacsalás

23.§

- 23.1. A további vizsgákból ki kell zárni és a már teljesített részeredményt is meg kell semmisíteni (továbbiakban: felfüggesztés) annál a vizsgázónál, akit meg nem engedett eszköz használatán értek, vagy a csalás ténye egyébként megállapítható, így különösen, ha:
- az írásbeli vizsga, illetve a beszédértés vizsga értékelői azt állapítják meg, hogy a megoldás részben vagy egészben szakmailag bizonyíthatóan megegyezik egy másik vizsgázó megoldásával vagy nyomtatásban vagy a világhálón megjelent feladatmegoldással;
 - a teremfelügyelők tetten érték a vizsgázót előre kidolgozott nyelvi minták használatán, más vizsgázóval történt beszélgetésen, mobiltelefon használatán, stb.;
 - a vizsgáztatók, vagy teremfelügyelők a vizsgázó személyazonosságát nem tudják kétséget kizáróan megállapítani, illetve hitelt érdemlő módon bizonyítást nyer, hogy a vizsgán nem az eredetileg jelentkezett vizsgázó jelent meg;
 - a vizsgázó meg nem engedett eszközt használt végleges megoldásai rögzítéséhez.
- 23.2. Ha súlyosabb cselekmény nem valósul meg, a felfüggesztés csak a vizsgázó aktuális vizsgajelentkezésére hat ki, annak keretében értelmezendő.
- 23.3. Amennyiben
- ismételt felfüggesztésre kerül sor egy vizsgázó esetében 3 éven belül,
 - a vizsgázó részlegesen vagy teljes mértékben más személy igénybevételével teljesíti a vizsgafeladatait vagy erre kísérletet tesz,
 - a vizsgacsalás módja a vizsgabiztonságot súlyosan sérti, veszélyezteti vagy ezeket célozza

a felfüggesztés szankcióin felül a csalásban bizonyíthatóan részt vevő és egyértelműen beazonosítható személyeket a Vizsgaközpont szolgáltatásai igénybevételéből tartósan kizárhatja, a történekről a OH-NYAK-ot tájékoztathatja és adott esetben további jogi lépéseket is tehet.

A felfüggesztés tárgyában a Vizsgaközpont vezetője írásban hoz döntést, amelyről a vizsgázót postai úton értesíti. A felfüggesztéssel szembeni panasz az adott vizsgához kapcsolódó felülvizsgálati határidőben terjeszthető elő.

Vegyes és záró rendelkezések

24. §

- 24.1. A Vizsgaszabályzat a Vizsgaközpontban és valamennyi vizsgahelyen, továbbá a Vizsgaközpont honlapján megtekinthető.
- 24.2. A jelen szabályzatban nem rendezett kérdésekben a hatályos jogszabályok, különösen a 137/2008. (V. 16.) kormányrendeletben foglaltak az irányadók.
- 24.3. A vizsgázók adatainak kezelésére a mindenkor hatályos jogszabályok rendelkezései és a Vizsgaközpont honlapján elérhető Adatkezelési tájékoztató az irányadó.
- 24.4. A jelentkezéskor megadott személyes- és kapcsolattartási adatai valódiságáért a vizsgázó a felelős. A vizsga eredményességét igazoló hivatalos dokumentumnak csak a nyelvvizsga-bizonyítvány tekinthető.

**1. számú melléklet:
Értékelési útmutató**

Kétnyelvű vizsgák

Élő nyelvek (angol, német, francia, olasz, orosz, spanyol, eszperantó, szlovák, román):

B1 (alapfok)		B2 (középfok)		C1 (felsőfok)	
Szóbeli	Írásbeli	Szóbeli	Írásbeli	Szóbeli	Írásbeli
60 pont	50 pont	75 pont	75 pont	85 pont	90 pont
Megfelelt: 36 ponttól	Megfelelt: 30 ponttól	Megfelelt: 45 ponttól	Megfelelt: 45 ponttól	Megfelelt: 51 ponttól	Megfelelt: 54 ponttól

Komplex vizsga megfelelés:

B1: 66 ponttól

B2: 90 ponttól

C1: 105 ponttól

Teljesítési minimumok (40%) nyelvi készségeként:

Szóbeli vizsgák:

B1 (alapfok)		B2 (középfok)		C1 (felsőfok)	
Beszédkésztség	Minimum:	Beszédkésztség	Minimum:	Beszédkésztség	Minimum:
	16 pont		20 pont		24 pont
Beszédértés	Minimum:	Beszédértés	Minimum:	Beszédértés	Minimum:
	8 pont		10 pont		10 pont

Írásbeli vizsgák:

B1 (alapfok)		B2 (középfok)		C1 (felsőfok)	
Olvasáskészség	Minimum:	Olvasáskészség	Minimum:	Olvasáskészség	Minimum:
	8 pont		12 pont		12 pont
Közvetítés	Minimum:	Közvetítés	Minimum:	Közvetítés	Minimum:
	4 pont		6 pont		12 pont
Íráskészség	Minimum:	Íráskészség	Minimum:	Íráskészség	Minimum:
	8 pont		12 pont		12 pont

Élő nyelvek (arab, beás (cigány), dán, finn, holland, horvát, japán, ruszin, svéd, szerb, szlovén, török, ukrán, újgörög):

B1 (alapfok)		B2 (középfok)		C1 (felsőfok)	
Szóbeli	Írásbeli	Szóbeli	Írásbeli	Szóbeli	Írásbeli
60 pont	50 pont	70 pont	65 pont	80 pont	85 pont
Megfelelt: 36 ponttól	Megfelelt: 30 ponttól	Megfelelt: 42 ponttól	Megfelelt: 39 ponttól	Megfelelt: 48 ponttól	Megfelelt: 51 ponttól

Komplex vizsga megfelelés:

B1: 66 ponttól

B2: 81 ponttól

C1: 99 ponttól

Teljesítési minimumok (40%) nyelvi készségenként:*Szóbeli vizsgák:*

B1 (alapfok)		B2 (középfok)		C1 (felsőfok)	
Beszédkésztség	Minimum: 16 pont	Beszédkésztség	Minimum: 20 pont	Beszédkésztség	Minimum: 24 pont
Beszédértés	Minimum: 8 pont	Beszédértés	Minimum: 12 pont	Beszédértés	Minimum: 12 pont

Írásbeli vizsgák:

B1 (alapfok)		B2 (középfok)		C1 (felsőfok)	
Olvasáskésztség	Minimum: 8 pont	Olvasáskésztség	Minimum: 10 pont	Olvasáskésztség	Minimum: 10 pont
Közvetítés	Minimum: 4 pont	Közvetítés	Minimum: 8 pont	Közvetítés	Minimum: 16 pont
Íráskésztség	Minimum: 8 pont	Íráskésztség	Minimum: 8 pont	Íráskésztség	Minimum: 8 pont

Holt nyelvek:

B1 (alapfok)		B2 (középfok)		C1 (felsőfok)	
Szóbeli	Írásbeli	Szóbeli	Írásbeli	Szóbeli	Írásbeli
60 pont	60 pont	60 pont	100 pont	100 pont	100 pont
Megfelelt: 36 ponttól	Megfelelt: 36 ponttól	Megfelelt: 36 ponttól	Megfelelt: 60 ponttól	Megfelelt: 60 ponttól	Megfelelt: 60 ponttól

Egynyelvű vizsgák**Magyar mint idegen nyelv vizsga:**

B1 (alapfok)		B2 (középfok)		C1 (felsőfok)	
Szóbeli	Írásbeli	Szóbeli	Írásbeli	Szóbeli	Írásbeli
60 pont	50 pont	70 pont	60 pont	90 pont	80 pont
Megfelelt: 36 ponttól	Megfelelt: 30 ponttól	Megfelelt: 42 ponttól	Megfelelt: 36 ponttól	Megfelelt: 54 ponttól	Megfelelt: 48 ponttól

Komplex vizsga megfelelés:

B1 (alapfok): 66 ponttól

B2 (középfok): 78 ponttól

C1 (felsőfok): 102 ponttól

Teljesítési minimumok (40%) nyelvi készségenként:

Szóbeli vizsgák:

B1 (alapfok)		B2 (középfok)		C1 (felsőfok)	
Beszédkésztség	Minimum: 16 pont	Beszédkésztség	Minimum: 18 pont	Beszédkésztség	Minimum: 24 pont
Beszédértés	Minimum: 8 pont	Beszédértés	Minimum: 10 pont	Beszédértés	Minimum: 12 pont

Írásbeli vizsgák:

B1 (alapfok)		B2 (középfok)		C1 (felsőfok)	
Nyelvismeret	nincs teljesítési minimum	Nyelvismeret	nincs teljesítési minimum	Nyelvismeret	nincs teljesítési minimum
Íráskészség	Minimum: 8 pont	Íráskészség	Minimum: 8 pont	Íráskészség	Minimum: 16 pont
Olvasáskészség	Minimum: 8 pont	Olvasáskészség	Minimum: 8 pont	Olvasáskészség	Minimum: 8 pont

Lfors szaknyelvi vizsga:

B1 (alapfok)		B2 (középfok)		C1 (felsőfok)	
Szóbeli	Írásbeli	Szóbeli	Írásbeli	Szóbeli	Írásbeli
60 pont	60 pont	60 pont	60 pont	60 pont	60 pont
Megfelelt: 36 ponttól	Megfelelt: 36 ponttól	Megfelelt: 36 ponttól	Megfelelt: 36 ponttól	Megfelelt: 36 ponttól	Megfelelt: 36 ponttól

Komplex vizsga megfelelés:

B1 (alapfok): 72 ponttól

B2 (középfok): 72 ponttól

C1 (felsőfok): 72 ponttól

Teljesítési minimumok (40%) nyelvi készségenként:

Szóbeli vizsgák:

B1 (alapfok)		B2 (középfok)		C1 (felsőfok)	
Beszédkésztség	Minimum: 14 pont	Beszédkésztség	Minimum: 14 pont	Beszédkésztség	Minimum: 14 pont
Beszédértés	Minimum: 10 pont	Beszédértés	Minimum: 10 pont	Beszédértés	Minimum: 10 pont

Írásbeli vizsgák:

B1 (alapfok)		B2 (középfok)		C1 (felsőfok)	
Nyelvismeret	nincs teljesítési minimum	Nyelvismeret	nincs teljesítési minimum	Nyelvismeret	nincs teljesítési minimum
Íráskészség	Minimum: 10 pont	Íráskészség	Minimum: 10 pont	Íráskészség	Minimum: 10 pont
Olvasáskészség	Minimum: 10 pont	Olvasáskészség	Minimum: 10 pont	Olvasáskészség	Minimum: 10 pont

2. számú melléklet:



ORIGÓ NYELVVIZSGA

Az ELTE Origó Nyelvi Centrum Kft.

az egyedileg nem akkreditált vizsgahelyszínen lebonyolított
online nyelvvizsgára vonatkozó

VIZSGASZABÁLYZATA

Hatályos 2020. november 1-től

A szabályzat hatálya

1. §

1.1. Jelen szabályzat az ELTE Origó Nyelvi Centrum Kft. (a továbbiakban: Vizsgaközpont) egyedileg nem akkreditált vizsgahelyszínen lebonyolított (a továbbiakban online) nyelvvizsgákra vonatkozó speciális szabályait tartalmazza az „ELTE Origó Nyelvi Centrum akkreditált Origó és akkreditált LforS nyelvvizsgarendszereinek vizsgaszabályzata” kiegészítéseként, tehát az online nyelvvizsgára a két vizsgaszabályzat együttesen érvényes.

1.2. A Vizsgaközpont a hagyományos, papíralapú vizsgák és akkreditált vizsgahelyszíneken lebonyolított számítógépes (továbbiakban vizsgatermi számítógépes) vizsgák mellett egyedileg nem akkreditált vizsgahelyszínen is szervez akkreditált online nyelvvizsgát. A jelen Vizsgaszabályzat tárgyi hatálya csak az online nyelvvizsgákra terjed ki. Az Oktatási Hivatal AK/I-278/2020. sz. akkreditációs határozata feljogosítja az ELTE Origó Nyelvi Centrumot arra, hogy a következő nyelvekből online nyelvvizsgát szervezzen: angol, francia, német, olasz, orosz, spanyol.

1.3. A kizárólag az online nyelvvizsgákra vonatkozó rendelkezéseket, azzal összefüggő vizsgázói jogokat és kötelezettségeket a jelen Vizsgaszabályzat tartalmazza. A Vizsgaközpont a Vizsgaszabályzatot a honlapján bárki számára hozzáférhető módon közzéteszi.

A Vizsgaközpont az online vizsgaformátummal kapcsolatos adatkezeléséről külön dokumentumban (továbbiakban: Adatkezelési tájékoztató az online vizsgákról) tájékoztatja az érdeklődőket. A Vizsgaközpont az Adatkezelési tájékoztatót a honlapján bárki számára hozzáférhető módon közzéteszi.

Jelentkezés a nyelvvizsgára

2. §

2.1. A vizsgázók az ELTE Origó Nyelvi Centrum (ONYC) akkreditált nyelvvizsgájára a vizsgaközpont online ügyviteli rendszerében jelentkeznek.

Az ONYC a számítógépes vizsgára jelentkezésre a vizsgafelületen külön opciót tesz elérhetővé, amely egyértelműen jelzi a vizsgázóknak, hogy online letehető nyelvvizsgára jelentkezhetnek. Az online nyelvvizsga technikai feltételeiről és ügyviteli folyamatairól a Vizsgaközpont az 1. pontban leírtakon túl PDF formátumban letölthető tájékoztató füzetben is közzé teszi az információkat.

A vizsgajelentkezés során a vizsgázónak nyilatkoznia kell arról, hogy megértette az online nyelvvizsgával járó feltételeket, rendelkezik a minimális technikai feltételekkel, kipróbálja és elfogadja azokat.

A Vizsgaközpont vizsgaalkalmanként meghatározhatja a maximális vizsgázói létszámot.

A vizsgaközpont a beosztásról a vizsgázókat a vizsga napja előtt legalább 10 nappal értesíti, majd emlékeztető emailt küld a vizsgázónak 2 és 1 nappal a vizsgaesemények előtt. Online vizsga esetén a vizsgaközpont a vizsgázónak 2 órával a vizsgaesemény előtt is emlékeztető levelet küld.

2.2. Az online vizsgára jelentkezők az saját vizsgafiókjukból letölthetik a vizsgáztatásra használt szoftvert.

2.3. A vizsgázó az online vizsgára való jelentkezésnél a 3. pontban szereplő technikai feltételeket biztosítását vállalja.

Minimális technikai feltételek

3. §

3.1. Hardver feltételek

Számítógép (elsődleges eszköz):

- asztali számítógép vagy laptop;
- laptop esetén folyamatos tápellátás, vagy a vizsga teljes tartalmára elegendő feltöltöttség;
- képernyőfelbontás legalább 1200x800 WXGA, ajánlott legalább képernyő 15' átmérő;
- legalább 1 GB szabad háttértár kapacitás;
- beépített vagy különálló web kamera: legalább 640x480 felbontású kép és hang közvetítésre alkalmas, beépített vagy különálló mikrofon;
- hangszóró, amin a beszédértés vizsgán elhangzó vizsgafeladat jól hallható, valamint amin a vizsgaközpont esetleges instrukcióit hallani lehet. Fülhallgató a vizsga alatt nem használható!
- billentyűzet: a vizsga nyelvét támogató billentyűzet, amin az adott nyelvhez tartozó karakterek használhatók;
- egér vagy trackpad.

Mobil telefon, vagy tablet, vagy laptop számítógép (másodlagos eszköz) a hátsó-oldalsó kép és hangközvetítéshez:

- folyamatos kép- és hangszolgáltatásra alkalmas eszköz (szoftver feltételeket lásd alább), képfelbontás legalább 640x480 felbontás
- laptop esetében folyamatos áramforrás, vagy a vizsga idejére elég feltöltöttség,

Internet kapcsolat:

- a vizsgarendszer használata közben folyamatos letöltést és feltöltést biztosító internetkapcsolat (kábelnet, ADSL) ami a számítógépről és a mobiltelefonról elérhető,
- legalább 1,5 Mbps letöltési / 1 Mbps feltöltési sebesség. Az azonosítás és a vizsga alatt folyamatos videó és hangközvetítés történik az elsődleges és a másodlagos eszközökön keresztül.
- a vizsga közbeni esetleges otthoni internet szolgáltatás szünetelése, megszakadás esetén a mobiltelefonos internetre történő átkapcsolás lehetőségének biztosítása (mobil telefon automatikusan átáll, az elsődleges eszköz ebben az esetben tudjon átkapcsolni a mobil netre).

3.2. A vizsgához használandó alkalmazások: szoftver feltételek, letöltés, telepítés

A vizsgáztatásra használt alkalmazások

A vizsgaközpont a vizsgázó azonosítására, valamint a vizsga írásbeli és beszédértés vizsgarészének lebonyolítására a vizsgaközpont online ügyintézési felületéről letölthető alkalmazást használja. A vizsgázónak a jelentkezés után le kell töltenie, majd telepítenie kell az alkalmazást a vizsgára használt számítógépére, és meg kell győződnie az alkalmazás rendeltetészerű működéséről.

A vizsgaközpont a vizsga szóbeli vizsgarészének lebonyolítására a videó konferencia rendszert használ (továbbiakban ZOOM). A vizsgázónak a jelentkezés után, a szóbeli vizsgarész előtt, le kell töltenie az alkalmazást, és előzetesen ki kell próbálnia annak működését.

A vizsgát az erre a célra kialakított elektronikus vizsgafelületen lehet teljesíteni. A vizsgákat **Windows 7** vagy magasabb verziószámú operációs rendszerre telepített alkalmazásból lehet elérni, a Vizsgaközpont vizsgarendszere más operációs rendszert (iOS, Linux) jelenleg nem támogat.

A vizsgákhoz használandó két applikációt és konfigurációs fájlt a Vizsgaközpont oldaláról lehet letölteni. Az elsődleges eszközre (számítógép, laptop), amin a vizsgázó az írásbeli és beszédértés vizsgát írja:

a) Safe Exam Browser:

https://onyc.nyelvvizsgajelentkezés.hu/app/ONYC_VizsgaApp.exe

b) a konfigurációs fájlt, amiről a vizsgafelületet indítani lehet:

<https://onyc.nyelvvizsgajelentkezés.hu/app/ONYC.seb>

Az elsődleges eszközre (számítógép, laptop), amin a szóbeli (beszédkészség) vizsgát lehet letenni, valamint a másodlagos eszközre (mobil telefon, amin a vizsgák alatt a másodlagos képet fogod közvetíteni).

c) ZOOM videó konferencia alkalmazás

<https://zoom.us/download>

Az írásbeli és a beszédértés (labor) vizsgákat csak a Safe Exam Browser alkalmazással lehet letenni, minden más alkalmazásból végzett vizsga érvénytelen.

A vizsgázó azonosítása

4. §

4.1. A vizsgázó vizsgajelentkezése a vizsgadíj befizetése után kerül aktiválásra. Az aktivált vizsgázó a vizsga előtt legalább 72 órával az alábbi feladatokat köteles elvégezni azon a számítógépen, amin később vizsgázni fog:

- a. elfogadja a vizsgaszabályzatot és az adatkezelési tájékoztatót;
- b. feltölti a Vizsgaközpont vizsgarendszerébe érvényes személyazonosító okmányának elektronikus másolatát (érvényes személyi igazolvány, jogosítvány vagy útlevél);
- c. feltölti a Vizsgaközpont vizsgarendszerébe a vizsgázó arcát közlelről mutató képet;
- d. feltölti a másodlagos eszköz által a vizsga alatt szolgáltatandó videókép fényképváltozatát,
- e. elvégzi a billentyűzet és egérhasználat mintaadást,
- f. kipróbálja a Vizsgaközpont elektronikus vizsgarendszerét, meggyőződik arról, hogy a kezelést elsajátította,
- g. nyilatkozik arról, hogy kipróbálta a rendszert, megértette a működést,
- h. a Vizsgaközpont leírása alapján letölti a mobiltelefonra a vizsga alatt használatos szoftvert, telepíti és kipróbálja a működését a Vizsgaközpont által biztosított linkre kattintva. A Vizsgaközpont a linket a vizsgázó email címére juttatja el.

4.2. Az igazolványkép feltöltését követően a Vizsgaközpont meggyőződik az igazolvány érvényességéről, és összehasonlítja a feltöltött arcképpel, és szükség esetén új igazolványképet és/vagy arcképet kér a vizsgázótól.

A vizsgahelyszín

5. §

5.1. A vizsgázó biztosítja, hogy a vizsgahelyszín alkalmas a Vizsgaközpont által meghatározott feltételekkel a vizsga lebonyolítására:

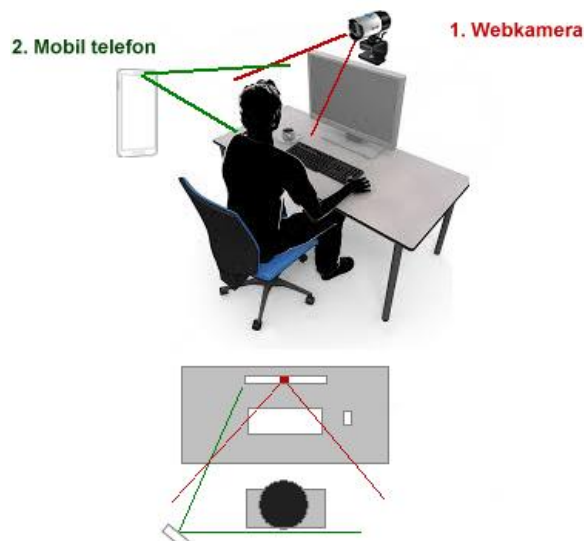
- a vizsga alatt a vizsgázóval egy helyiségben (szobában) nem tartózkodik senki,

- a vizsgázó a vizsga alatt senkivel sem kerülhet kapcsolatba se hang/beszéd, se képi/video módon,
- a vizsgázó közelében nincs semmilyen a vizsgát segítő anyag, vagy eszköz,
- a vizsgázásra használt számítógépet a vizsgázón kívül senki más nem használja a vizsga időtartama alatt,
- a vizsgázó vállalja, hogy semmilyen eszközzel nem készít felvételt vagy másolatot a számítógép képernyőjén megjelenő vizsgaanyagról, illetve beszédértés vizsgarész esetén a hanganyagról. A vizsgaanyag az Origó Nyelvi Centrum Kft. tulajdonát képezi,
- a vizsgázó vállalja a vizsgahelyszín bemutatását, amelynek során a teremfelügyelők meggyőződnek arról, hogy a vizsgázó nem használ a vizsgához tiltott eszközöket, a vizsgázón kívül nem tartózkodik más a vizsgahelyszínen, és hogy minden vizsgához használt eszköz megfelelően működik.

5.2. A vizsgázás során használt eszközök pontos elhelyezése:

A vizsga közben a vizsgázót két kamera veszi folyamatosan.

- 1) Az elsődleges képet és hangot a vizsgázásra használt számítógép beépített web kamerája, ennek hiányában a számítógéphez csatlakoztatott web kamera biztosítja, amely szemből a vizsgázót mutatja. A vizsga biztonságos lebonyolítása érdekében a vizsga teljes ideje alatt a felvételen a vizsgázó elhelyezkedése (folyamatos teljes kép a vizsgázó vállától fejtetőig), szemmozgása, magatartása folyamatosan ellenőrizhető kell, hogy legyen. A kamera a vizsgázó mögötti területet is mutatja.
- 2) A másodlagos eszközről (mobiltelefon, laptop, tablet) közvetített videó kép, amelyet enyhén a vizsgázó mögött, tőle balra vagy jobbra, fejmagasságban kell elhelyezni, és az onnan felvett képen látszik
 - a) a vizsgázó profilja,
 - b) a vizsgázó billentyűzete,
 - c) a vizsgázó monitorképe.



A vizsga folyamata 6. §

6.1. Az írásbeli és a beszédértés vizsgarész kezdete előtt a vizsgázó:

- legalább 30 perccel a vizsga kezdési időpontja előtt elindítja a vizsgaszoftvert és bejelentkezik a vizsgarendszerbe az online ügyfélszolgálati rendszerben használt azonosítójával és várakozik a vizsga elindítására a vizsgaszoftver várószobájában,
- beszédértés vizsga esetén meggyőződik arról, hogy a kihangosítás működik,
- megkezdi a videó kép és hang biztosítását a webkamerán keresztül,
- elindítja a másodlagos eszközön keresztül a videó kapcsolatot.

6.2. A szóbeli (beszédkészség) vizsgarész kezdete előtt a vizsgázó:

- legalább 15 perccel a vizsga kezdési időpontja előtt az email címére elküldött linkre kattintva mindkét eszközön elindítja a megfelelő ZOOM alkalmazást és az alkalmazás várószobájában várakozik,
- legalább 15 perccel a vizsga kezdete előtt elindítja a mobiltelefonon keresztül a videó kapcsolatot és bejelentkezik a központi teremfelügyelőnél,
- a szóbeli vizsgáztatók a vizsgázót a vizsga időpontjában engedik be a virtuális vizsgaterembe. Az előzetesen megadott időponttól maximum 15 perces csúszás lehetséges. A vizsgázónak ezen időszak alatt várakoznia kell az alkalmazás várószobájában. 15 percet meghaladó csúszásról a vizsgaközpont a vizsgázót a vizsgázó online ügyfélszolgálati rendszerben regisztrált címére küldött levélben értesíti.

6.3. Az írásbeli és a beszédértés (labor) vizsga kezdési időpontjában a Vizsgaközpont központilag indítja a vizsgát. Ezt követően a vizsgázónak 2 perc áll rendelkezésére arra, hogy a „Vizsga indítása” gombra kattintva a vizsgafelületre belépjen. Ha ezt elmulasztja, akkor úgy tekintjük, hogy a vizsgáról elkésett. 2 perc elteltével a vizsgafelületre már nem fog tudni belépni, így ilyen esetben a vizsgát nem kezdheti meg, a vizsgarész ebben az esetben érvénytelen.

6.4. A vizsgázó tudomásul veszi, hogy a vizsgafolyamat alatt rögzítésre kerül az általa küldött videójel és hang, és hogy a Vizsgaközpont azokat ellenőrzésre felhasználhatja a vizsga alatt és a vizsgát követően az Adatkezelési Tájékoztatóban meghatározott módon és ideig.

6.5. Az írásbeli és beszédértés vizsgát a vizsgafelügyelő indítja el a Vizsgaközpontból. A vizsga indítását követően a vizsgázó számítógépén megjelennek a vizsgafeladatok.

6.6. A vizsgázó kötelessége, hogy a vizsga alatt:

- folyamatos internetkapcsolatot biztosítson a vizsgázásra használt számítógép/laptop és a Vizsgaközpont központi rendszer között, valamint a másodlagos eszköz és a Vizsgaközpont konferenciarendszere között;
- a webkamerán keresztül szemből közvetíti az arcát és a mögötte lévő teret;
- a másodlagos eszközön keresztül oldalról, kissé hátulról közvetíti az arcát, a számítógép billentyűzetét és vizsgázásra használt képernyőt,
- biztosítja, hogy mind a webkamera, mind a másodlagos eszköz a vizsgarendszerből érkező hangokat, valamint a vizsgázásra használt helyiség hangjait és zajait rögzíti. A vizsgafolyamat során a vizsgázó a hangot folyamatosan közvetíteni köteles, nem kapcsolhatja némára a mikrofonját. A mikrofon által közvetített hang valóságáról és a vizsgafolyamathoz kapcsolódásáról a Vizsgaközpont a vizsga alatt és a vizsgát követően is ellenőrzést végez.

6.7. Az írásbeli vizsgarész vizsga alatt a vizsgázó szótárként csak a vizsgarendszerbe beépített elektronikus szótárprogramot használhatja.

6.8. Az írásbeli vizsgákon a vizsgázónak lehetősége van a vizsgahelyszínt a teremfelügyelő előzetes engedélyével egy alkalommal maximum 5 percre elhagyni (például a mosdóba kimenni). Az engedélyt a vizsgázó az elsődleges vagy a másodlagos felügyeleti eszközön keresztül kezdeményezheti. Az engedély megadását követően a vizsgázó a vizsgafelületen a „Felfüggesztés” gombra kattint, mire a rendszer kilépteti a vizsgaalkalmazásból. A felfüggesztés alatt a vizsgafelület nem látható. A vizsgázó a vizsgahelyszínre visszaérkezés után a teremfelügyelő jóváhagyásával léphet be újra a rendszerbe. A vizsgát ebben az esetben a saját vizsgaideje terhére szakíthatja meg a vizsgázó.

Az írásbeli vizsga során a vizsgahelyszín engedély nélküli elhagyása a vizsga érvénytelenítését vonja maga után.

Beszédértés és beszédkészség vizsgát nem lehet felfüggeszteni, a vizsgázónak folyamatosan a vizsgahelyszínen kell tartózkodnia. Ezen a vizsgán a vizsgahelyszín elhagyása a vizsga érvénytelenítését vonja maga után.

6.9. Azok a vizsgázók, akik a vizsga folyamán meg nem engedett eszközt használnak, kizárhatók a vizsgáról és a vizsgarész érvénytelennek minősül. A kizárás tényét, annak indoklásával együtt, a Vizsgaközpontnak jegyzőkönyvben kell rögzíteni.

6.10. Az írásbeli és a beszédértés vizsga alatt a vizsgáztatásra használt vizsgaalkalmazás folyamatosan jelzi a vizsgaközpontnak a kapcsolatot. Az internetkapcsolat megszakadásának következményeiért lásd a Vis maior esetek (8.) paragrafust.

A vizsgázó és a Vizsgaközpont kapcsolattartása

7. §

7.1. A vizsgát megelőzően és a vizsgát követően:

- A vizsgaközpont egy adott vizsgaalkalomra a vizsga megkezdése előtt 60 perccel a vizsga befejezése után 30 percig online ügyfélszolgálatot biztosít a vizsgarendszerbe épített chat modulon keresztül.
- A vizsga előtt az adott vizsgára vonatkozó jelentkezési határidőtől kezdődően a vizsga után 72 óráig a Vizsgaközpont az online vizsgával kapcsolatos technikai és vizsgaszervezéssel kapcsolatos kérdések megválaszolására és a problémák kezelésére emailen és telefonon elérhető, kizárólag az online vizsgák támogatására szolgáló ügyfélszolgálatot üzemeltet.

7.2. A vizsga alatt:

A vizsgarendszerbe a vizsgázó által egyszerűen kezelhető élő, szöveges beszélgetést lehetővé tevő (chat) modul van beépítve.

- A vizsgázó a vizsgafelületről bármikor írhat üzenetet a vizsgaközpontnak, amelyre a vizsgaközpont azonnal válaszolni tud.
- A vizsgaközpont munkatársai a vizsgák vezérlőközpontjából látják a beérkezett kérdéseket, megjegyzéseket, és a terheléstől függően azokat maguk között felosztva párhuzamosan is meg tudják válaszolni.
- A vizsgaközpont egy vizsgázónak, vizsgázók csoportjának, vagy az összes vizsgázónak is tud üzenetet küldeni a chat modulon keresztül.
- A vizsgázónak lehetősége van a vizsgaszoftver alsó sorában megjelenő gombra kattintva az általa látott vizsgaképernyőt átküldeni a vizsgaközpontnak.
- Az elsődleges eszközön biztosított kapcsolat mellett a vizsgázó folyamatos kapcsolatban áll a teremfelügyelővel a másodlagos eszközön keresztül.

Vis maior esetek

8. §

- 8.1. A vizsgázó a vizsga folyamán köteles folyamatosan biztosítani az ellenőrzésére szolgáló videó és hangkapcsolatot.
- 8.2. Amennyiben az elsődleges kapcsolat hálózati kapcsolata (például kábelszolgáltatás, ADSL kapcsolat) megszakad, a vizsgázó a mobiltelefon hálózati internetkapcsolatára köteles átkapcsolni a rendszert (mobile hotspot).
- 8.3. A számítógépes rendszer meghibásodására (például a számítógép újraindításának szüksége, laptop akkumulátorának lemerülése) az internetkapcsolat megszakadásának esete vonatkozik.
- 8.4. A vizsgahelyszín ideiglenes elhagyása csak a vizsgaközpont engedélye alapján történhet meg. Amennyiben a vizsgázó a vizsgahelyszínt a vizsgaközpont engedélye nélkül elhagyja, vagy a vizsgaközpont által engedélyezett időn túl nem tér vissza a vizsga helyszínére, az a vizsga érvénytelenítését vonja maga után.
- 8.5. Ha a vizsgázó oldaláról megszakad az internetkapcsolat az egyik vizsgázói eszközön, akkor a vizsgázónak írásbeli és beszédértés vizsga esetén 4 perce, beszédkézség vizsga esetén 5 perce van a kapcsolat helyreállítására. Ha mindkét eszközzel megszűnik a kapcsolat, a vizsgázónak 3 perce van a kapcsolat helyreállítására, erre a vizsga során csak egyszer kerülhet sor. A kapcsolat helyreállítására megadott idő túllépése, illetve újabb offline státuszba kerülés esetén a Vizsgaközpont a vizsgát lezárja, a vizsga érvénytelen, az eseményt a Vizsgaközpont jegyzőkönyvezi. Ebben az esetben a Vizsgaközpont oly módon biztosít új vizsgalehetőséget a vizsgázó számára, hogy a következő online alkalomra biztosítja a vizsgázó helyét a vizsgán egy újbóli bejelentkezés és a vizsgadíj befizetése után. A vizsgázó ez esetben szabadon dönthet a letenni kívánt vizsga formátumáról.
- 8.6. Ha a Vizsgaközpont oldaláról szakad meg az internetkapcsolat és 5 percen belül nem sikerül a kapcsolatot helyreállítani, a vizsgát a Vizsgaközpont lezárja, a vizsga érvénytelen, az eseményt a Vizsgaközpont jegyzőkönyvezi. Ebben az esetben a Vizsgaközpont díjmentesen új vizsgalehetőséget biztosít a vizsgázónak a következő meghirdetett online vizsgaalalomra. A Vizsgaközpont – a rendelkezésre álló szabad kapacitás függvényében - elfogadhatja a vizsgázó azirányú kérelmét, hogy a következő vizsgát az online formátum helyett vizsgatermi számítógépes vizsgaként tehesse le a Vizsgaközpontban vagy annak valamely vizsgahelyén.

A vizsgadolgozatok megtekintése

9. §

- 9.1. A vizsgadolgozatok megtekintése a Vizsgaközpont által megadott előzetes időpontokban a vizsgáztatásra használt rendszerből online vagy személyesen történik a Vizsgaközpont döntése alapján.
- 9.2. A vizsgázónak jelentkeznie kell a Vizsgaközpont által megadott megtekintési időpontokra.
- 9.3. A vizsgadolgozatok online megtekintésére a vizsgázónak a vizsgával megegyező technikai feltételeket kell biztosítania.

A vizsgázók jogai, jogorvoslati lehetőségei

10. §

- 10.1. Felülvizsgálati kérelmen belül jogszabálysértésre hivatkozással benyújtott panaszt a Vizsgaközpont abban az esetben tud vizsgálni, ha a panasz tárgyát képező problémát a panasztevő közvetlenül az adott (szóbeli vagy írásbeli) vizsgát követően jelezte a vizsga teremfelügyelőjének, aki ezt írásban a vizsgarendszer elektronikus jegyzőkönyvében rögzíti. A vizsgafelület elhagyása után utólag tett panasz nem vehető figyelembe.