

# ORIGÓ ONLINE NYELVVIZSGA

## Általános és technikai tudnivalók



BUDAPEST  
2021. február 3.

# TARTALOMJEGYZÉK

Gyors összefoglaló.....	3
1. Általános tudnivalók.....	4
2. Hardver feltételek .....	5
3. A vizsgához használandó alkalmazások (szoftver feltételek, letöltés, telepítés) .....	5
4. A vizsgahelyszín elrendezése .....	6
5. Az azonosításhoz szükséges adatok feltöltése és ellenőrzése .....	7
6. A vizsgafelületet bemutató diasor .....	8
7. Webinárium – élő videó konferencián válaszolunk kérdéseidre .....	8
8. Vizsga kipróbálása .....	8
9. Közvetlenül a vizsgák előtt elvégzendő feladatok.....	8
10. Tudnivalók a vizsga menetéről.....	10
1. Írásbeli és beszédértés (labor) vizsgák .....	10
2. Szóbeli vizsgák .....	12
11. A vizsgadolgozatok megtekintése .....	12
12. Online vizsga ügyfélszolgálat.....	13

## GYORS ÖSSZEFOGLALÓ

### ELŐKÉSZÍTÉS

- töltsd le a **SEB** alkalmazást és a konfigurációs fájlt az elsődleges eszközre és telepítsd fel,
- töltsd le a videókonferencia alkalmazást (továbbiakban **ZOOM**) az elsődleges és a másodlagos eszközre és telepítsd fel.

### AZONOSÍTÁS

- a **SEB** alkalmazást elindítva (jelszó: **exam**, majd a kék háttérű bejelentkezés oldalon az [onyc.nyelvizsgajelentkezes.hu](https://onyc.nyelvizsgajelentkezes.hu) oldalon használt **email** címed és **jelszavad**) fogadd el a szabályzatokat, töltsd fel az igazolványképet, arcképet és vizsgahelyszín képet, valamint végezd el a billentyűzet és egérmozgás tesztet.

### VIZSGARENSZER BEMUTATÓ DIASOR ÉS PRÓBAVIZSGÁK

- a **SEB** alkalmazásban nézd meg a vizsgarendszer használatát bemutató diaszt, és próbáld ki az írásbeli és a beszédértés vizsgákat.

### ÉLES ÍRÁSBELI ÉS BESZÉDÉRTÉS VIZSGÁK

- **30 perccel** a vizsga előtt:
  - az elsődleges eszközön indítsd el a **SEB** alkalmazást (jelszó: **exam**, majd a kék háttérű bejelentkezés oldalon az [onyc.nyelvizsgajelentkezes.hu](https://onyc.nyelvizsgajelentkezes.hu) oldalon használt **email** címed és **jelszavad**);
  - jelentkezz be a másodlagos (hátsó-oldalsó) eszközön a <https://onyc.nyelvizsgajelentkezes.hu> oldalon, és kattints a **VIDEÓ KAPCSOLAT A TEREMFELÜGYELŐHÖZ** feliratú gombra, lépj be a **ZOOM** alkalmazásba, és várd meg, hogy a teremfelügyelő beengedjen;
  - ha mobilt használsz másodlagos eszközként, akkor tedd olyan módba, hogy a vizsga közben ne zavarjanak az esetleges bejövő hívások, vagy alkalmazások;
  - győződj meg arról, hogy a **SEB** alkalmazásban működik a kamera (kép és hang), valamint a hangszóró;
- A vizsga kezdési időpontjában a **SEB** felületen kattints a „**VIZSGA KEZDÉSE**” feliratú gombra.

### ÉLES BESZÉDKÉSZSÉG (SZÓBELI) VIZSGÁK

- **15 perccel** a vizsga előtt:
  - jelentkezz be a másodlagos(hátsó-oldalsó) eszközön a <https://onyc.nyelvizsgajelentkezes.hu> oldalon és kattints a **VIDEÓ KAPCSOLAT A TEREMFELÜGYELŐHÖZ** feliratú gombra, lépj be a **ZOOM** alkalmazásba, és várd meg, hogy a teremfelügyelő beengedjen;
  - jelentkezz be az elsődleges eszközön a <https://onyc.nyelvizsgajelentkezes.hu> oldalon, és kattints a **VIDEÓ KAPCSOLAT A SZÓBELI VIZSGÁHOZ** feliratú gombra, lépj be a **ZOOM** várószobába és ott várakozz;
- A vizsga kezdési időpontjában a teremfelügyelő beenged az elsődleges eszközön a **ZOOM** várószobából a vizsgaterembe.

## 1. ÁLTALÁNOS TUDNIVALÓK



Az ELTE Origo Nyelvi Centrum Kft. (a továbbiakban: Vizsgaközpont) hagyományos, papíralapú vizsgák és a vizsgatermi számítógépes vizsgák mellett online vizsgát is szervez. Az Origo online vizsgák szerkezete és feladatai megegyeznek a papíralapú vizsgákkal. A vizsgázók az online vizsgákat saját számítógépükről, a vizsgaközpont vizsgarendszeréhez az interneten keresztül kapcsolódva tudják letenni. A vizsgázók az írásbeli vizsgához az [Akadémiai Kiadó kétnyelvű elektronikus szótárait](#) használhatják.

Az online vizsgához két eszközre van szükség: 1) egy számítógépre, amin vizsgázol, és aminek a web kamerájával közvetíted magadat (elsődleges eszköz), valamint 2) egy mobil telefonra vagy tablet gépre, vagy laptopra, amin keresztül videót és hangot közvetítesz hátulról-oldalról magadról és a számítógéped képernyőjéről a vizsga alatt (másodlagos eszköz).

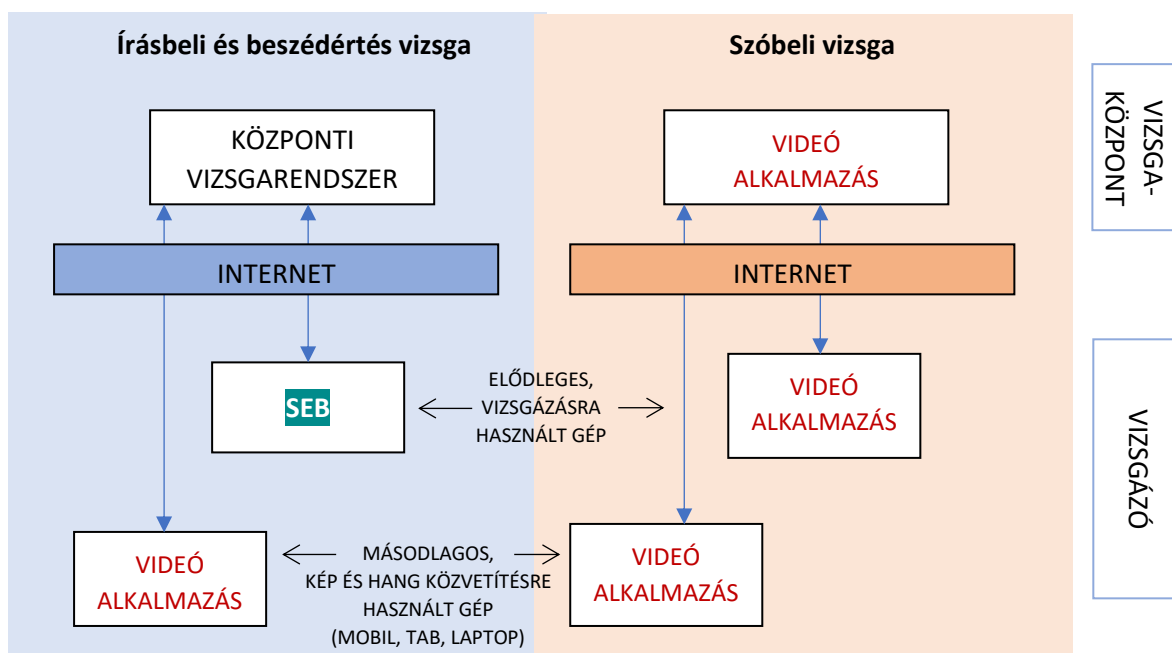
A vizsgafelületet egy speciális alkalmazáson keresztül használhatod (Safe Exam Browser, **SEB**), amit a vizsgaközpont web felületéről tudsz letölteni a konfigurációs fájljal együtt. Ezt az alkalmazást minél hamarabb telepítened kell a számítógépedre (az elsődleges eszközre), majd legalább 72 órával az első vizsgaesemény előtt belépve a vizsgafelületre el kell végezned az azonosításhoz szükséges feltöltéseket és tennivalókat (személyi azonosító okmány, arckép és helyszínekép feltöltése, billentyűzetminta és egérmozgás minta adása).

A vizsgafelületről az általad választott vizsga nyelvének, szintjének és típusának megfelelő próbavizsgákat tudsz kipróbálni, valamint megismerkedhetsz az éles vizsgázásra használt felülettel.

Mindhárom vizsgarész teljesítése közben hátulról-oldalról folyamatosan közvetítened kell magadat kép- és hangszolgáltatással. Ehhez a **ZOOM** alkalmazást használjuk, amit kérjük, hogy tölts le a másodlagos eszközre (mobiltelefonra, vagy tablet gépre, vagy laptopra). A **ZOOM** alkalmazást használjuk a szóbeli vizsgához is, ezért kérjük, az elsődleges eszközre is töltsd le és telepítsd azt.

Kérjük, hogy az írásbeli és a beszédértés (labor) vizsgák kezdése előtt legalább 30 perccel, a beszédkészség vizsgák előtt legalább 15 perccel áll készen a vizsgákra. Indítsd el a számítógépeden a **SEB** alkalmazást, a másodlagos eszközön pedig az oda kapott linkre kattintva indítsd el a **ZOOM** alkalmazást és várakozz arra, hogy a teremfelügyelő beengedjen). A **ZOOM** szobába lépve további instrukciókat kaphatsz a vizgáról.

Beszédkészség (szóbeli) vizsga esetén a **ZOOM** alkalmazást tudod megnyitni az oda érkező hivatkozásra kattintva.



## 2. HARDVER FELTÉTELEK



Számítógép (elsődleges eszköz):

- asztali számítógép vagy laptop (szoftver feltételeket lásd alább);
- laptop esetén folyamatos tápellátás, vagy a vizsga teljes tartalmára elegendő feltöltöttség (javasoljuk, hogy a laptop a vizsga teljes időtartama alatt hálózatról működjön);
- képernyőfelbontás legalább 1200x800 WXGA, ajánlott legalább 15' képernyőméret
- legalább 1 GB szabad háttértár kapacitás;
- beépített vagy különálló web kamera: legalább 640x480 felbontású kép és hang közvetítésre alkalmas, beépített vagy különálló mikrofon;
- hangszóró, amin a beszédértés vizsgán elhangzó vizsgafeladat jól hallható, valamint amin a vizsgaközpont esetleges instrukcióit hallani lehet. Fülhallgató vagy fejhallgató a vizsga alatt nem használható!
- billentyűzet: a vizsga nyelvét támogató billentyűzet, amin az adott nyelvhez tartozó karakterek használhatók;
- egér vagy trackpad.

Mobiltelefon, vagy tablet, vagy laptop (másodlagos eszköz) a hátsó-oldalsó kép és hangközvetítéshez:

- folyamatos kép- és hangszolgáltatásra alkalmas eszköz (szoftver feltételeket lásd alább), képfelbontás legalább 640x480 felbontás

Internet kapcsolat

- legalább 1,5 Mbps letöltési / 1 Mbps feltöltési sebesség. Az azonosítás és a vizsga alatt folyamatos videó és hangközvetítés történik az elsődleges és a másodlagos eszközökön keresztül.
- a vizsga közbeni esetleges otthoni internet szolgáltatás szünetelése, megszakadás esetén a mobiltelefonos internetre történő átkapcsolás lehetőségének biztosítása (mobil telefon automatikusan átáll, az elsődleges eszköz ebben az esetben tudjon átkapcsolni a mobil netre)

## 3. A VIZSGÁHOZ HASZNÁLANDÓ ALKALMAZÁSOK (SZOFTVER FELTÉTELEK, LETÖLTÉS, TELEPÍTÉS)



A vizsgát az erre a célra kialakított elektronikus vizsgafelületen tudod teljesíteni. A vizsgákat **Windows 7** vagy magasabb verziószámú operációs rendszerre telepített alkalmazásból tudod elérni. A vizsgaközpont vizsgarendszere más operációs rendszert (iOS, Linux) jelenleg nem támogat.

Kérjük, hogy töltsd le a vizsgákhoz használandó két applikációt és konfigurációs fájlt a vizsgaközpont oldaláról!

Az elsődleges eszközre (számítógép, laptop), amin az írásbeli és beszédértés vizsgát írni fogod:

a) Safe Exam Browser (**SEB**):

[https://onyc.nyelvizsgajelentkezes.hu/app/ONYC\\_VizsgaApp.exe](https://onyc.nyelvizsgajelentkezes.hu/app/ONYC_VizsgaApp.exe)

b) a konfigurációs fájlt, amiről a vizsgafelületet indítani tudod:

<https://onyc.nyelvizsgajelentkezes.hu/app/ONYC.seb>

Az elsődleges eszközre (számítógép, laptop), amin a szóbeli (beszédkészség) vizsgát fogod letenni, valamint a hátad mögött elhelyezendő másodlagos eszközre (mobil telefon, amin a vizsgák alatt a másodlagos képet fogod közvetíteni).

c) **Zoom** videó konferencia alkalmazás

<https://zoom.us/download>

Az írásbeli és a beszédértés (labor) vizsgákat csak a **SEB** alkalmazással lehet elvégezni. A nem **SEB** alkalmazásból végzett vizsgák érvénytelenek.

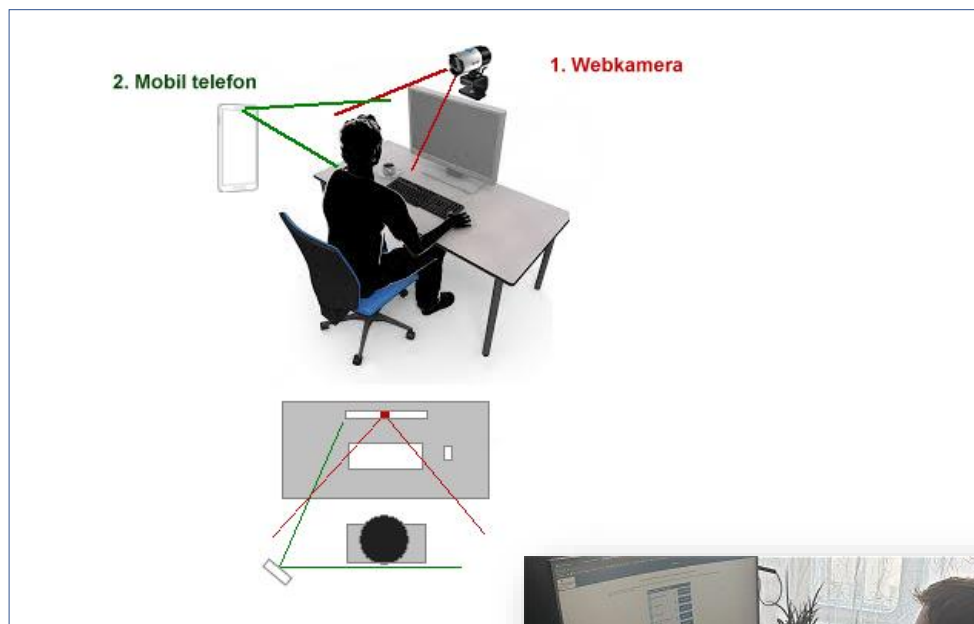
#### 4. A VIZSGAHELYSZÍN ELRENDEZÉSE



A vizsgahelyszínt úgy rendezd be, hogy kényelmesen tudj vizsgázni, ne zavarjon senki a vizsga közben, és biztosítsd azokat a feltételeket, amelyeket a vizsgaközpont az online vizsgákon megkövetel.

A vizsga közben a két kamera fogja folyamatosan közvetíteni a képet és a hangot rólad.

- 1) Az elsődleges képet és hangot a vizsgázásra használt számítógép beépített web kamerája, vagy a számítógéphez csatlakoztatott web kamera biztosítja, amely szemből fog felvenni. A vizsga biztonságos lebonyolítása érdekében a vizsga teljes ideje alatt a felvételen a vizsgázó elhelyezkedése, szemmozgása, magatartása folyamatosan ellenőrizhető. A kamera a vizsgázó mögötti területet is mutatja.
- 2) A mobiltelefonról vagy tablet gépről, laptopról felvett videó kép, amelyet enyhén a vizsgázó mögött, tőle balra vagy jobbra, fejmagasságban kell elhelyezni, és az onnan felvett képen látszik
  - a) a vizsgázó profilja,
  - b) a vizsgázó billentyűzete,
  - c) a vizsgázó monitorképe.



A hátsó-oldalsó közvetítésre használt eszközt stabilan helyezd el például egy könyvespolcra, állványra, vagy akár egy szobai létrára.

A vizsgák közben a közvetlen környezetben nem tarthatsz előre kidolgozott nyelvi mintákat, segédleteket, szótárt. Szótárazásra a vizsgarendszerbe beépített elektronikus szótárt tudod csak használni.

## 5. AZ AZONOSÍTÁSHOZ SZÜKSÉGES ADATOK FELTÖLTÉSE ÉS ELLENŐRZÉSE



Az első vizsgarész ideje előtt legalább 72 órával el kell végezned az azonosításhoz szükséges tevékenységeket a **SEB** alkalmazásba belépve. Kérjük, hogy azon a számítógépen végezd ezt el, amin később vizsgázni fogsz.

1. Kattints az ONYC.seb fájlra! Ha korábban már telepítetted a **SEB** alkalmazást, akkor az elindul, kérni fog egy jelszót (a jelszó: **exam**), majd lekapcsolja a számítógépeden futó összes alkalmazást és megjeleníti a vizsgarendszert. A **SEB** indítás előtt mindig győződj meg arról, hogy a web kamerád csatlakoztatva van és működőképes (képet és hangot is tud közvetíteni), és működik az internetkapcsolat a számítógépeden. A vizsgafelületen találsz egy tesztoldalt is, amin keresztül le tudod ellenőrizni az eszközök megfelelő működését.
2. A **SEB** alkalmazáson belül éred el a vizsgaközpont online vizsgarendszerét, ahol először végezd el feltöltéseket:
  - fogadd el a vizsgaszabályzatokat (vizsgaszabályzat és adatkezelési tájékoztató);
  - töltsd fel a Vizsgaközpont vizsgarendszerébe az érvényes személyi azonosító okmányodat (érvényes személyi igazolvány, jogosítvány vagy útlevél; diákigazolvány NEM használható);
  - készíts a web kamerán keresztül közeli arcképes felvételt magadról és töltsd fel a Vizsgaközpont vizsgarendszerébe;
  - készíts a másodlagos eszközről felvételt a vizsgahelyszínről hátsó-oldalsó pozícióból és töltsd fel a Vizsgaközpont vizsgarendszerébe;
  - végezd el a billentyűzet és egérmozgás mintaadást.

A felületen részletes leírást és segítséget fogsz találni ezeknek a tevékenységeknek az elvégzéshez.

angol B1 komplex 2020. május			
ÍRÁSBELI VIZSGA KIPRÓBÁLÁSA		BESZÉDÉRTÉS VIZSGA KIPRÓBÁLÁSA	
1.	vizsga- és adatkezelési szabályzat elfogadása	Kérjük, fogadd el a szabályzatokat!	MEGJELENÍTÉS
2.	igazolványkép	Kérjük, töltsd fel a képet!	FELTÖLTÉS
3.	aktuális arckép	Kérjük, töltsd fel a képet!	FELTÖLTÉS
4.	hátsó-oldalsó helyszínekép	Kérjük, töltsd fel a képet!	FELTÖLTÉS
5.	billentyűzet és egérmozgás minta	Kérjük, végezd el a mintaadást!	ELVÉGZÉS

**TUDNIVALÓK**

A vizsga előtt kérjük, hogy ezen az oldalon fogadd el a vizsga- és adatkezelési szabályzatot, tölts fel (1) az igazolványodról egy képet, (2) egy arcképet, (3) készíts egy fényképet a vizsga közben közvetítendő hátsó-oldalsó helyzetből a mobiltelefonoddal, tablet-tel, vagy lappal, valamint végezd el a billentyűzet-minta adást!

A sorok elején megjelenő ikonokra kattintva részletes információkat jeleníthetsz meg az egyes elvégzendő feladatokról.

A vizsgák előtt a vizsgaközpont ellenőrizni fogja a feltöltött adatokat, és ezen a helyen látni fogod, hogy elfogadta-e mindegyiket.

Ha valamit nem fogadunk el, akkor azt ezen a helyen jelezni fogjuk, és kérni fogjuk, hogy ismételd meg a feltöltést.

Miután minden előzetesen feltöltött adat és kép elfogadásra került, és elvégezted a billentyűzetminta adását, majd ezeket a vizsgaközpont elfogadta, megjelennek a vizsgaindító gombok, amelyekkel a vizsgák időpontjában elindíthatod a vizsgákat.

A világoskék színű gombokra kattintva kipróbálhatod a vizsgasorokat a minta-vizsgasorokon.

**TUDNIVALÓK A VIZSGÁRÓL**



## 6. A VIZSGAFELÜLETET BEMUTATÓ DIASOR



A vizsgarendszer működéséről diasort készítettünk, amit a vizsgarendszerbe belépve végig tudsz nézni a „TUDNIVALÓK A VIZSGÁRÓL” feliratú gombra kattintva.

## 7. WEBINÁRIUM – ÉLŐ VIDEÓ KONFERENCIÁN VÁLASZOLUNK KÉRDÉSEIDRE



A vizsga előtti szerdán 14.30 és 15.30 között „Webináriumot”, azaz élő videó konferencia beszélgetést tartunk vizsgázóinknak. Munkatársaink minden alkalommal elmondják a vizsgákkal kapcsolatos legfontosabb tudnivalókat, ti pedig kérdéseket tehettek fel a vizsga technikai és lebonyolítási feltételeivel kapcsolatban, amelyeket azonnal megválaszolunk. A webináriumhoz a vizsgafiókodban (<https://onyc.nyelvvizsgajelentkezes.hu>) található **WEBINÁRIUM** feliratú gombra kattintva csatlakozhatsz.

## 8. VIZSGA KIPRÓBÁLÁSA



Lehetőséged van kipróbálni az írásbeli és a beszédértés vizsgát. A vizsgák indítását a „VIZSGA KIPRÓBÁLÁSA” feliratú gombra kattintva tudod megtenni. Kérjük, hogy mindenképpen próbáld ki a vizsgafelületet, hogy ne a vizsgán találkozz vele először.

A próbavizsgák megoldásai nem kerülnek se mentésre, se javításra. A beszédértés próba vizsgák alatt az adott nyelvnek és szintnek megfelelő hanganyagot hallasz az éles vizsgával megegyező módon.

A próbavizsga alatt a beépített szótárprogram korlátozottan használható, mindig az „alma” szóra ad találatot. A próbavizsga alatt a chat funkció korlátozottan használható, te be tudsz írni szöveget, de választ nem fogsz kapni rá.

A próbavizsga alatt, az éles vizsgához hasonlóan a saját magadról közvetített videó kép a képernyő felső részén megjelenik, de – az éles vizsgával ellentétben - nem kerül közvetítésre.

## 9. KÖZVETLENÜL A VIZSGÁK ELŐTT ELVÉGZENDŐ FELADATOK



Az írásbeli és a beszédértés (labor) vizsga előtt legalább 30 perccel, a beszédkézség vizsga előtt legalább 15 perccel elő kell készülnöd a vizsgára.

A vizsgafelületre való belépéskor már vizsgára kész állapotban kell lenned, a vizsga helyszínének és a vizsgára használt eszközeidnek egyaránt.

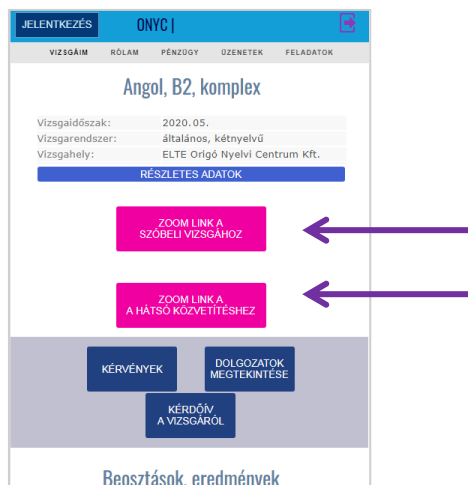
A vizsgázásra használt számítógépen (elsődleges eszköz)

- írásbeli vagy beszédértés (labor) vizsga előtt el kell indítanod a SEB alkalmazást az ONYC.SEB konfigurációs fájlra kattintva;
- szóbeli vizsga előtt el kell indítanod a **ZOOM** alkalmazást az vizsgafiókodba (<https://onyc.nyelvvizsgajelentkezes.hu>) feladott hivatkozásra kattintva (lila színű **VIDEÓ KAPCSOLAT A SZÓBELI VIZSGÁHOZ** feliratú gomb.).

A másodlagos eszközön (mobil telefon, tablet számítógép, laptop)

- el kell indítanod a **ZOOM** alkalmazást az vizsgafiókodban lévő (<https://onyc.nyelvvizsgajelentkezes.hu>) hivatkozásra kattintva (lila színű **VIDEÓ KAPCSOLAT A TEREMFELÜGYELŐHÖZ** feliratú gomb). Javasoljuk, hogy a másodlagos eszközön lépj be a fiókba, és egyszerűen kattints a linkre, amittől elindul a **ZOOM** és a megfelelő szobába érkezel).





Kérjük, hogy a ZOOM alkalmazásba a saját nevedet és online jelentkezési kódodat add meg felhasználói névként, például: „Nagy Péter (AP3ZX)”.

Írásbeli és beszédértés (labor) vizsgák megkezdése előtt látni fogod a vizsgákat indító gombokat:

- „**ÍRÁSBELI VIZSGA INDÍTÁSA**” vagy
- „**BESZÉDÉRTÉS (LABOR) VIZSGA**” indítása felirattal.

A gombok alatt megtalálod a vizsgák pontos kezdési idejét, és egy visszaszámoló órát, ami a vizsga kezdetéig hátralévő időt mutatja. Az oldalon megjelenik egy videó csatorna is, amin a vizsgakezdéshez kapcsolódó információkat hallhatod.

Kérjük, a **ZOOM** applikáció indítását követően várd meg, hogy a teremfelügyelő beengedjen a ZOOM szobába.

Írásbeli és beszédértés (labor) vizsgákon a vizsga indítása gomb megnyomása után érkezel a vizsgafelületre, ahol a belépéskor az előlapi kamerának fel kell mutatnod 5 másodpercre a személyazonosító okmányt.

Győződj meg róla, hogy:

- A vizsgázásra használt elsődleges eszközön működik a web kamera, azaz képet és hangot is közvetít. Ehhez a jobb alsó sarokban látni kell magadat, a mikrofonon érkező hangok pedig visszajátzásra kerülnek a hangszóróra. **Figyelem: a kép és hang közvetítés megszakadása a vizsgafolyamat alatt a vizsgáról való kizárást vonhatja magával!**
- A másodlagos eszközön (mobiltelefon, tablet, laptop) indítsd el a **ZOOM** alkalmazást és győződj meg arról, hogy képet és hangot is közvetít. A hangerőt (csengő és egyéb média hangerő) a teremfelügyelő utasításának megfelelően némítsd le, hogy a vizsga közben ne zavarjanak az onnan érkező zajok. Ha mobiltelefonról közvetítesz, ne felejtssd el kikapcsolni a bejövő hívásokat.
- Minden vizsgázó saját maga kell gondoskodjon a vizsga nyelvének megfelelő billentyűzet használatáról, vagy a billentyűzet adott nyelvre való átállításáról.  
(Orosz vizsgázók esetében: Az orosz nyelv esetében a kétnyelvűség miatt a vizsgán mind cirill, mind latinbetűs billentyűzethasználatra szükséged lesz, ezért csak abban az esetben válaszd az online vizsgát, ha nem okoz számodra problémát a váltott billentyűzethasználat.)

A hanganyag folyamatosan kerül sugárzásra. Az adás a vizsga kezdési időpontjában kezdődik és minden vizsgázónak azonos fázisban hallható. Nincs lehetőség a hang visszajátzására, vagy előre tekerésére (pld. számítógép újraindulása áramszünet miatt).

Gondoskodj arról, hogy a vizsga folyamán az internetkapcsolat folyamatos legyen (pld. szünetmentes áramforrás biztosításával), mert a kapcsolat megszakadása a vizsga érvénytelenítését vonhatja magával.

A teremfelügyelők a vizsga megkezdése előtt legalább 30 perccel megkezdik a vizsgázók azonosítását és a vizsgahelyszínek biztosításával kapcsolatos tevékenységet. A teremfelügyelők a másodlagos videó konferencia rendszert használva megkérik a vizsgázót a vizsgahelyszín bemutatására, amelynek során meggyőzőnek arról, hogy a vizsgázó nem használ a vizsgához tiltott eszközöket, a vizsgázón kívül nem tartózkodik más a vizsgahelyszínen, és hogy minden vizsgához használt eszköz megfelelően működik.

## 10. TUDNIVALÓK A VIZSGA MENETÉRŐL



### 10.1. Írásbeli és beszédértés (labor) vizsgák

Az írásbeli és a beszédértés (labor) vizsga kezdési időpontjában a Vizsgaközpont központilag indítja a vizsgát. Ezt követően 2 perced lesz arra, hogy a „Vizsga indítása” gombra kattintva a vizsgafelületre belépj.

Ha ezt elmulasztod, akkor úgy tekintjük, hogy a vizsgádról elkéstél. A 2 perc elteltével a vizsgafelületre már nem fogsz tudni belépni, így ilyen esetben a vizsgát nem kezdheted meg.

Ha már megkezdted a vizsgát, de megszakítottad (például áramszünet vagy számítógép újraindulása miatt), akkor vissza tudsz lépni a vizsgarendszerbe, de a szünet ideje alatt a vizsgaidő tovább telik, a hátralévő idő mindig a vizsga indításától számítódik.

Írásbeli és a beszédértés (labor) vizsgák kezdésekor kérjük, hogy a személyi azonosító okmányt mutasd öt másodpercre a web kamera felé!

A vizsgázásra használt számítógép az írásbeli és beszédértés vizsgák alatt:

- folyamatosan jelzi a vizsgaközpontnak, hogy a számítógéped kapcsolódik-e a vizsgaközpont vizsgarendszeréhez;
- videó képet és hangot közvetít rólad a vizsgaközpontnak, amit a teremfelügyelők látnak és hallanak;
- állóképeket közvetít rólad, amelyet összehasonlítunk a vizsga előtt feltöltött személyi azonosító okmányokon szereplő fényképpel és a feltöltött arcképpel;
- közvetíti az általad látott vizsgafelületet a vizsgaközpontnak;
- elmenti a billentyűzet leütésére és az egérmozgásra jellemző adatokat, amelyek összehasonlít a korábban adott mintákkal.

További tudnivalók:

**A VIZSGÁK IDŐTARTAMA:** Az online írásbeli, beszédértés (labor) és beszédképesség vizsgák feladatösszetétele és a feladatmegoldásra rendelkezésre álló idő megegyezik a hagyományos Origó vizsgával.

**SZÓTÁRHASZNÁLAT:** Az írásbeli vizsga teljesítésére kialakított felületbe beépítve az Akadémiai Kiadó számítógépes szótárát használhatod. A szótárát az írásbeli vizsga alatt folyamatosan használni tudod,

ezért a vizsgán papíralapú szótár használata tilos. A beszédértés (labor) és beszédképesség vizsgákon szótár használata a hagyományos papíralapú vizsgákon sem engedélyezett, és így a használatuk az online vizsgán is tilos. A szavak, kifejezések megjelenítéséhez a képernyő alsó sávjába írd be a keresett szót, és kattints az Enter billentyűre!

**MÁS ESZKÖZÖK HASZNÁLATA:** Se papíron, se más eszközzel nem jegyzetelhetsz egyik vizsgán sem (beszédértés, beszédképesség, írásbeli). A vizsgákon a közvetlen környezetben nem tarthatsz előre kidolgozott nyelvi mintákat, segédleteket.

Azok a vizsgázók, akik a vizsga folyamán meg nem engedett eszközt használnak, kizárhatók a vizsgáról és a vizsgarész érvénytelennek minősül. A kizárás tényét, annak indoklásával együtt, a Vizsgaközpont jegyzőkönyvben rögzíti.

**SAJÁT HANG- VAGY KÉPFELVÉTEL KÉSZÍTÉSÉNEK TILTÁSA:** Se az írásbeli, se a labor, se a beszédképesség vizsgán nem készíthetsz a vizsgáidról, még részlegesen sem, saját felhasználásra kép-, videó- illetve hangfelvételt.

**KOMMUNIKÁCIÓ A VIZSGÁK ALATT:** A vizsgáid alatt a vizsgaközpont munkatársán kívül senkivel sem kommunikálhatsz, de ha kérdezni szeretnél tőlünk, írd az ügyelőnek az elektronikus felületbe épített chatbox-on keresztül. A chatbox-ba írt üzenetedet csak a Vizsgaközpont azon munkatársai olvassák, akik a vizsgádon való ügyeletet ellátják. A vizsga alatt lehetőség van a vizsgaszoftver alsó sorában megjelenő gombra kattintva az általad látott vizsgaképernyőt átküldeni a Vizsgaközpontnak.

**A VIZSGAHELYSZÍN ELHAGYÁSA:**

Az írásbeli vizsga során a vizsgahelyszín engedély nélküli elhagyása a vizsga érvénytelenítését vonja maga után. Beszédértés és beszédképesség vizsgát nem lehet felfüggeszteni, a vizsgázónak folyamatosan a vizsgahelyszínen kell tartózkodnia. Ezen a vizsgán a vizsgahelyszín elhagyása a vizsga érvénytelenítését vonja maga után.

**FOLYAMATOS HANG- ÉS KÉPKÖZVETÍTÉS:** Az eszközeidet a vizsgák időtartama alatt egyetlen pillanatra sem takarhatod le, és nem némíthatod le. A Vizsgaközpont a vizsga alatt folyamatosan figyelheti a munkavégzésedet, az eszközeiddel való kapcsolat megfelelőségét, ellenőrizheti a személyazonosságod az előzetes adategyeztetésben megadott adataid alapján.

Amennyiben az elsődleges kapcsolat hálózati kapcsolat (például kábelszolgáltatás, ADSL kapcsolat) megszakad, a folyamatos internetkapcsolat fenntartása érdekében át kell kapcsolnod egy másodlagos (tartalék internetre). Ehhez javasoljuk, hogy kapcsold át a vizsgázásra használt számítógépet egy mobiltelefon mobil internetkapcsolatára (mobile hotspot). A mobile hotspot (vagy „Wi-Fi hotspot” szolgáltatást a telefonodon tudod bekapcsolni, segítségével a mobiltelefon hálózati adatkapcsolatát külső eszközzel (itt: a vizsgázásra használt számítógéppel) lehet megosztani. A beállítások a telefonod által használt operációs rendszertől függenek (Android, iOS), ezért kérjük, előre tájékozódj a konfigurálás menetéről.

A számítógépes rendszer meghibásodására (például a számítógép újraindításának szüksége, laptop akkumulátorának lemerülése) az internetkapcsolat megszakadásának esete vonatkozik.

Ha a vizsgázó oldaláról megszakad az internetkapcsolat az egyik vizsgázói eszközön, akkor a vizsgázónak írásbeli és beszédértés vizsga esetén 4 perce, beszédképesség vizsga esetén 5 perce van a kapcsolat helyreállítására. Ha mindkét eszközzel megszűnik a kapcsolat, a vizsgázónak 3 perce van a kapcsolat helyreállítására, erre a vizsga során csak egyszer kerülhet sor. A kapcsolat helyreállítására megadott idő túllépése, illetve újabb offline státuszba kerülés esetén a Vizsgaközpont a vizsgát lezárja, a vizsga érvénytelen, az eseményt a Vizsgaközpont jegyzőkönyvezi.

Ha a Vizsgaközpont oldaláról szakad meg az internetkapcsolat és 5 percen belül nem sikerül a kapcsolatot helyreállítani, a vizsgát a Vizsgaközpont lezárja, a vizsga érvénytelen, az eseményt a Vizsgaközpont jegyzőkönyvezi.

A Vizsgaközpont új (online, vizsgatermi számítógépes vagy papíralapú) vizsgalehetőséget biztosít az egyedi vizsgahelyszínen vizsgázó részére, ha a vizsga során az informatikai kapcsolat megszakad, és a megadott időkereten belül nem sikerül a kapcsolat helyreállítása.

## 10.2. Szóbeli (beszédkészség) vizsgák

Szóbeli (beszédkészség) vizsgához legalább a te szóbeli időpontod előtt **15 perccel** lépj be a vizsgafiókodba (<https://onyc.nyelvvizsgajelentkezes.hu>) a vizsgára használatos elsődleges számítógépen, majd kattints a **VIDEÓ KAPCSOLAT A SZÓBELI VIZSGÁHOZ** feliratú gombra, ahonnan el tudod indítani a **ZOOM** alkalmazást.

Ne felejtse el a másodlagos eszközzel a hátsó-oldalsó **ZOOM** közvetítést is elindítani a vizsgafiókodba belépéssel (<https://onyc.nyelvvizsgajelentkezes.hu>), majd a **VIDEÓ KAPCSOLAT A TEREMFELÜGYELŐHÖZ** feliratú gombra kattintással. Várd meg, hogy a teremfelügyelő beengedjen a **ZOOM** szobába!

Győződj meg róla, hogy működik a web kamerád, a mikrofonod és a hangszóród. A szóbeli vizsgát kihangsúlyozott hangszórókon keresztül lehet letenni, fejhallgató nem használható!

Kérjük, hogy a **ZOOM** alkalmazásba a saját nevedet és online jelentkezési kódodat add meg felhasználói névként, például „Nagy Péter (AP3ZX)”.

A **ZOOM** alkalmazás sikeres indítása után a **ZOOM** várószobájába érkezel, ahonnan a vizsgaközpont munkatársai fognak beléptetni a vizsgaszobába.

A beléptetés, és így a vizsga kezdése, az előre megadott időpontban fog történni, de ettől függetlenül kérjük, hogy már a vizsga megkezdése előtt csatlakozz a **ZOOM** szobába, és várakozz ott, hogy a teremfelügyelő lásson! Elképzelhető, hogy a másik vizsgázó kicsit hamarabb, vagy kicsit később fejezi be a vizsgát, ezért kérjük, hogy mindenképpen maradj a számítógép közelében a bejelentkezést követően. Ha bármilyen okból eltérés lenne a megadott időponttól, akkor egy ún. ideiglenes **ZOOM** szobába (ún. „breakout room”-ba) fogunk terelni, ahol értesíteni fogunk a tudnivalókról.

A vizsgaszobában a vizsgáztatókon kívül csak a vizsgaközpont teremfelügyelője lesz jelen.

A szóbeli vizsga alatt látni és a hallani fogod a vizsgáztatókat, akik a szóbeli vizsgaanyagokat megosztott képernyőn keresztül fogják neked mutatni.

A vizsga végén a vizsgáztatók kiléptetnek a **ZOOM** szobából.

## 11. A VIZSGADOLGOZATOK MEGTEKINTÉSE



A vizsgadolgozatokat a dolgozatok kijavítása és az eredmény közzéte után a vizsgaközpont online vizsgafelületén vagy személyesen (a Vizsgaközpont döntése szerint) lehet megtekinteni.

A megtekintésre előzetesen jelentkezni kell a Vizsgaközpont által megadott időpontokra. A jelentkezés a vizsgajelentkezési és ügyviteli rendszerben történik.

A megtekintésen nem készíthetsz a vizsgadolgozatokról, még részlegesen sem, saját felhasználásra kép-, videó- illetve hangfelvételt.

A vizsgadolgozatok online megtekintése közben a vizsgával megegyező technikai feltételeket kell biztosítani:

- a megtekintés a **SEB** alkalmazáson keresztül történik, ahol a bejelentkezés utána az „**ÍRÁSBELI VIZSGA MEGTEKINTÉSE**”, vagy a „**BESZÉDÉRTÉS (LABOR) VIZSGA MEGTEKINTÉSE**” feliratú gombokra kattintva lehet a dolgozatokat, a javítást és a megoldó kulcsokat megjeleníteni.
- a megtekintés alatt a másodlagos eszkösről – a vizsgákhoz hasonlóan – folyamatos képet és hangot kell közvetíteni.

## 12. ÜGYFÉLSZOLGÁLAT



### A vizsgát megelőzően és a vizsgát követően:

A vizsgaközpont egy adott vizsgaalalomra a vizsga megkezdése előtt 60 perccel a vizsga befejezése után 30 percig online ügyfélszolgálatot biztosít a vizsgarendszerbe épített chat modulon keresztül.

A vizsga előtt az adott vizsgára vonatkozó jelentkezési határidőtől kezdődően a vizsga után 72 óráig a Vizsgaközpont az online vizsgával kapcsolatos technikai és vizsgaszervezéssel kapcsolatos kérdések megválaszolására és a problémák kezelésére emailen és telefonon elérhető, kizárólag az online vizsgák támogatására szolgáló ügyfélszolgálatot üzemeltet:

### Ügyfélszolgálat online vizsgákhoz:

Webinárium:	a vizsga előtti szerdán 14.30-15.30 között kerül megrendezésre, a vizsgafiókodban található gombra kattintva kapcsolódhatsz be
Email:	<a href="mailto:onlinevizsga@onyc.hu">onlinevizsga@onyc.hu</a>
Telefon:	(30) 861-70-62

### A vizsga alatt:

A vizsgarendszerbe a vizsgázó által egyszerűen kezelhető élő, szöveges beszélgetést lehetővé tevő (chat) modul van beépítve. A vizsgázó a vizsgafületről bármikor írhat üzenetet a vizsgaközpontnak, amelyre a vizsgaközpont azonnal válaszolni tud.

A vizsgaközpont munkatársai a vizsgák vezérlőközpontjából látják a beérkezett kérdéseket, megjegyzéseket, és a terheléstől függően azokat maguk között felosztva párhuzamosan is meg tudják válaszolni.

A vizsgázónak lehetősége van a vizsgaszoftver alsó sorában megjelenő gombra kattintva az általa látott vizsgaképernyőt átküldeni a vizsgaközpontnak.

Az elsődleges eszközön biztosított kapcsolat mellett a vizsgázó folyamatos kapcsolatban áll a teremfelügyelővel a másodlagos eszközön keresztül.

Kérjük, hogy további részletes információért olvassátok el a [Vizsgaszabályzatot](#) és az [Adatkezelési tájékoztatót](#)!

Eredményes felkészülést és sikeres vizsgát kívánunk!