



ORIGÓ ÉS ORIGÓ MONO ONLINE NYELVVIZSGA

Általános és technikai tudnivalók



Hatályos 2024. január 19-től

TARTALOMJEGYZÉK

Gyors összefoglaló.....	3
1. Általános tudnivalók.....	4
2. Hardver feltételek	5
3. A vizsgához használandó alkalmazások (szoftver feltételek, letöltés, telepítés)	5
4. A vizsgahelyszín elrendezése	6
5. Az azonosításhoz szükséges adatok feltöltése és ellenőrzése	7
6. A vizsgafelületet bemutató diásor	8
7. Online konzultáció – élő videó konferencián válaszolunk kérdéseidre	8
8. A vizsga kipróbálása.....	8
9. Közvetlenül a vizsgák előtt elvégzendő feladatok.....	9
10. Tudnivalók a vizsga menetéről.....	10
1. Írásbeli és beszédértés (labor vizsgák)	10
2. Szóbeli vizsgák	12
11. A vizsgadolgozatok megtekintése	12
12. Online vizsga ügyfélszolgálat.....	13

GYORS ÖSSZEFOGLALÓ

ELŐKÉSZÍTÉS – A VIZSGA ELŐTT LEGALÁBB 10 NAPPAL

- A vizsgafiókodból töltsd le a **SEB** alkalmazást és a konfigurációs fájlt a számítógépedre és telepítsd fel!
- Győződj meg arról, hogy a számítógéped és a mobiltelefonod képes videó- és hangközvetítésre!
- A számítógépeden a **SEB** [indítófájlra](#) (ONYC.SEB) kattintva indítsd el az alkalmazást (jelszó: **exam**), majd a kék hátterű bejelentkezés oldalon írd be a <https://onyc.nyelvvizsgajelentkezes.hu> oldalon használt **email** címedet és **jelszavadat!**
- Fogadd el a **szabályzatokat**, töltsd fel az **igazolványképet**, **arcképet** és **vizsgahelyszín képet**, valamint végezd el a **billentyűzet és egérmozgás tesztet!**
- Próbáld ki a vizsgafelületen az írásbeli és a beszédértés vizsgákat!

ÍRÁSBELI ÉS BESZÉDÉRTÉS VIZSGÁK

30 perccel a vizsga kezdete előtt:

- A számítógépeden a **SEB** [indítófájlra](#) (ONYC.SEB) kattintva indítsd el az alkalmazást (jelszó: **exam**), majd a kék hátterű bejelentkezés oldalon írd be a <https://onyc.nyelvvizsgajelentkezes.hu> oldalon használt **email** címedet és **jelszavadat!**
- A számítógépeden a beépített videókonferencia rendszeren keresztül vedd fel a kapcsolatot a teremfelügyelővel, aki elvégzi az azonosításodat és elmondja a vizsga lebonyolításával kapcsolatos tudnivalókat!
- A mobiltelefonoddal olvasd le a számítógéped képernyőjén megjelenő QR kódot így indítva el a hátsó videó közvetítést (a mobilt tedd olyan módba, hogy a vizsga közben ne zavarjanak az esetleges bejövő hívások, vagy alkalmazások)!

A vizsga kezdési időpontjában:

- A **SEB** felületen kattints a „**VIZSGA KEZDÉSE**” feliratú gombra!

SZÓBELI VIZSGA

15 perccel a saját vizsgakezdési időpontod előtt:

- A számítógépeden a **SEB** [indítófájlra](#) (ONYC.SEB) kattintva indítsd el az alkalmazást (jelszó: **exam**), majd a kék hátterű bejelentkezés oldalon írd be a <https://onyc.nyelvvizsgajelentkezes.hu> oldalon használt **email** címedet és **jelszavadat!**
- A számítógépeden a beépített videókonferencia rendszeren keresztül vedd fel a kapcsolatot a teremfelügyelővel, aki elvégzi az azonosításodat és elmondja a vizsga lebonyolításával kapcsolatos tudnivalókat!
- A mobiltelefonoddal olvasd le a QR kódot a felületről így indítva el a hátsó videó közvetítést, amivel kapcsolatba kerülsz a teremfelügyelővel, aki elvégzi az azonosításodat!

A vizsga kezdési időpontjában:

A teremfelügyelő beenged az elsődleges eszközön a vizsgaterembe.

1. ÁLTALÁNOS TUDNIVALÓK



Az ELTE Origo Nyelvi Centrum Kft. (a továbbiakban: Vizsgaközpont) hagyományos, papíralapú vizsgák és a vizsgatermi számítógépes és vizsgatermi sajátgépes vizsgák mellett online vizsgát is szervez. Az Origo és Origo MONO online vizsgák szerkezete és feladatai megegyeznek a papíralapú vizsgákkal. A vizsgázók az online vizsgákat saját számítógépükről, a Vizsgaközpont vizsgarendszeréhez az interneten keresztül kapcsolódva tudják letenni. A vizsgázók az írásbeli és a beszédértés (labor) vizsgához az [Akadémiai Kiadó kétnyelvű elektronikus szótárait](#) használhatják.

Az online vizsgához két eszközre van szükség: 1) egy számítógépre, amin vizsgázol, és aminek a web kamerájával közvetíted magadat (elsődleges eszköz), valamint 2) egy mobil telefonra vagy tablet gépre, vagy laptopra, amin keresztül videót és hangot közvetítesz hátulról-oldalról magadról és a számítógéped képernyőjéről a vizsga alatt (másodlagos eszköz).

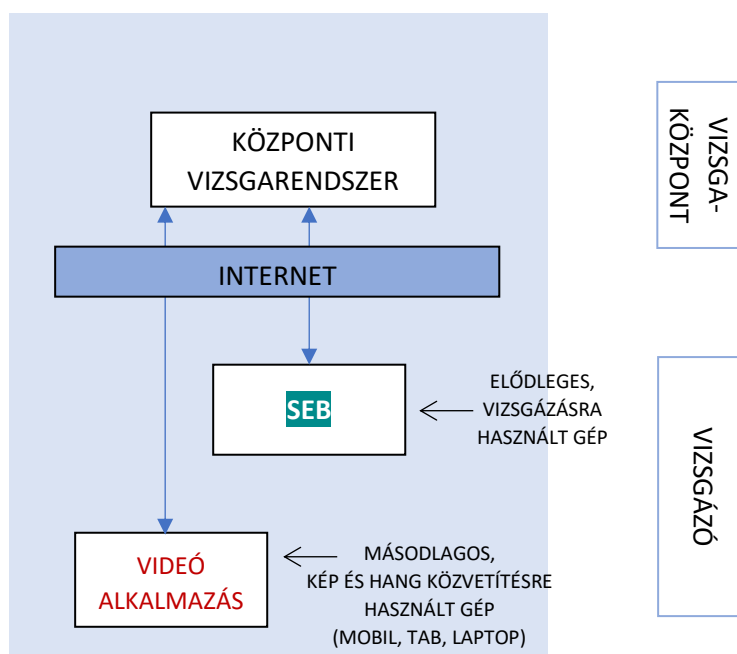
A vizsgafelületet egy speciális alkalmazáson keresztül használhatod (Safe Exam Browser, **SEB**), amit a Vizsgaközpont web felületéről tudsz letölteni a konfigurációs fájljal együtt. Ezt az alkalmazást minél hamarabb telepítened kell a számítógépedre (az elsődleges eszközre), majd legalább 72 órával az első vizsgaesemény előtt belépve a vizsgafelületre el kell végezned az azonosításhoz szükséges feltöltéseket és tennivalókat (személyi azonosító okmány, arckép és helyszínekép feltöltése, billentyűzetminta és egérmozgás minta adása).

A vizsgafelületről az általad választott vizsga nyelvének, szintjének és típusának megfelelő próbavizsgákat tudsz kipróbálni, valamint megismerkedhetsz az éles vizsgázásra használt felülettel.

Mindhárom vizsgarész teljesítése közben hátulról-oldalról folyamatosan közvetítened kell magadat kép- és hangszolgáltatással. Ehhez a saját, videókonferencia alkalmazásunkat használjuk.

Kérjük, hogy az írásbeli és a beszédértés (labor) vizsgák kezdése előtt legalább 30 perccel, a beszédkészség vizsgák előtt legalább 15 perccel állj készen a vizsgákra. Indítsd el a számítógépeden a **SEB** alkalmazást és vedd fel a kapcsolatot a teremfelügyelővel. A mobiltelefonoddal olvasd le a vizsgafelületről a QR kódot és azzal indítod a hátsó közvetítés a vizsgahelyszínről. A videó szobába lépve további instrukciókat kapsz a teremfelügyelőtől a vizsgáról.

Beszédkészség (szóbeli) vizsga esetén a PROEXAM alkalmazást tudod megnyitni az oda érkező hivatkozásra kattintva.



2. HARDVER ÉS SZOFTVER FELTÉTELEK



Számítógép (elsődleges eszköz):

- asztali számítógép vagy laptop
- PC legalább Windows 10 vagy Apple legalább macOS 10.14 operációs rendszerrel;
- laptop esetén folyamatos tápellátás, vagy a vizsga teljes tartalmára elegendő feltöltöttség (javasoljuk, hogy a laptop a vizsga teljes időtartama alatt hálózatról működjön);
- képernyőfelbontás legalább 1200x800 WXGA, ajánlott legalább 15' képernyőméret
- legalább 1 GB szabad háttértár kapacitás;
- beépített vagy különálló web kamera: legalább 640x480 felbontású kép és hang közvetítésre alkalmas, beépített vagy különálló mikrofon;
- hangszóró, amin a beszédértés vizsgán elhangzó vizsgafeladat jól hallható, valamint amin a Vizsgaközpont esetleges instrukcióit hallani lehet. **Fülhallgató vagy fejhallgató a vizsga alatt nem használható!**
- billentyűzet: a vizsga nyelvét támogató billentyűzet, amin az adott nyelvhez tartozó karakterek használhatók;
- egér vagy trackpad.

Mobiltelefon, vagy tablet, vagy laptop (másodlagos eszköz) a hátsó-oldalsó kép és hangközvetítéshez:

- folyamatos kép- és hangszolgáltatásra alkalmas eszköz (szoftver feltételeket lásd alább), képfelbontás legalább 640x480 felbontás.

Internet kapcsolat

- legalább 1,5 Mbps letöltési / 1 Mbps feltöltési sebesség. Az azonosítás és a vizsga alatt folyamatos videó és hangközvetítés történik az elsődleges és a másodlagos eszközökön keresztül.
- a vizsga közbeni esetleges otthoni internet szolgáltatás szünetelése, megszakadás esetén a mobiltelefonos internetre történő átkapcsolás lehetőségének biztosítása (mobil telefon automatikusan átáll, az elsődleges eszköz ebben az esetben tudjon átkapcsolni a mobil netre).

3. A VIZSGÁHOZ HASZNÁLANDÓ ALKALMAZÁSOK (SZOFTVER FELTÉTELEK, LETÖLTÉS, TELEPÍTÉS)



A vizsgát az erre a célra kialakított elektronikus vizsgafelületen tudod teljesíteni. A vizsgákat **Windows 10, vagy macOS 10.14** vagy magasabb verziószámú operációs rendszerre telepített alkalmazásból tudod elérni. A vizsgaközpont vizsgarendszere más operációs rendszert jelenleg nem támogat.

Kérjük, hogy töltsd le a vizsgákhoz használandó két applikációt és konfigurációs fájlt a Vizsgaközpont oldaláról!

Az elsődleges eszközre (számítógép, laptop), amin az írásbeli és beszédértés vizsgát írni fogod:

a) Safe Exam Browser (**SEB**):

https://onyc.nyelvizsgajelentkezes.hu/app/ONYC_VizsgaApp.exe

b) a konfigurációs fájlt, amiről a vizsgafelületet indítani tudod:

<https://onyc.nyelvizsgajelentkezes.hu/app/ONYC.seb>

Győződj meg arról, hogy az elsődleges eszközön (számítógép, laptop), amin a szóbeli (beszédkészség) vizsgát fogod letenni, valamint a hátad mögött elhelyezendő másodlagos eszközön (mobil telefon, amin a vizsgák alatt a másodlagos képet fogod közvetíteni) működik a kamera és a mikrofon.

ZOOM alkalmazás letöltése

A Vizsgaközpont az online vizsgáztatásra saját videókonferencia rendszerét használja, de kérjük, hogy a biztonság kedvéért, másodlagos rendszernek töltsd le és telepítsd a ZOOM alkalmazást a mobiltelefonodra és a vizsgázásra használt számítógépre. A ZOOM telepítését csak azért kérjük, hogy technikai probléma esetén rendelkezésre álljon.

Az írásbeli és a beszédértés (labor) vizsgákat csak a **SEB** alkalmazással lehet elvégezni. A nem **SEB** alkalmazásból végzett vizsgák érvénytelenek.

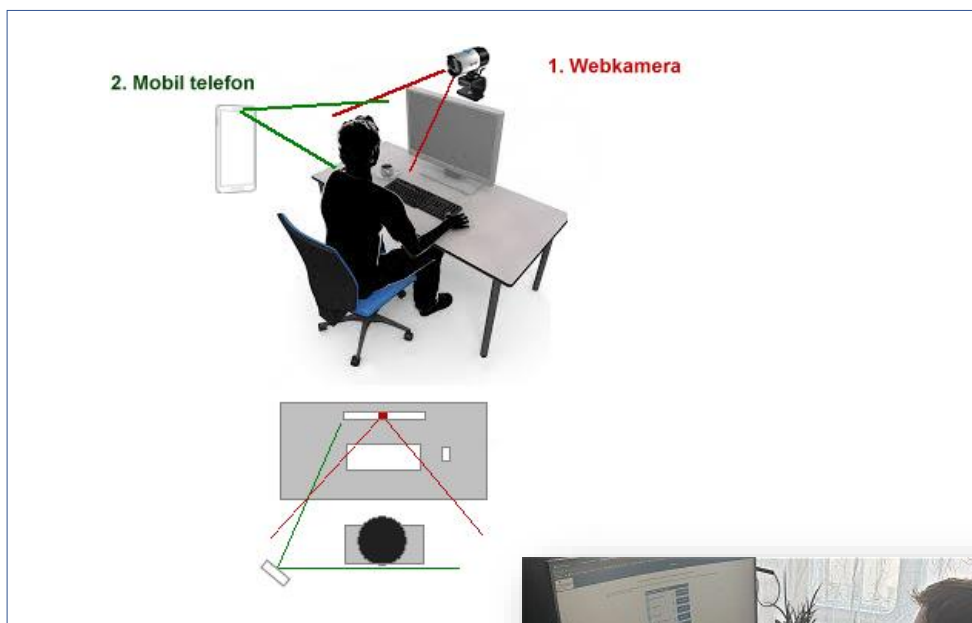
4. A VIZSGAHELYSZÍN ELRENDEZÉSE



A vizsgahelyszínt úgy rendezd be, hogy kényelmesen tudj vizsgázni, ne zavarjon senki a vizsga közben, és biztosítsd azokat a feltételeket, amelyeket a vizsgaközpont az online vizsgákon megkövetel.

A vizsga közben a két kamera fogja folyamatosan közvetíteni a képet és a hangot rólad.

- 1) Az elsődleges képet és hangot a vizsgázásra használt számítógép beépített web kamerája, vagy a számítógéphez csatlakoztatott web kamera biztosítja, amely szemből fog felvenni. A vizsga biztonságos lebonyolítása érdekében a vizsga teljes ideje alatt a felvételen a vizsgázó elhelyezkedése, szemmozgása, magatartása folyamatosan ellenőrizhető. A kamera a vizsgázó mögötti területet is mutatja.
- 2) A mobiltelefonról vagy tablet gépről, laptopról felvett videó kép, amelyet enyhén a vizsgázó mögött, tőle balra vagy jobbra, fejmagasságban kell elhelyezni, és az onnan felvett képen látszik
 - a) a vizsgázó profilja,
 - b) a vizsgázó billentyűzete,
 - c) a vizsgázó monitorképe.



A hátsó-oldalsó közvetítésre használt eszközt stabilan helyezd el például egy könyvespolcra, állványra, vagy akár egy szobai létrára.

A vizsgák közben a közvetlen környezetben nem tarthatsz előre kidolgozott nyelvi mintákat, segédleteket, szótárt. Szótárazásra a vizsgarendszerbe beépített elektronikus szótárt tudod csak használni.

5. AZ AZONOSÍTÁSHOZ SZÜKSÉGES ADATOK FELTÖLTÉSE ÉS ELLENŐRZÉSE



Az első vizsgarész kezdési ideje előtt legalább 72 órával el kell végezned az azonosításhoz szükséges tevékenységeket a **SEB** alkalmazásba belépve. Kérjük, hogy azon a számítógépen végezd ezt el, amin később vizsgázni fogsz.

1. Kattints az ONYC.seb fájlra! Ha korábban már telepítetted a **SEB** alkalmazást, akkor az elindul, kérni fog egy jelszót (a jelszó: **exam**), majd lekapcsolja a számítógépen futó összes alkalmazást és megjeleníti a vizsgarendszert. A **SEB** indítás előtt mindig győződj meg arról, hogy a web kamerád csatlakoztatva van és működőképes (képet és hangot is tud közvetíteni), és működik az internetkapcsolat a számítógépeden. A vizsgafelületen találsz egy tesztoldalt is, amin keresztül le tudod ellenőrizni az eszközök megfelelő működését.
2. A **SEB** alkalmazáson belül éred el a Vizsgaközpont online vizsgarendszerét, ahol először végezd el feltöltéseket:
 - fogadd el a vizsgaszabályzatokat (vizsgaszabályzat és adatkezelési tájékoztató);
 - töltsd fel a Vizsgaközpont vizsgarendszerébe az érvényes személyi azonosító okmányodat (érvényes személyi igazolvány, jogosítvány vagy útlevel; diákigazolvány NEM használható);
 - készíts a web kamerán keresztül közeli arcképes felvételt magadról és töltsd fel a Vizsgaközpont vizsgarendszerébe;
 - készíts a másodlagos eszköztől felvételt a vizsgahelyszínről hátsó-oldalsó pozícióból és töltsd fel a Vizsgaközpont vizsgarendszerébe;
 - végezd el a billentyűzet és egérmozgás mintaadást.

A felületen részletes leírást és segítséget fogsz találni ezeknek a tevékenységeknek az elvégzéshez.


Üdvözlünk az ELTE ORIGÓ Nyelvi Centrum
 online nyelvvizsga felületén!

angol B1 komplex 2020. május		ÍRÁSBELI VIZSGA KIPRÓBÁLÁSA	BESZÉDÉRTÉS VIZSGA KIPRÓBÁLÁSA
1.	vizsga- és adatkezelési szabályzat elfogadása	Kérjük, fogadd el a szabályzatokat!	MEGJELENÍTÉS
2.	igazolványkép	Kérjük, töltsd fel a képet!	FELTÖLTÉS
3.	aktuális arckép	Kérjük, töltsd fel a képet!	FELTÖLTÉS
4.	hátsó-oldalsó helyszínekép	Kérjük, töltsd fel a képet!	FELTÖLTÉS
5.	billentyűzet és egérmozgás minta	Kérjük, végezd el a mintaadást!	ELVÉGZÉS

TUDNIVALÓK
 A VIZSGÁRÓL

TUDNIVALÓK

A vizsga előtt kérjük, hogy ezen az oldalon fogadd el a vizsga- és adatkezelési szabályzatot, tölts fel (1) az igazolványodról egy képet, (2) egy arcképet, (3) készíts egy fényképet a vizsga közben közvetítendő hátsó-oldalsó helyzetből a mobiltelefonoddal, tablet-tel, vagy lappal, valamint végezd el a billentyűzet-minta adást!

A sorok elején megjelenő  ikonokra kattintva részletes információkat jeleníthetsz meg az egyes elvégzendő feladatokról.

A vizsgák előtt a vizsgaközpont ellenőrizni fogja a feltöltött adatokat, és ezen a helyen látni fogod, hogy elfogadta-e mindegyiket.

Ha valamit nem fogadunk el, akkor azt ezen a helyen jelezni fogjuk, és kérni fogjuk, hogy ismételd meg a feltöltést.

Miután minden előzetesen feltöltött adat és kép elfogadásra került, és elvégezted a billentyűzetminta adását, majd ezeket a vizsgaközpont elfogadta, megjelennek a vizsgaindító gombok, amelyekkel a vizsgák időpontjában elindíthatod a vizsgákat.

A világoskék színű gombokra kattintva kipróbálhatod a vizsgasorokat a minta-vizsgasorokon.

6. A VIZSGAFELÜLETET BEMUTATÓ DIASOR



A vizsgarendszer működéséről diaszt készítettünk, amit a vizsgarendszerbe belépve végig tudsz nézni a „[TUDNIVALÓK A VIZSGÁRÓL](#)” feliratú gombra kattintva.

7. ONLINE KONZULTÁCIÓ – ÉLŐ VIDEÓ KONFERENCIÁN VÁLASZOLUNK KÉRDÉSEIDRE



A vizsga hetének első napjaiban élő videókonferencia konzultációt tartunk vizsgázóinknak, a vizsgázókat a vizsgafiókon keresztül tájékoztatjuk a konkrét időpontról. Munkatársaink minden alkalommal elmondják a vizsgákkal kapcsolatos legfontosabb tudnivalókat, ti pedig kérdéseket tehettek fel a vizsga technikai és lebonyolítási feltételeivel kapcsolatban, amelyeket azonnal megválaszolunk. A webinariumhoz a vizsgafiókodban (<https://onyc.nyelvvizsgajelentkezes.hu>) található **ONLINE KONZULTÁCIÓ** feliratú gombra kattintva csatlakozhatsz.

8. A VIZSGA KIPRÓBÁLÁSA



Lehetőséged van kipróbálni az írásbeli és a beszédértés vizsgát. A vizsgák indítását a „[VIZSGA KIPRÓBÁLÁSA](#)” feliratú gombra kattintva tudod megtenni. Kérjük, hogy mindenképpen próbáld ki a vizsgafelületet, hogy ne a vizsgán találkozz vele először.

A próbavizsgák megoldásai nem kerülnek se mentésre, se javításra. A beszédértés próba vizsgák alatt az adott nyelvnek és szintnek megfelelő hanganyagot hallasz az éles vizsgával megegyező módon.

A próbavizsga alatt a beépített szótárprogram korlátozottan használható, mindig az „alma” szóra ad találatot. A próbavizsga alatt a chat funkció korlátozottan használható, te be tudsz írni szöveget, de választ nem fogsz kapni rá.

A próbavizsga alatt, az éles vizsgához hasonlóan a saját magadról közvetített videó kép a képernyő felső részén megjelenik, de – az éles vizsgával ellentétben - nem kerül közvetítésre.

9. KÖZVETLENÜL A VIZSGÁK ELŐTT ELVÉGZENDŐ FELADATOK



Az írásbeli és a beszédértés (labor) vizsga előtt legalább 30 perccel, a beszédkézség vizsga előtt legalább 15 perccel elő kell készülnöd a vizsgára.

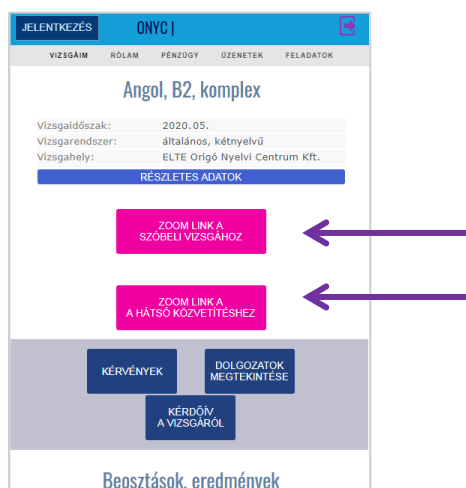
A vizsgafelületre való belépéskor már vizsgára kész állapotban kell lenned, a vizsga helyszínének és a vizsgára használt eszközeidnek egyaránt.

A vizsgázásra használt számítógépen (elsődleges eszköz)

- a vizsga előtt el kell indítanod a SEB alkalmazást az ONYC.SEB konfigurációs fájlra kattintva;

A mobiltelefon (másodlagos eszközön)

- el kell indítanod a videó kapcsolatot a vizsgafelületen (elsődleges eszközön) megjelenő QR kódot beolvasva a telefonodon, VAGY a vizsgafiókodban (<https://onyc.nyelvvizsgajelentkezes.hu>) a lila színű **VIDEÓ KAPCSOLAT A TEREMFELÜGYELŐHÖZ** feliratú gombra kattintva.



A vizsgák megkezdése előtt látni fogod a vizsgákat indító gombokat:

- „**ÍRÁSBELI VIZSGA INDÍTÁSA**” vagy
- „**BESZÉDÉRTÉS (LABOR) VIZSGA**”, vagy
- „**SZÓBELI VIZSGA INDÍTÁSA**” indítása felirattal.

A vizsgafelületen, a gombok alatt, megtalálod a vizsgák pontos kezdési idejét és egy visszaszámoló órát, ami a vizsga kezdetéig hátralévő időt mutatja.

A vizsga indítása gomb megnyomása után érkezel a vizsgafelületre.

Győződj meg róla, hogy:

- A vizsgázásra használt elsődleges eszközön működik a web kamera, azaz képet és hangot is közvetít. Ehhez a jobb alsó sarokban látni kell magadat, a mikrofonon érkező hangok pedig visszajátszásra kerülnek a hangszóróra. **Figyelem: a kép és hang közvetítés megszakadása a vizsgafolyamat alatt a vizsgáról való kizárást vonhatja magával!**

- A másodlagos eszközön (mobiltelefon, tablet, laptop) indítsd el a videó kapcsolatot és győződj meg arról, hogy képet és hangot is közvetít. A hangerőt (csengő és egyéb média hangerő) a teremfelügyelő utasításának megfelelően némítsd le, hogy a vizsga közben ne zavarjanak az onnan érkező zajok. Ha mobiltelefonról közvetítesz, ne felejtsd el kikapcsolni a bejövő hívásokat.
- Minden vizsgázó saját maga kell gondoskodjon a vizsga nyelvének megfelelő billentyűzet használatáról, vagy a billentyűzet adott nyelvre való átállításáról.

Az egyes nyelvek különleges karakterei (pld. ékezetes karakterek) beillesztésének megkönnyítésre a vizsgafelület alsó sorába egy „KARAKTEREK” feliratú gombot találsz, amire rákattintva megjelennek a karakterek. Egy karakterre kattintva a rendszer rámásolja az adott karaktert a vágólapra, amit aztán a szövegbe beilleszthetsz.

(Orosz vizsgázók esetében: Az orosz nyelv esetében a kétnyelvűség miatt a vizsgán mind cirill, mind latinbetűs billentyűzethasználatra szükséged lesz, ezért csak abban az esetben válaszd az online vizsgát, ha nem okoz számodra problémát a váltott billentyűzethasználat.)

Beszédértés vizsgán a hanganyag folyamatosan kerül sugárzásra. Az adás a vizsga kezdési időpontjában kezdődik és minden vizsgázónak azonos fázisban hallható. Nincs lehetőség a hang visszajátszására, vagy előre tekerésére (pl. számítógép újraindulása áramszünet miatt).

Gondoskodj arról, hogy a vizsga folyamán az internetkapcsolat folyamatos legyen (pld. szünetmentes áramforrás biztosításával), mert a kapcsolat megszakadása a vizsga érvénytelenítését vonhatja magával.

A teremfelügyelők a vizsga megkezdése előtt legalább 30 perccel megkezdik a vizsgázók azonosítását és a vizsgahelyszínek biztosításával kapcsolatos tevékenységet. A teremfelügyelők megkérik a vizsgázót a vizsgahelyszín bemutatására, amelynek során meggyőzőnek arról, hogy a vizsgázó nem használ a vizsgához tiltott eszközöket, a vizsgázón kívül nem tartózkodik más a vizsgahelyszínen, és hogy minden vizsgához használt eszköz megfelelően működik.

10. TUDNIVALÓK A VIZSGA MENETÉRŐL



10.1. Írásbeli és beszédértés (labor) vizsgák

Az írásbeli és a beszédértés (labor) vizsga kezdési időpontjában a Vizsgaközpont központilag indítja a vizsgát.

Az indítást követően 2 perced lesz arra, hogy a „Vizsga indítása” gombra kattintva a vizsgafelületre belépj. Ha ezt elmulasztod, akkor úgy tekintjük, hogy a vizsgádról elkéstél. A 2 perc elteltével a vizsgafelületre már nem fogsz tudni belépni, így ilyen esetben a vizsgát nem kezdheted meg.

A vizsgázásra használt számítógép az írásbeli és beszédértés vizsgák alatt:

- folyamatosan jelzi a Vizsgaközpontnak, hogy a számítógéped kapcsolódik-e a Vizsgaközpont vizsgarendszeréhez;
- videó képet és hangot közvetít rólad a Vizsgaközpontnak, amit a teremfelügyelők látnak és hallanak;
- állóképeket közvetít rólad, amelyet összehasonlítunk a vizsga előtt feltöltött személyi azonosító okmányokon szereplő fényképpel és a feltöltött arcképpel;
- közvetíti az általad látott vizsgafelületet a Vizsgaközpontnak;
- elmenti a billentyűzet leütésére és az egérmozgásra jellemző adatokat, amelyek összehasonlít a korábban adott mintákkal.

További tudnivalók:

A VIZSGÁK IDŐTARTAMA: Az online írásbeli, beszédértés (labor) és beszédképesség vizsgák feladatösszetétele és a feladatmegoldásra rendelkezésre álló idő megegyezik a hagyományos Origo vizsgával.

SZÓTÁRHASZNÁLAT: Az írásbeli és beszédértés (labor) vizsga teljesítésére kialakított felületbe beépítve az Akadémiai Kiadó számítógépes szótárát használhatod. Az írásbeli és beszédértés (labor) vizsgán papíralapú szótár használata tilos. A szavak, kifejezések megjelenítéséhez a képernyő felső sávjába írd be a keresett szót, és kattints az Enter billentyűre!

MÁS ESZKÖZÖK HASZNÁLATA: Se papíron, se más eszközzel nem jegyzetelhetsz egyik vizsgán sem (beszédértés, beszédképesség, írásbeli). A vizsgákon a közvetlen környezetben nem tarthatsz előre kidolgozott nyelvi mintákat, segédleteket.

Azok a vizsgázók, akik a vizsga folyamán meg nem engedett eszközt használnak, kizárhatók a vizsgáról és a vizsgarész érvénytelennek minősül. A kizárás tényét, annak indoklásával együtt, a Vizsgaközpont jegyzőkönyvben rögzíti.

SAJÁT HANG- VAGY KÉPFELVÉTEL KÉSZÍTÉSÉNEK TILTÁSA: Se az írásbeli, se a labor, se a beszédképesség vizsgán nem készíthetsz a vizsgáidról, még részlegesen sem, saját felhasználásra kép-, videó- illetve hangfelvételt.

KOMMUNIKÁCIÓ A VIZSGÁK ALATT: A vizsgáid alatt a Vizsgaközpont munkatársán kívül senkivel sem kommunikálhatsz. A teremfelügyelővel a számítógéped vizsgafelületébe épített videókonferencián keresztül beszélhetsz, vagy a beépített chat funkcióval. A chatbox-ba írt üzenetedet csak a Vizsgaközpont azon munkatársai olvassák, akik a vizsgádon való ügyeletet ellátják.

Mind az írásbeli, mind a beszédértés (labor) és beszédképesség vizsgán a vizsgázónak folyamatosan a vizsgahelyszínen kell tartózkodnia, a vizsgahelyszín elhagyása a vizsga érvénytelenítését vonja maga után.

FOLYAMATOS HANG- ÉS KÉPKÖZVETÍTÉS: Az eszközeidet a vizsgák időtartama alatt egyetlen pillanatra sem takarhatod le, és nem némíthatod le. A Vizsgaközpont a vizsga alatt folyamatosan figyelheti a munkavégzésedet, az eszközeiddel való kapcsolat megfelelőségét, ellenőrizheti a személyazonosságod az előzetes adategyeztetésben megadott adataid alapján.

Amennyiben az elsődleges kapcsolat hálózati kapcsolat (például kábelszolgáltatás, ADSL kapcsolat) megszakad, a folyamatos internetkapcsolat fenntartása érdekében át kell kapcsolnod egy másodlagos (tartalék internetre). Ehhez javasoljuk, hogy kapcsold át a vizsgázásra használt számítógépet egy mobiltelefon mobil internetkapcsolatára (mobile hotspot). A mobile hotspot (vagy „Wi-Fi hotspot” szolgáltatást a telefonodon tudod bekapcsolni, segítségével a mobiltelefon hálózati adatkapcsolatát külső eszközzel (itt: a vizsgázásra használt számítógéppel) lehet megosztani. A beállítások a telefonod által használt operációs rendszertől függenek (Android, iOS), ezért kérjük, előre tájékozódj a konfigurálás menetéről.

A számítógépes rendszer meghibásodására (például a számítógép újraindításának szüksége, laptop akkumulátorának lemerülése) az internetkapcsolat megszakadásának esete vonatkozik.

Ha a vizsgázó oldaláról megszakad az internetkapcsolat az egyik vizsgázói eszközön, akkor a vizsgázónak írásbeli és beszédértés vizsga esetén 4 perce, beszédképesség vizsga esetén 5 perce van a kapcsolat helyreállítására. A kapcsolat helyreállítására megadott idő túllépése esetén a Vizsgaközpont a vizsgát lezárja, a vizsga érvénytelen, az eseményt a Vizsgaközpont jegyzőkönyvezi.

Ha a Vizsgaközpont oldaláról szakad meg az internetkapcsolat, a vizsgát a Vizsgaközpont lezárja, a vizsga érvénytelen, az eseményt a Vizsgaközpont jegyzőkönyvezi.

Ha a vizsga során a vizsgázó és a vizsgaközpont között az informatikai kapcsolat megszakad - a vizsgázó tevékenysége az egyik felügyeleti eszközön sem ellenőrizhető, vagy a vizsgázó feladatmegoldását vagy annak mentését akadályozza az internetkapcsolat ingadozása vagy hiánya - a Vizsgaközpont a vizsgát lezárja, a vizsga érvénytelen, az eseményt a Vizsgaközpont jegyzőkönyvezi és új vizsgalehetőséget biztosít a vizsgázó számára.

10.2. Szóbeli (beszédkészség) vizsgák

A szóbeli vizsgára minden vizsgázó egyedi vizsgakezdesi időpontot kapott. Kérjük, hogy a megadott kezdési idő előtt 15 perccel a számítógépeden a **SEB indítófájlra** (ONYC.SEB) kattintva indítsd el az alkalmazást (jelszó: exam), majd a kék háttérű bejelentkezés oldalon írd be a <https://onyc.nyelvvizsgajelentkezes.hu> oldalon használt email címedet és jelszavadat!

A számítógépeden a beépített videókonzferencia rendszerrel vedd fel a kapcsolatot a teremfelügyelővel, aki elvégzi az azonosításodat és elmondja a vizsga lebonyolításával kapcsolatos tudnivalókat!

A mobiltelefonoddal olvasd le a QR kódot a felületről így indítva el a hátsó videó közvetítést, amivel kapcsolatba kerülsz a teremfelügyelővel, aki elvégzi az azonosításodat!

A beléptetés, és így a vizsga kezdése, az előre megadott időpontban fog történni, de ettől függetlenül kérjük, hogy már a vizsga megkezdése előtt csatlakozz a videó szobába, és várakozz ott, hogy a teremfelügyelő lásson! Elképzelhető, hogy a másik vizsgázó kicsit hamarabb, vagy kicsit később fejezi be a vizsgát, ezért kérjük, hogy mindenképpen maradj a számítógép közelében a bejelentkezést követően.

A vizsgaszobában csak a vizsgázó és a vizsgáztatók lesznek jelen.

A szóbeli vizsga alatt látni és a hallani fogod a vizsgáztatókat, akik a szóbeli vizsgaanyagokat megosztott képernyőn keresztül fogják neked mutatni.

A vizsga végén a vizsgázó kilép a videó szobából.

11. A VIZSGADOLGOZATOK MEGTEKINTÉSE



A vizsgadolgozatokat a dolgozatok kijavítása és az eredmény közzétele után a Vizsgaközpont online vizsgafelületén vagy személyesen (a Vizsgaközpont döntése szerint) lehet megtekinteni.

A megtekintésre előzetesen jelentkezni kell a Vizsgaközpont által megadott időpontokra. A jelentkezés a vizsgajelentkezési és ügyviteli rendszerben történik.

A megtekintésen nem készíthetsz a vizsgadolgozatokról, még részlegesen sem, saját felhasználásra kép-, videó- illetve hangfelvételt.

A vizsgadolgozatok online megtekintése közben a vizsgával megegyező technikai feltételeket kell biztosítani:

- a megtekintés a **SEB** alkalmazáson keresztül történik, ahol a bejelentkezés utána az „**ÍRÁSBELI VIZSGA MEGTEKINTÉSE**”, vagy a „**BESZÉDÉRTÉS (LABOR) VIZSGA MEGTEKINTÉSE**” feliratú gombokra kattintva lehet a dolgozatokat, a javítást és a megoldó kulcsokat megjeleníteni.
- a megtekintés alatt a másodlagos eszkösről – a vizsgákhoz hasonlóan – folyamatos képet és hangot kell közvetíteni.

12. ONLINE VIZSGA ÜGYFÉLSZOLGÁLAT



A vizsgát megelőzően és a vizsgát követően

A Vizsgaközpont egy adott vizsgaalkalomra a vizsga megkezdése előtt 60 perccel a vizsga befejezése után 30 percig online ügyfélszolgálatot biztosít a vizsgarendszerbe épített chat modulon keresztül.

A vizsga előtt az adott vizsgára vonatkozó jelentkezési határidőtől kezdődően a vizsga után 72 óráig a Vizsgaközpont az online vizsgával kapcsolatos technikai és vizsgaszervezéssel kapcsolatos kérdések megválaszolására és a problémák kezelésére e-mailen és telefonon elérhető, kizárólag az online vizsgák támogatására szolgáló ügyfélszolgálatot üzemeltet:

Ügyfélszolgálat online vizsgákhoz

Webinárium: a vizsga hetének első napjaiban kerül megrendezésre, a vizsgázókat a vizsgafiókon keresztül tájékoztatjuk a konkrét időpontról, a vizsgafiókodban található gombra kattintva kapcsolódhatsz be

Email: onlinevizsga@onyc.hu

Telefon: (30) 861-70-62

A vizsga alatt

A vizsgarendszerbe a vizsgázó által egyszerűen kezelhető élő, szöveges beszélgetést lehetővé tevő (chat) modul van beépítve. A vizsgázó a vizsgafelületről bármikor írhat üzenetet a Vizsgaközpontnak, amelyre a Vizsgaközpont azonnal válaszolni tud.

A Vizsgaközpont munkatársai a vizsgák vezérlőközpontjából látják a beérkezett kérdéseket, megjegyzéseket, és a terheléstől függően azokat maguk között felosztva párhuzamosan is meg tudják válaszolni.

Az elsődleges eszközön biztosított kapcsolat mellett a vizsgázó folyamatos kapcsolatban áll a teremfelügyelővel a másodlagos eszközön keresztül.

Kérjük, hogy további részletes információért olvassátok el a [Vizsgaszabályzatot](#) és az [Adatkezelési tájékoztatót](#)!

Eredményes felkészülést és sikeres vizsgát kívánunk!