



**Az ELTE Origó Nyelvi Centrum Kft.  
akkreditált Origó, Origó MONO és LforS  
nyelvvizsgarendszereinek  
VIZSGASZABÁLYZATA**

**Hatályos 2024. január 19-től**



## Tartalom

A szabályzat hatálya.....	3
A vizsga fajtái, típusai, szintjei, formátuma.....	3
A nyelvvizsga követelményei.....	4
Jelentkezés a nyelvvizsgára, kapcsolattartás.....	5
A vizsgára bocsátás feltételei.....	7
Behívás a vizsgákra.....	7
A vizsgadíj visszaigénylése.....	7
A vizsga időpontjának áthelyezése (halasztás).....	8
A vizsgák értékelése.....	8
A szóbeli vizsga részei.....	9
A szóbeli vizsga lebonyolítása.....	10
A szóbeli vizsgák időtartama.....	11
Az írásbeli vizsga lebonyolítása.....	12
Az írásbeli vizsgák időtartama.....	13
Összeférhetetlenség, elfogultság.....	14
A vizsgaeredmények közzlése.....	14
Esélyegyenlőség biztosítása a vizsgázók számára.....	14
Az értékelt feladatok megtekintése.....	16
Lemondás a felülvizsgálati jogról.....	17
A vizsgázók jogai, jogorvoslati lehetőségei.....	17
A bizonyítványok átvétele.....	18
Különeljárási kérelem és különeljárási díjak.....	18
Vizsgacsalás.....	19
Vegyes és záró rendelkezések.....	19
1. számú melléklet.....	20
2. számú melléklet.....	24
3. számú melléklet.....	33

## A szabályzat hatálya

### 1. §

- 1.1. A szabályzat személyi hatálya kiterjed az ELTE Origó Nyelvi Centrum Kft. (a továbbiakban: **Vizsgaközpont**) által foglalkoztatott személyekre, a vizsgázókra, vizsgáztatókra, valamint a Vizsgaközponttal szerződéses kapcsolatban álló vizsgahelyekre és foglalkoztatottjaikra.
- 1.2. A Vizsgaközpont általános és rendészeti szaknyelvi akkreditált nyelvvizsgákat szervez. A jelen Vizsgaszabályzat tárgyi hatálya csak ezekre az akkreditált nyelvvizsgákra terjed ki.
- 1.3. A Vizsgaközpont az akkreditált Origó és Origó MONO általános nyelvvizsgáira (a továbbiakban: Origó általános) és az akkreditált LforS rendészeti szaknyelvi nyelvvizsgáira (a továbbiakban: LforS szaknyelvi) vonatkozó rendelkezéseket egységes szerkezetbe foglalva a jelen Vizsgaszabályzatban rendezi. Eltérő rendelkezés hiányában a Vizsgaszabályzaton belül valamennyi rendelkezés kiterjed valamennyi nyelvvizsgarendszerre.
- 1.4. Az akkreditált nyelvvizsgákra vonatkozó rendelkezéseket, azzal összefüggő vizsgázói jogokat és kötelezettségeket a jelen Vizsgaszabályzat tartalmazza. A Vizsgaközpont a Vizsgaszabályzatot a honlapján bárki számára hozzáférhető módon közzéteszi.
- 1.5. Az egyedileg nem akkreditált vizsgahelyszínen lebonyolított (online) számítógépes nyelvvizsgákra vonatkozó speciális előírásokat a jelen Vizsgaszabályzat 2. sz. melléklete (Az ELTE Origó Nyelvi Centrum Kft. online nyelvvizsgára vonatkozó vizsgaszabályzata) tartalmazza.
- 1.6. Az akkreditált vizsgahely akkreditált vizsgahelyszínén saját laptop alkalmazásával lebonyolított vizsgatermi sajátgépes vizsga hardver és szoftver követelményeit a jelen Vizsgaszabályzat 3. sz. melléklete tartalmazza.
- 1.7. A Vizsgaközpont az adatkezeléséről külön dokumentumban (továbbiakban: Adatkezelési tájékoztató) tájékoztatja az érdeklődőket. A Vizsgaközpont az Adatkezelési tájékoztatót a honlapján bárki számára hozzáférhető módon közzéteszi.

Ahol a jelen Vizsgaszabályzat adatkezelést érintő szabályokat tartalmaz, ott azt a vizsga lebonyolításának, illetve a vizsgázói jogok és kötelezettségek tisztázásának érdekében teszi. A vizsgáztatással kapcsolatos adatkezelésekre az Adatkezelési tájékoztatóban foglaltak szerint kerül sor.

## A vizsga fajtái, típusai, szintjei, formátuma

### 2. §

- 2.1. Origó általános kétnyelvű nyelvvizsga angol, arab, bolgár, cigány (beás), dán, eszperantó, finn, francia, holland, horvát, japán, kínai, latin, lengyel, német, ógörög, olasz, orosz, örmény, román, ruszin, spanyol, svéd, szerb, szlovák, szlovén, török, újgörög, ukrán nyelvből, egynyelvű nyelvvizsga magyar mint idegen nyelvből, Origó MONO általános egynyelvű nyelvvizsga angol nyelvből, LforS szaknyelvi nyelvvizsga angol nyelvből tehető a mindenkori vizsganaptárban szereplő időpontokban.
- 2.2. Az aktuális év vizsganaptárát a Vizsgaközpont a honlapján közzéteszi. A Vizsgaközpont a vizsganaptárral kapcsolatban a változtatás jogát fenntartja.
- 2.3. A nyelvvizsga az alábbi készségeket méri:
  - a) olvasáskészség,
  - b) beszédértés,
  - c) íráskészség,
  - d) beszédalképzés,
  - e) közvetítési készség

A nyelvvizsga egynyelvű, ha az a) - d) pontokban foglalt készségeket méri, és kétnyelvű, ha az a) -e) pontokban foglalt készségeket méri.

#### 2.4. A nyelvvizsga fajtája szerint lehet:

- általános nyelvi, amennyiben a mindennapi élethelyzetekben történő idegennyelvi kommunikációhoz szükséges nyelvismeret meglétét minden készségben méri;
- szaknyelvi, amennyiben szakmai tevékenység során történő idegennyelvi kommunikációhoz szükséges szaknyelvi nyelvismeret meglétét minden készségben méri.

##### 2.4.1. A Vizsgaközpont az Origó általános nyelvvizsga keretében:

- magyar mint idegen nyelvből egynyelvű nyelvvizsgát szervez;
- minden más akkreditált nyelvből csak kétnyelvű nyelvvizsgát szervez.

##### 2.4.2. A Vizsgaközpont az Origó MONO általános nyelvvizsga keretében:

- angol nyelvből egynyelvű nyelvvizsgát szervez.

##### 2.4.3. A Vizsgaközpont az LforS szaknyelvi nyelvvizsga keretében csak egynyelvű nyelvvizsgát szervez.

#### 2.5. A nyelvvizsga típusa szerint lehet:

- szóbeli, amely a beszédértés és beszédképesség mérésére terjed ki,
- írásbeli, amely az olvasásképességet, az írásképességet és – kétnyelvű vizsga esetén – a közvetítési képességet vizsgálja,
- komplex, amely mind a szóbeli, mind az írásbeli készségek mérésére kiterjed.

#### 2.6. A nyelvvizsga formátuma szerint lehet:

- hagyományos papíralapú vizsga (akkreditált vizsgatermekben),
- számítógépes vizsga, amely lebonyolítható
  - a) akkreditált vizsgahely akkreditált vizsgahelyszínén (**vizsgatermi számítógépes vizsga**),
  - b) akkreditált vizsgahely akkreditált vizsgahelyszínén saját laptop alkalmazásával (**vizsgatermi sajátgépes vizsga**), vagy
  - c) egyedileg nem akkreditált vizsgahelyszínen (**online vizsga**).

#### 2.7. A vizsgázónak írásbeli vizsga esetében egy vizsgaeseménye van. A szóbeli vizsga élő nyelvek esetében kettő vizsgaeseményből áll (beszédképesség vizsga és beszédértés vizsga), klasszikus nyelvek esetében beszédértés vizsga nincs, csak beszédképesség. Komplex jelentkezés esetén ennek megfelelően a vizsgázónak élő nyelvek esetében összesen három, klasszikus nyelvek esetében összesen kettő vizsgaeseménye van, amelyek mind a vizsgaidőszakon belül, de nem feltétlenül azonos napokon, illetve azonos vizsgahelyszíneken fognak zajlani.

Élő nyelvek esetében a szóbeli vizsga két vizsgaeseménye minden szempontból elválaszthatatlan egységet alkot, mert egymás nélkül nem értékelhetőek. Ennek értelmében ahhoz, hogy a vizsgázó érvényes szóbeli vizsgát tegyen, szükség van mind a beszédképesség, mind a beszédértés vizsgarész letételére az adott vizsgaidőszakon belül.

#### 2.8. Az akkreditált nyelvvizsga szintjei:

- B1 (alapfok)
- B2 (középfok)
- C1 (felsőfok)

## A nyelvvizsga követelményei

### 3. §

#### 3.1. A Vizsgaközpont a vizsgarendszer követelményrendszerét a Vizsgaközpont honlapján közzéteszi. Ugyanitt nyelvenként és szintenként mintafeladatokat tesz elérhetővé. A nyelvvizsga teljesítési követelményeit részletesen a 137/2008. (V.16.) Kormányrendelet 2. számú melléklete tartalmazza.

## Jelentkezés a nyelvvizsgára, kapcsolattartás

### 4. §

- 4.1. Nyelvvizsgára jelentkezhet minden olyan személy, aki a jelentkezés naptári évében 14. életévét betölti. A magyar állampolgárságú vizsgázó bármely akkreditált idegen nyelvből, a nem magyar állampolgárságú vizsgázó bármely akkreditált idegen nyelvből és magyar mint idegen nyelvből jelentkezhet nyelvvizsgázni. Kiskorú jelentkező esetében a jelentkezést a törvényes képviselő (szülő/gondviselő) hozzájárulásával fogadjuk el.
- 4.2. A jelentkezés meghatározott fajtájú, nyelvű, típusú, szintű és formátumú vizsgára történik. A vizsga típusának kiválasztása a konkrét vizsgajelentkezéshez kapcsolódik. Ezért, ha a vizsgázó a jelentkezését külön végzi el a szóbeli és az írásbeli nyelvvizsgára, ezek önálló vizsgajelentkezésnek minősülnek és nem tekinthetők komplex vizsgajelentkezésnek.
- 4.3. A jelentkezés részeként a vizsgázó nyilatkozik, hogy melyik vizsgaidőszakot választja az adott vizsgára vonatkozóan. Adott vizsgához kapcsolódóan csak olyan vizsgaidőszak választható ki, amelyben a Vizsgaközpont szervez az adott fajtájú, nyelvű, szintű és formátumú vizsgát. Erre vonatkozó hiteles információk a honlapon közzétett vizsganaptár tekinthető.
- 4.4. A jelentkezés részeként a vizsgázó nyilatkozik, hogy melyik az általa preferált vizsgahelyszín. A Vizsgaközpont a vizsgázó által jelentkezéskor kiválasztott vizsgahelyet beosztáskor prioritásként kezeli, de a vizsgázó konkrét vizsgabeosztása ettől részben vagy egészben eltérhet.
- 4.5. Nyelvvizsgára jelentkezni kizárólag online lehet. Online jelentkezésre csak a Vizsgaközpont erre a célra kialakított elektronikus felületén (továbbiakban: vizsgafiók) keresztül van lehetőség, a más módon beérkező vizsgajelentkezés érvénytelen. A vizsgával kapcsolatos egyedi tájékoztatás a regisztrációkor megadott e-mailcímmel létrehozott vizsgafiókon keresztül történik. A vizsgázó kapcsolattartási adatai pontosságáért maga felelős. Egy email címhez csak egy vizsgafiók kapcsolódhat, azaz ugyanarról az email címről nem lehet több vizsgázó jelentkezését leadni.
- 4.6. A vizsgajelentkezés akkor érvényes, ha a (pót)jelentkezési határidő lejártáig a vizsgafiójában a jelentkező befejezi a jelentkezési folyamatot. A vizsgajelentkezés akkor befejezett, ha mind az adminisztratív jelentkezést, mind a díjbefizetést teljesítette a jelentkező. A megkezdett, de (pót)jelentkezési határidőig be nem fejezett jelentkezést az adott vizsgaidőszakra a Vizsgaközpont nem tudja figyelembe venni. A jelentkezési határidő előtt megkezdett, de csak a pótjelentkezési időszakban befejezett vizsgajelentkezések vonatkozásában különjárási díjat kell fizetni.
- 4.7. A Vizsgaközpont az egyes vizsgaidőszakokra és vizsgaformátumokra jelentkezési határidőt jelöl ki. A jelentkezési határidőt a vizsganaptárában közzéteszi. A Vizsgaközpont pótjelentkezési határidőt is kitűzhet, de erre nem feltétlenül kerül sor minden hónapban. A pótjelentkezési határidőt a Vizsgaközpont a honlapján közzéteszi.
- 4.8. Pótjelentkezési időszakban a vizsgázó már csak különjárási díj ellenében jelentkezhet az adott vizsgaidőszakra a honlapon közzétett pótjelentkezési határidőig. Pótjelentkezés esetén a vizsgadíjat és a különjárási díjat is meg kell fizetni.
- 4.9. A vizsgadíjakról és a befizetési módokról a Vizsgaközpont a honlapon tájékoztatja az érdeklődőket.
- 4.10. A Vizsgaközpont a befizetett vizsgadíjról számlát állít ki. A számlán szereplő vevőadatokat a jelentkezés során kell megadni. Amennyiben a vizsgázó a jelentkezés során nem ad meg eltérő számlázási adatokat, úgy a Vizsgaközpont automatikusan a vizsgázó nevére és címére állítja ki a számlát, amelyet a vizsgázó a vizsgafiójából tud letölteni. A számlán szereplő vevőadatok módosítására a jelentkezés befejezését követően nincs semmilyen lehetőség.
- 4.11. A jelentkezés elindításakor a vizsgázó nyilatkozik arról, hogy elfogadja a Vizsgaszabályzatban foglaltakat. A Vizsgaszabályzat elfogadása hiányában vizsgajelentkezés nem tehető. Kiskorú jelentkező esetében a törvényes képviselő (szülő/gondviselő) is nyilatkozik a Vizsgaszabályzat elfogadásáról.
- 4.12. A jelentkezés elindításakor a vizsgázó nyilatkozik arról, hogy elfogadja az Adatkezelési tájékoztatóban foglaltakat. Az Adatkezelési tájékoztató elfogadása hiányában vizsgajelentkezés nem tehető. Kiskorú jelentkező esetében a törvényes képviselő (szülő/gondviselő) is nyilatkozik az Adatkezelési tájékoztató elfogadásáról.

- 4.13. A vizsgázó személyes adatait az érvényes személyazonosító okmányában (állandó személyi igazolvány, ideiglenes személyi igazolvány, útlevél, kártya formátumú vezetői engedély, továbbiakban együtt: személyazonosító okmány) szereplő adatokkal egyezően köteles megadni a jelentkezéskor annak figyelembevételével, hogy a vizsgán személyazonosságát igazolnia kell és sikeres vizsga esetén a bizonyítványát ezekkel az adatokkal egyezően fogják kiállítani. A diákigazolvány nem minősül személyazonosító okmánynak.
- 4.14. A vizsgázó jelentkezését és vizsgadíj befizetésének jóváírását követően a Vizsgaközpont a vizsgázó személyes adatait a magyarországi központi személyi adatnyilvántartással egyezteteti. Sikeres azonosítást követően a vizsgázó a vizsgafiókban, az értesítő e-mailekben és a vizsgalapokon a központi személyi adatnyilvántartásból származó adatait látja, amelyeket nem lehet megváltoztatni. Sikeres vizsga esetén ezek az adatok kerülnek a bizonyítványra. Sikertelen azonosítás esetén a vizsgázó adatait az Oktatási Hivatal Nyelvvizsgáztatási Akkreditációs Osztálya (OH NYAK) vagy a Vizsgaközpont megkeresésére lehetőség van javítani egy web formanyomtatványon keresztül. A megkeresést a OH NYAK, vagy a Vizsgaközpont kezdeményezi. Amennyiben a vizsgázó a jelentkezéskor nem rendelkezik oktatási azonosítóval és nem szerepel a központi nyilvántartásban, és az adatait rosszul közli, úgy a rossz adatok észlelése esetén fel kell vennie a kapcsolatot a Vizsgaközponttal. Ebben az esetben a Vizsgaközpontnak adatmódosító kérelmet kell feladnia a személyi adatnyilvántartás felé.
- a) Ha a módosított adatok nem egyeznek meg korábban már nyilvántartásba vett személyi adatokkal, akkor az adatok a kérés alapján módosulnak.
- b) Ha a módosított adatok megegyeznek korábban már nyilvántartásba vett személyi adatokkal, akkor a módosítandó adathoz tartozó oktatási azonosító visszavonásra kerül, a módosított adatok pedig átvezetésre kerülnek.
- 4.15. A vizsgák minden esetben adatellenőrzéssel kezdődnek, ennek alkalmával a vizsgázó érvényes és eredeti személyazonosító okmánnyal köteles igazolni magát és megadott adatai helyességét. Ha ezen adategyeztetéskor eltérés mutatkozik a személyazonosító okmányban szereplő adatok és a regisztrációkor megadott személyes adatok között, akkor a vizsgázó a vizsgán nem vehet részt.
- 4.16. A Vizsgaközpont a vizsgázó személyazonosító okmány alapján történő azonosítását a vizsgaalkalmakon kívül, más vizsgázói jogok gyakorlásának, vizsgázói kérelmek teljesítésének is előfeltételül szabja azokban az esetekben, amikor ez a vizsgázó adatainak védelme, illetve a vizsgabiztonság védelme érdekében elengedhetetlen. Ide tartozik különösen a megtekintésen való részvétel és a bizonyítványok átvétele.
- 4.17. A vizsgázó a jelentkezésekor nyilatkozik, hogy hozzájárul-e ahhoz, hogy a beszédképesség vizsgájáról hangfelvétel készüljön.

A nyilatkozat tartalma mindenképpen kihat a vizsga sorsára. Ezzel kapcsolatosan részletes tájékoztatást az Adatkezelési tájékoztató, illetve a Vizsgaszabályzat kapcsolódó rendelkezései tartalmazznak.

A nyilatkozat az adott vizsgaidőszakhoz kapcsolódó jelentkezési határidőig a már befejezett jelentkezés esetében is szabadon módosítható. A Vizsgaközpont és vizsgahelyei a vizsgázó beosztásakor a nyilatkozat jelentkezési határidő lejáratának pillanatában fennálló állapotát veszik figyelembe.

A nyilatkozat módosítása a jelentkezési határidő után a hangfelvétel elkészítésének kezdetéig bármikor szabadon lehetséges a Vizsgaközpont honlapján közzétett tájékoztatóban megjelölt benyújtási mód szerint, de csak a vizsgahalasztás keretében. Ilyen esetben a vizsgázó halasztási kérelem keretében tett nyilatkozatát a halasztott beszédképesség vizsga vonatkozásában a Vizsgaközpont véglegesnek tekinti, további módosítása nem lehetséges, a halasztott beszédképesség vizsga vizsgabeosztása ennek alapján készül el és a vizsga tovább halasztása nem lehetséges. A halasztás szabályai ilyen esetben minden tekintetben alkalmazandók és a halasztási kérelem ebben az esetben is díjköteles. A halasztási díj meg nem fizetése esetében halasztás nem történik, a vizsgázó az eredeti vizsgajelentkezésére vonatkozó jelentkezési határidő lejáratának pillanatában fennálló nyilatkozata alapján készített vizsgabeosztása szerint részt tud venni az adott vizsgán.

Ha az adott vizsgaidőszakra történő jelentkezéshez kapcsolódóan a Vizsgaközpont pótlejelentkezést is lehetővé tesz, akkor a jelen pont szerinti jelentkezési határidő alatt minden vizsgázó számára a pótlejelentkezési határidőt kell érteni.



## A vizsgára bocsátás feltételei

### 5. §

- 5.1. A vizsgára bocsátás feltétele, hogy a vizsgázó megfeleljen az életkori követelményeknek, a jelentkezését határidőig megfelelően benyújtsa, az adategyeztetésnek minden ponton eleget tegyen és az, hogy a vizsgadíj és adott esetben a pótjelentkezés különjárási díja a Vizsgaközpont bankszámlájára beérkezzen.

## Behívás a vizsgákra

### 6. §

- 6.1. A Vizsgaközpont és az összes vizsgahely az írásbeli és szóbeli vizsgák idejéről és helyéről – legalább 10 naptári nappal a vizsga kezdete előtt – írásban a vizsgafiókon keresztül értesíti a jelentkezőt, és tájékoztatja a vizsgával kapcsolatos jogairól, valamint kötelességeiről.
- 6.2. Minden vizsgára jelentkezőt tájékoztatni kell a következőkről:
- a vizsga fajtája, nyelve, típusa, szintje, formátuma, helye és időpontja;
  - a szükséges igazolmányok;
  - a vizsgához szükséges és engedélyezett segédeszközök;
  - a vizsgázó rögzített adatai és a személyes adatokban észlelt hibák javításának módja;
  - egyéb fontos technikai információk.
- 6.3. A vizsgaesemények beosztásában azok időpontjával kapcsolatos egyéni jelentkezői kérések figyelembevételére nincs lehetőség.
- 6.4. A vizsgázó jelentkezéskor kiválasztja azt a vizsgahelyet, ahol lehetőség szerint vizsgázni szeretne. Ezt a Vizsgaközpont és vizsgahelyei a beosztás elkészítésekor prioritásként kezelik, de a vizsgabeosztásban szereplő vizsgahely ettől egyes vizsgaesemények vagy minden vizsgaesemény vonatkozásában eltérhet. Abban az esetben, ha egy adott vizsgahely az előre jelzett időpontban a jelentkezők alacsony száma vagy egyéb ok miatt nem tud vizsgát szervezni, és a vizsgázó nem él a vizsga későbbi időpontra helyezésének lehetőségével, a Vizsgaközpontnak joga van áthelyezni a vizsgát egy másik, helyben vagy egy másik városban található vizsgahelyére.
- 6.5. A háromtagú vizsgabizottság előtti beszédképesség vizsga helyszíne a Vizsgaközpont.
- 6.6. Amennyiben a konkrét vizsgabeosztásban szereplő vizsgahelyszín és/vagy vizsgaidőpont nem megfelelő a vizsgázónak, a vizsgahalasztás szabályai szerint kérheti a vizsga elhalasztását más vizsgaidőszakra. A vizsgák adott hónapon belüli más helyszínre és/vagy időpontra történő megszervezését még különjárási díj megfizetése esetében sem biztosítja a Vizsgaközpont és vizsgahelyei.

## A vizsgadíj visszaigénylése

### 7. §

- 7.1. A vizsgadíj visszafizetési kérelem érvényes vizsgajelentkezésre nyújtható be a visszaigénylési határidőig. A benyújtás módjáról a Vizsgaközpont a honlapján naprakész tájékoztatót tesz közzé. Visszafizetési kérelem benyújtható minden vizsgatípusra (szóbeli, írásbeli vagy komplex) az adott vizsgaidőszak kezdetét megelőző 8. nap éjfélig (visszaigénylési határidő). Komplex vizsgajelentkezés esetén a visszafizetési kérelem akár részlegesen is benyújtható valamelyik részvizsgára (szóbeli vagy írásbeli) a másik részvizsga megtartása mellett. Részleges visszafizetési kérelem esetében a komplex díjkezdvezmény elvész, a megmaradó részvizsgát teljes áron kalkulálva kell a lemondott részvizsga díját számítani.
- 7.2. Visszafizetési kérelemmel a befizetett vizsgadíjból a lemondással érintett vizsgák (szóbeli, írásbeli vagy komplex) vizsgadíjának 40%-át lehet visszaigényelni, ha a vizsgázó a kérelmet a jelentkezési határidő lejártá után, de a visszaigénylési határidő lejártá előtt benyújtja. 80 %-os visszatérítésre akkor van lehetőség, ha a kérelmét a vizsgázó még az adott vizsgára vonatkozó eredeti jelentkezési határidő lejártá előtt benyújtja.
- 7.3. A pótjelentkezésért fizetendő különjárási díjat a vizsgázó semmilyen esetben sem igényelheti vissza.

- 7.4. A Vizsgaközpont nem téríti vissza a vizsgadíjat az áthelyezett (halasztott) vizsga lemondása esetén.
- 7.5. A Vizsgaközpont a visszafizetést kizárólag banki utalással, magyarországi bankszámlaszámra tudja teljesíteni. A visszafizetés legkésőbb a visszavonással érintett vizsgaidőszak végétől számított 30 naptári napon belül történik meg.
- 7.6. Ha a nyelvvizsgát a Vizsgaközpont semmilyen formában nem tudja megszervezni (pl. veszélyhelyzet), akkor a jelentkező kérelmére a befizetett vizsgadíjat 10 % kezelési költség levonása mellett visszafizeti.
- 7.7. A jelentkezés részeként a vizsgázó hozzájárul ahhoz, hogy ha a Vizsgaközpont elháríthatatlan külső ok (vis maior) miatt nincs abban a helyzetben, hogy papír alapon szervezzen vizsgát, a vizsgázó jelentkezését automatikusan átsorolhassa online vizsgára külön nyilatkozat nélkül, a visszafizetési opció biztosítása mellett.

## A vizsga időpontjának áthelyezése (halasztás)

### 8. §

- 8.1. Vizsgaidőpont halasztására csak egy alkalommal van lehetőség. A vizsgát az eredetileg választott vizsgahónapot követő legközelebbi olyan vizsgahónapra lehet halasztani, amelyben a vizsganaptár alapján a Vizsgaközpont szervez az adott fajtájú, nyelvű, szintű és formátumú vizsgát. A Vizsgaközpont a vizsgatermi számítógépes vizsga esetén kapacitáshiány okán ettől az előírástól eltérhet.
- 8.2. A vizsgázó a jelentkezésekor választott vizsgahónapot későbbi vizsgahónapra módosíthatja (a továbbiakban: halasztás). A halasztási kérelem keretén belül a vizsgázó az eredeti jelentkezésével kapcsolatban a vizsga időpontjának módosításán kívül a következő változtatásokat kezdeményezheti:
  - a hangfelvételhez való hozzájárulás (pót)jelentkezési határidőn túli módosítása,
  - adategyeztetés a halasztott vizsgához kapcsolódóan,
  - a vizsga formátumának a módosítása: papíralapú, vizsgatermi számítógépes és vizsgatermi sajátgépes vizsga formátuma online vizsgaformátumra módosítható.
- 8.3. Az önálló szóbeli - beszédértés és beszédképesség - vagy önálló írásbeli vizsgák halasztása csak egységesen lehetséges. Komplex nyelvvizsga esetében az egyes részvizsgákra vonatkozóan (írásbeli és szóbeli) önállóan is lehet kezdeményezni a másik részvizsga megtartása mellett, vagy elhalasztható a komplex vizsga egységesen is.
- 8.4. Halasztott vizsga esetében komplex értékelésre csak akkor van lehetőség, ha a halasztás eredményeként a vizsgázó halasztott vizsgája komplex típusú, azaz különböző vizsgaidőszakokban letett részvizsgák komplex értékelésére nincs lehetőség.
- 8.5. A komplex nyelvvizsga, illetve az önálló szóbeli vagy írásbeli vizsgák halasztására az adott vizsgaidőszak kezdetét megelőző 8. nap éjfélig (halasztási határidő) van lehetőség, halasztási díj ellenében.
- 8.6. Halasztási kérelem érvényes jelentkezésre nyújtható be a halasztási határidőig. A benyújtás és a díjbefizetés módjáról a Vizsgaközpont a honlapján naprakész tájékoztatót tesz közzé. A kérelmet csak a halasztási díj befizetését követően bírálja el a Vizsgaközpont.

## A vizsgák értékelése

### 9. §

- 9.1. A vizsga értékelése pontozással történik.
- 9.2. Az önálló szóbeli vagy írásbeli vizsga akkor minősíthető sikeresnek, ha a vizsgázó készségenként megszerzi az elérhető pontszám 40%-át és összességében teljesíti az elérhető összpontszám 60 %-át.
- 9.3. Komplex vizsgajelentkezés (szóbeli és írásbeli vizsga) esetében, ha a vizsgázó készségenként megszerzi az elérhető pontszám 40%-át, a sikeres komplex vizsgához szükséges 60%-os összeredményt a szóbeli és írásbeli részvizsgákon együttesen nyújtott teljesítményére vetítve is elérheti. A komplex értékelés lehetősége csak élő nyelvek esetében alkalmazható.



- 9.4. A vizsgák értékelésének részletes leírását az 1. számú melléklet tartalmazza.
- 9.5. A nyelvvizsgán a vizsgázó minden egyes nyelvi teljesítményét két értékelő értékeli.
- 9.6. Írásbeli és beszédértés vizsga esetében az értékelők kizárólag azt a vizsgázói megoldást értékelhetik, amelyet a vizsgázó az utasításoknak megfelelően rögzített. A vizsgázó egyéb módon rögzített megoldásait az értékelők még méltányossági alapon sem vehetik figyelembe.
- 9.7. Papíralapú vizsgaformátum esetén, írásbeli vizsga és beszédértés vizsga esetében a vizsgázó végleges megoldásai rögzítésére íróeszközként kizárólag nem kiradírozható kék vagy fekete golyós- vagy töltőtollat használhat. Minden más eszköz a végleges megoldások rögzítésében nem megengedett segédeszköznek számít, a használatával rögzített megoldásra pontszám nem adható, használata a vizsga 23.§ szerinti felfüggesztését is eredményezheti.
- 9.8. Vizsgatermi számítógépes és vizsgatermi sajátgépes vizsgaformátum esetén a vizsgázó nem vihet be íróeszközt a terembe, a vizsgafeladatok megoldását a vizsgáztatásra használt számítógépes rendszerben rögzíti. Az összes számítógépes vizsgaformátum esetén a vizsgázó a számítógépes vizsgarendszerbe beépített elektronikus szótárt használja.

## A szóbeli vizsga részei

### 10. §

#### 10.1. A kétnyelvű szóbeli vizsgák részei:

##### a) Élő nyelvek:

- Beszédkészség vizsga (vizsgabizottság előtt): irányított beszélgetés, kép alapján történő önálló témakifejtés, szituációs párbeszéd;
- Beszédértés vizsga (fejhallgató használatával vagy megfelelő hangosítású teremben): hallás utáni értés vizsgálata két felvételtől elhangzó szöveg alapján, magyar nyelvű feladatlap segítségével. A szövegeket háromszor hallgatja meg a vizsgázó.

##### b) Klasszikus nyelvek:

- Beszédkészség vizsga:
  - egy idegen nyelvű szöveg hangos felolvasása;
  - a felolvasott szöveg magyarra fordítása;
  - kultúrtörténeti ismeretek;
  - felsőfokon magyarról idegen nyelvre fordítás.

Beszédértés vizsga klasszikus nyelvek esetében nincs.

#### 10.2. Az egynyelvű szóbeli vizsgák részei:

##### a) Origó MONO angol egynyelvű vizsga:

- Beszédkészség vizsga (vizsgabizottság előtt): irányított beszélgetés, kép alapján történő önálló témakifejtés, valamint szituációs párbeszéd;
- Beszédértés vizsga (fejhallgató használatával vagy megfelelő hangosítású teremben): hallás utáni értés vizsgálata három felvételtől elhangzó szöveg alapján, célnyelvű feladatlap segítségével. A szövegeket kétszer hallgatja meg a vizsgázó.

##### b) Origó magyar mint idegen nyelv vizsga:

- Beszédkészség vizsga (vizsgabizottság előtt): irányított beszélgetés, kép alapján történő önálló témakifejtés, valamint szituációs párbeszéd; felsőfokon rövid célnyelvi szöveges stimulus alapján önálló szövegprodukción.
- Beszédértés vizsga (fejhallgató használatával vagy megfelelő hangosítású teremben): hallás utáni értés vizsgálata két felvételtől elhangzó szöveg alapján, célnyelvű feladatlap segítségével. A szövegeket háromszor hallgatja meg a vizsgázó.

- c) LforS szaknyelvi vizsga:
- Beszédkészség vizsga (vizsgabizottság előtt): irányított beszélgetés, kép alapján történő önálló témakifejtés, valamint szituációs párbeszéd;
  - Beszédértés vizsga (fejhallgató használatával vagy megfelelő hangosítású teremben):
    - B1 (alapfok): hallás utáni értés vizsgálata két felvételtől elhangzó szöveg alapján, célnyelvű feladatlap segítségével. Mindkét szöveget háromszor hallgatja meg a vizsgázó;
    - B2 (középfok): hallás utáni értés vizsgálata két felvételtől elhangzó szöveg alapján, célnyelvű feladatlap segítségével. Mindkét szöveget kétszer hallgatja meg a vizsgázó;
    - C1 (felsőfok): hallás utáni értés vizsgálata két felvételtől elhangzó szöveg alapján, célnyelvű feladatlap segítségével. Mindkét szöveget kétszer hallgatja meg a vizsgázó.

## A szóbeli vizsga lebonyolítása

### 11. §

#### 11.1. Beszédkészség vizsga (bizottság előtti vizsga):

- a) A vizsgázónak a beszédkészség vizsgán személyes kezdési időpontja előtt legalább 15 perccel korábban meg kell jelennie a vizsga helyszínén a kijelölt vizsgateremnél.
- b) Adatellenőrzés: A beszédkészség vizsga megkezdése előtt a vizsgáztatók érvényes és eredeti személyazonosító okmány alapján elvégzik a vizsgázó személyének azonosítását és a regisztrációkor megadott adatait ellenőrzik. Vizsga csak sikeres adategyeztetést követően kezdhető meg, sikertelen adategyeztetés esetén a vizsgázó a beszédkészség vizsgán nem vehet részt. A vizsgának ez az ún. „indító része” kétnyelvű vizsgánál magyar nyelven, egynyelvű vizsgánál a célnyelven történik.
- c) A beszédkészség vizsga a Vizsgaközpont akkreditált vizsgáztatóiból összeállított bizottság előtt történik. A vizsgabizottságok két tagból állnak, ha a vizsgázó hozzájárulása alapján a beszédkészség vizsgáról készül hangfelvétel, és három tagból, ha a vizsgázó a hangfelvétel készítéséhez nem járul hozzá. Számítógépes vizsga esetén a hangfelvétel rögzítésre kerül, ilyen formátumú vizsgát csak az tehet, aki hozzájárul a hangfelvételhez. A vizsgázó minden egyes nyelvi teljesítményét két értékelő értékeli. Háromtagú bizottság esetében a harmadik tag megfigyelőként van jelen, de ő maga is a Vizsgaközpont akkreditált vizsgáztatója.
- d) A beszédkészség vizsgáról készült hangfelvételt a Vizsgaközpont jogorvoslati, újraértékelési és szakmai felügyeleti eljárások lefolytatásának biztosítása céljából – a személyes adatok kezelésére vonatkozó hatályos jogszabályok és az Adatkezelési tájékoztató betartásával – kezeli. A hangfelvétel készítésének célja jogorvoslati és újraértékelési eljárás esetében, hogy szükség esetén a jogorvoslatra vagy újraértékelésre jogosultsággal rendelkező személyek eljárjanak, ezért a hangfelvételt megismerni kizárólag az ebben eljáró személyek jogosultak.
- e) A vizsgabizottság, a vizsgázói jogok és a személyes adatok védelme érdekében a vizsgázók számára a beszédkészség vizsgájukról készült hanganyag megismerése, az ahhoz való hozzáférés a Vizsgaszabályzat és az Adatkezelési tájékoztató vonatkozó szabályai szerint biztosítható.
- f) Ha hangfelvétel nem áll rendelkezésre, a jogorvoslati és újraértékelési eljárást a Vizsgaközpont annyiban folytatja le, amennyire a kérelem az egyéb vizsgadokumentumok birtokában elbírálható.
- g) A beszédkészség vizsga során a vizsgabizottság papíralapú vagy elektronikus vizsgadokumentációt használ fel segédeszközként a vizsga lebonyolításához, illetve ennek megfelelően papír alapon vagy elektronikus programban rögzíti a vizsga lefolytatásának részleteit (különösen az adatellenőrzést, a kapott feladatokat és az elért pontszámot). A papír alapon és az elektronikus programmal lebonyolított vizsgák között kizárólag technikai különbség van, így a vizsgázó teljesítményére vagy a vizsga tartalmi lefolytatására nincs befolyással az alkalmazott módszer. A vizsgázó papíralapú és elektronikus programmal lefolytatott szóbeli vizsgák közül nem választhat.
- h) A beszédkészség vizsgával kapcsolatban panasz csak akkor vehető figyelembe, ha azt a vizsga lefolyásáról vezetett jegyzőkönyv tartalmazza. Minden észrevételt a vizsga lezajlása után azonnal

jegyzőkönyvetteni kell a vizsgahely képviselőjével. A vizsga helyszínének elhagyása után utólag tett panasz nem vehető figyelembe.

## 11.2. Beszédértés vizsga

- a) Papíralapú, vizsgatermi számítógépes és vizsgatermi sajátgépes vizsga esetén a vizsgázónak legalább 30 perccel a vizsga kezdési időpontja előtt meg kell jelennie a beszédértés vizsga helyszínén a kijelölt vizsgateremnél.
- b) Adatellenőrzés: A beszédértés vizsga megkezdése előtt a teremfelügyelő érvényes és eredeti személyazonosító okmány alapján elvégzi a vizsgázó személyének azonosítását és a regisztrációkor megadott adatait ellenőrzi. Vizsga csak sikeres adategyeztetést követően kezdhető meg, sikertelen adategyeztetés esetén a vizsgázó a beszédértés vizsgán nem vehet részt. A teremfelügyelő a vizsga megkezdésekor tájékoztatja a vizsgázókat a vizsga menetével kapcsolatos fontos tudnivalókról.
- c) Papíralapú vizsgaformátum esetén a beszédértés vizsgán kereskedelmi forgalomban kapható nyomtatott szótár használható. Szótárnál speciálisabb kiadványok, a tematikus szótárakat is ideértve a vizsgán nem használhatóak. Beszédértés vizsgán a szótár a szövegek háromszori (egynyelvű vizsgán kétszeri) meghallgatása után, a feladatlap kitöltésére rendelkezésre álló időben használható. Szöveghallgatás közben a szótárt nem szabad használni.
- d) Valamennyi számítógépes vizsgaformátum esetén (vizsgatermi számítógépes, a vizsgatermi sajátgépes és az online vizsga) a beszédértés vizsgán kizárólag a vizsgarendszerbe beépített elektronikus szótár használható.
- e) Vizsgatermi számítógépes és vizsgatermi sajátgépes vizsga esetén a teremfelügyelő a vizsgázót az adategyeztetést követően belépteti a számítógépes vizsgarendszerbe.
- f) A vizsga menetéről szóló tájékoztató megkezdését követően érkező vizsgázók a terembe már nem léphetnek be. A hangfelvétel elindítása után a hanganyag folyamatosan megy, megállítani nem lehet.
- g) A beszédértés vizsgával kapcsolatban panasz csak akkor vehető figyelembe, ha azt a vizsga lefolyásáról vezetett jegyzőkönyv tartalmazza. Minden észrevételt a vizsga lezajlása után azonnal jegyzőkönyvetteni kell a vizsga teremfelügyelőjével. A vizsga helyszínének elhagyása után utólag tett panasz nem vehető figyelembe.

## A szóbeli vizsgák időtartama

### 12. §

#### 12.1. A Beszédkészség (bizottság előtti) vizsga időtartama kétnyelvű vizsgán:

Élő nyelvek

B1 (alapfok): 10 perc +/- 10%

B2 (középfok): 15 perc +/- 10%

C1 (felsőfok): 20 perc +/- 10 %

Klasszikus nyelvek (latin, ógörög):

B1 (alapfok): 15 perc +/- 10%

B2 (középfok): 15 perc +/- 10%

C1 (felsőfok): 30 perc +/- 10 %

Klasszikus nyelvek esetében a vizsgázók B1 és B2 szinten 30 perc, C1 szinten 45 perc felkészülési időt kapnak.

12.2. A Beszédértés vizsga időtartama kétnyelvű vizsga esetén:

Élő nyelvek:

B1 (alapfok): 15 perc +/- 10%

B2 (középfok): 25 perc +/- 10%

C1 (felsőfok): 30 perc +/- 10%

Klasszikus nyelvek (latin, ógörög)

Klasszikus nyelvekből nincs beszédértés vizsga, csak beszédképesség vizsga.

12.3. A beszédképesség vizsga időtartama egynyelvű vizsga esetén:

Origó MONO angol egynyelvű vizsga:

B1 (alapfok): 10 perc +/- 10%

B2 (középfok): 15 perc +/- 10%

C1 (felsőfok): 20 perc +/- 10%

Origó magyar mint idegen nyelv vizsga:

B1 (alapfok): 10 perc +/- 10%

B2 (középfok): 15 perc +/- 10%

C1 (felsőfok): 20 perc +/- 10%

LforS szaknyelvi vizsga:

B1 (alapfok): 10 perc +/- 10%

B2 (középfok): 15 perc +/- 10%

C1 (felsőfok): 20 perc +/- 10%

12.4. A beszédértés vizsga időtartama egynyelvű vizsga esetén:

Origó MONO angol egynyelvű vizsga:

B1 (alapfok): 30 perc +/- 10%

B2 (középfok): 30 perc +/- 10%

C1 (felsőfok): 35 perc +/- 10%

Origó magyar mint idegen nyelv vizsga:

B1 (alapfok): 20 perc +/- 10%

B2 (középfok): 20 perc +/- 10%

C1 (felsőfok): 40 perc +/- 10%

LforS szaknyelvi vizsga:

B1 (alapfok): 20 perc +/- 10%

B2 (középfok): 20 perc +/- 10%

C1 (felsőfok): 20 perc +/- 10%

## Az írásbeli vizsga lebonyolítása

### 13. §

- 13.1. Az írásbeli vizsgát úgy kell megszervezni, hogy a tételek titkossága az írásbeli vizsga megkezdéséig, az írásbeli dolgozatot készítők és javítók személyének titkossága mindvégig biztosítva legyen. A vizsgázók a dolgozatukat csak név és minden egyéb jelzés nélkül adhatják be.
- 13.2. Papíralapú, vizsgatermi számítógépes és vizsgatermi sajátgépes vizsga esetén a vizsgázónak az írásbeli vizsga kezdési időpontja előtt legalább 30 perccel korábban meg kell jelennie a vizsga helyszínén a kijelölt vizsgateremnél. A vizsga megkezdése előtt a teremfelügyelő érvényes és eredeti személyazonosító okmány alapján elvégzi a vizsgázó személyének azonosítását és a regisztrációkor megadott adatait ellenőrzi. Vizsga csak sikeres adategyeztetést követően kezdhető meg, sikertelen adategyeztetés esetén a vizsgázó az

írásbeli vizsgán nem vehet részt. Az adatellenőrzés után a vizsgatermet a vizsgázó a vizsga megkezdéséig már nem hagyhatja el.

- 13.3. Vizsgatermi számítógépes és vizsgatermi sajátgépes vizsgaformátum esetén a teremfelügyelő a vizsgázót az adatellenőrzést követően belépteti a számítógépes vizsgarendszerbe.
- 13.4. Az írásbeli vizsga megkezdése előtt 15 perccel a teremfelügyelők a termet bezárják. Az ezt követően érkező vizsgázók a terembe már nem léphetnek be.
- 13.5. A terem zárását követően a teremfelügyelő tájékoztatja a vizsgázókat a vizsga menetével kapcsolatos fontos tudnivalókról.
- 13.6. A vizsgázó az írásbeli vizsgával kapcsolatos fontos tudnivalókról a vizsgabeosztásról kapott értesítője részeként részletes tájékoztatót kap.
- 13.7. Papíralapú vizsgaformátum esetén az írásbeli vizsgán kereskedelmi forgalomban kapható nyomtatott szótár használható. Szótárnál speciálisabb kiadványok, a tematikus szótárakat is ideértve az írásbeli vizsgán nem használhatóak.
- 13.8. Valamennyi számítógépes vizsgaformátum esetén (vizsgatermi számítógépes, a vizsgatermi sajátgépes és az online vizsga) az írásbeli vizsgán kizárólag a vizsgarendszerbe beépített elektronikus szótár használható.
- 13.9. Az írásbeli vizsgával kapcsolatban panasz csak akkor vehető figyelembe, ha azt a vizsga lefolyásáról vezetett jegyzőkönyv tartalmazza. Minden észrevételt a vizsga lezajlása után azonnal jegyzőkönyveztetni kell a vizsga teremfelügyelőjével. A vizsga helyszínének elhagyása után utólag tett panasz nem vehető figyelembe.

## Az írásbeli vizsgák időtartama

### 14. §

#### 14.1. Kétnyelvű vizsgák

Élő nyelvek:

B1 (alapfok): 90 perc

B2 (középfok): 180 perc

C1 (felsőfok): 240 perc

Klasszikus nyelvek (latin, ógörög):

B1 (alapfok): 120 perc

B2 (középfok): 180 perc, amelyből 60 perc a produktív nyelvtani teszt és 120 perc a fordítás

C1 (felsőfok): 240 perc, amely kizárólag fordítási feladatokból áll.

#### 14.2. Egynyelvű vizsgák

Origó MONO angol egynyelvű vizsga:

B1 (alapfok): 90 perc

B2 (középfok): 120 perc

C1 (felsőfok): 150 perc

Origó magyar mint idegen nyelv vizsga:

B1 (alapfok): 120 perc

B2 (középfok): 180 perc

C1 (felsőfok): 240 perc

LforS szaknyelvi vizsga:

B1 (alapfok): 90 perc

B2 (középfok): 120 perc

C1 (felsőfok): 150 perc

## Összeférhetetlenség, elfogultság

### 15. §

- 15.1. A vizsgázót nem vizsgáztathatja az a személy, aki a vizsgázó a Polgári Törvénykönyvről szóló törvény szerinti hozzátartozója, vagy az, aki a jelentkezőnek a nyelvvizsgára történő felkészítésében részt vett, illetve vele függelmi vagy üzleti viszonyban áll. Az a vizsgáztató, akivel szemben az említett összeférhetlenségi okok bármelyike fennáll, köteles azt a Vizsgaközpont, vagy a vizsgahely vezetőjének jelenteni.
- 15.2. Jelen szabályzat alkalmazásában a nyelvvizsgára történő felkészítés az alábbiak szerint értelmezendő:  
összeférhetlenség áll fenn annak a vizsgáztatónak, ill. teremfelügyelőnek az esetében, aki a vizsgázót tanította:
- a) egy kurzus időtartama alatt (30 tanóra – 1 tanóra=45 perc) a vizsgát megelőző egy éven belül vagy
  - b) a vizsgát megelőző három hónapon belül bármilyen időtartamú kurzuson jogviszonytól és oktatási formától függetlenül.
- 15.3. Elfogultsági kifogást a vizsgáztató bizottság egészével vagy egyes tagjaival szemben a beszédkézség vizsga megkezdése előtt a vizsgázó is benyújthat. A kifogást a tudomásra jutást követően a Vizsgaközpontnak vagy a vizsgahely vezetőjének kell bejelenteni.
- 15.4. Az összeférhetlenség, illetve az elfogultság megszüntetése érdekében a Vizsgaközpont, vagy a vizsgahely vezetője intézkedik. A vizsgabizottság összeférhetlenségére vonatkozó szabály alól kivétel tehető a Magyarországon kevésbé gyakran oktatott, illetve ritka nyelvek esetében. A Vizsgaközpont fenntartja magának a jogot, hogy a vizsgadíj 100%-nak visszafizetése mellett törölje az olyan vizsgajelentkezést, amellyel összefüggésben a 15.§ 15.3 pont szerint jelzett elfogultsági kifogás eredményeként a vizsga szabályos lebonyolítása lehetetlenné vált.

## A vizsgaeredmények közlése

### 16. §

- 16.1. A vizsgaeredményt a Vizsgaközpont a vizsgázó vizsgafiókjában teszi elérhetővé.
- 16.2. Az eredményközlés az adott vizsgaidőszak első napjától számított 30 napon belül történik meg. Az eredményközléstől számított 15 napon belül van lehetőség a vizsgadokumentumok megtekintésére, illetve felülvizsgálati kérelem benyújtására.

## Esélyegyenlőség biztosítása a vizsgázók számára

### 17. §

- 17.1. A Vizsgaközpont évente egy konkrét vizsgaidőszakot jelöl ki a vizsganaptárában a szombati vizsgaalkalmat vállalni nem tudó jelentkezők számára. Az ilyen kedvezmény alapján szervezett vizsga helyszíne a Vizsgaközpont épülete. A kérelem ingyenesen benyújtható. A kedvezmény igénybevételének semmilyen igazolás vagy nyilatkozattétel nem feltétele. A kérelem benyújtási módjáról a Vizsgaközpont a honlapján nyújt tájékoztatást („Tájékoztató a kérelmek benyújtásának módjáról”).
- 17.2. A fogyatékkal élők az esélyegyenlőségi kérelmüket alátámasztó igazolást mellékelve jelentkezéskor előre közölhetik, hogy milyen segítséget kérnek a nyelvvizsga letétele során. A kedvezmény igénybevételének feltétele a megfelelő szakértői vélemény csatolása és a szükséges segítségek konkrét megjelölése a jelentkezéssel egyidejűleg.
- 17.3. Az esélyegyenlőségi kérelem alátámasztására benyújtott szakértői vélemény a Vizsgaközpont számára csak a vizsgázónál fennálló fogyatéktényét igazolja, a biztosítandó kedvezményekre vonatkozóan



a Vizsgaközpontot nem köti az abban szereplő javaslat. A Vizsgaközpont a hatályos jogszabályok keretei között elfogadható szakértői igazolásokról a honlapján tájékoztatót tesz közzé.

- 17.4. A vizsgázó számára a Vizsgaközpont csak igazolt fogyatékoság alapján biztosíthat kedvezményt. A hatályos jogszabályok alapján fogyatékoságnak nem minősülő állapotra (különösen, de nem kizárólag a beilleszkedési, tanulási és magatartási nehézségre) akkreditált nyelvvizsgán esélyegyenlőségi kedvezmény nem érvényesíthető.
- 17.5. A Vizsgaközpontot az esélyegyenlőségi kedvezményen keresztül
- felmentést a nyelvvizsga, vagy annak egyes részei alól nem adhat,
  - nem mérhet olyan készséget, amely a sérültségből adódóan a vizsgázónál teljes mértékben hiányzik,
  - olyan sérültséget nem vehet figyelembe esélyegyenlőségi jogcímként, amely a vizsgázó tudásmérése során számára esélyegyenlőségi szempontú hátrányt nem eredményez.
- 17.6. Az esélyegyenlőségi kérelem benyújtása ingyenes, benyújtásának módjára vonatkozóan a Vizsgaközpont a honlapján elérhető aktuális tájékoztatót tesz közzé. A jelentkezés befejezését követően pótlólag benyújtott vagy hiányos kérelmeket a Vizsgaközpont nem tudja figyelembe venni. Esélyegyenlőségi kérelem ugyanilyen feltételekkel a pótjelentkezési időszakban is benyújtható.
- 17.7. A speciális szükséglettől függően az alábbi segítség vehető igénybe:
- A Vizsgaközpont biztosítja mozgáskorlátozottaknak a vizsga lebonyolítására kijelölt vizsgahely akadálymentességét, ennek részeként az írásbeli és szóbeli részvizsga esetében egyaránt az akadálymentes termeket.
  - Egyéb fogyatékkal élő vizsgázók részére a Vizsgaközpont és kijelölt vizsgahelyei igazolt igény esetén lehetőségeikhez mérten a vizsgabiztonságot és a szakmai követelményeket figyelembe véve további kedvezményeket biztosíthatnak, különösen:
    - az írásbeli és beszédértés vizsgaanyag nagyítása, képernyőolvasó program használata (látáskárosultak esetében);
    - elektronikus szótár használata;
    - felolvasás biztosítása (halláskárosultak esetében beszédértés vizsgán);
    - képi feladatok szavakkal való körülírása, szituáció felolvasása (csak beszédképesség vizsgán – látáskárosultak esetében);
    - számítógép igénybevétele az írásbeli és beszédértés vizsgához;
    - írásbeli vizsgán a vizsga eredeti időtartamának 10%-kal történő meghosszabbítása (hallássérültek, diszlexiások és diszgráfiások esetében);
    - írásbeli vizsgán a vizsga eredeti időtartamának 1/3-val történő meghosszabbítása (kezük mozgásában korlátozottak, látáskárosultak esetében)
    - beszédértés vizsga során a hallott szövegek eggyel több alkalommal történő meghallgatása további többletidő nélkül (kezük mozgásában korlátozottak, látáskárosultak, halláskárosultak, diszlexiások és diszgráfiások esetében).
- 17.8. A Vizsgaközpont az esélyegyenlőségi kérelmeket egyedileg bírálja el elsődlegesen a szakmai követelmények, a vizsgabiztonság és saját technikai lehetőségei keretei között a kérelmező által benyújtott kérelem és igazolások alapján, minden esetben a vizsgázó funkcionális állapotát figyelembe véve.
- 17.9. A Vizsgaközpont vezetője halmozottan hátrányos helyzetű kérelmezőnél vagy egyéb esélyegyenlőségi okból speciális döntéshozatalt igénylő helyzetben a szakmai igazgatóhelyetttel egyetértésben dönthet a felsorolt kedvezmények biztosításán túl további kedvezmények, vagy egyidejűleg több kedvezmény biztosításáról a vonatkozó szakmai, vizsgabiztonsági követelmények és a rendelkezésre álló technikai lehetőségek keretei között.
- 17.10. A Vizsgaközpont fenntartja magának a jogot arra, hogy amennyiben szakmailag, vizsgabiztonságilag vagy technikailag nincs lehetősége a kérelem maradéktalan teljesítésére
- a kérelmező számára más vizsgahónapot ajánljon fel vagy

- b) (amennyiben ez nem lehetséges vagy a vizsgázó ezt nem kívánja) a vizsgadíj 100%-nak visszafizetése mellett a vizsgajelentkezést törölje.
- 17.11. Az esélyegyenlőségi kérelem kizárólag azon akkreditált nyelvvizsgára van kihatással, amelyre vonatkozóan azt benyújtották. A Vizsgaközpont automatikusan nem veszi figyelembe a vizsgázó későbbi vizsgajelentkezéseinek is a korábban megállapított esélyegyenlőségi kedvezményt.
- 17.12. Ha a vizsgázó a vizsgán olyan állapotban van, vagy olyan állapotba kerül, ami ellehetetleníti a vizsgája megkezdését, lefolytatását vagy a rendelkezésére álló idő alatt történő befejezését, a vizsgázó érintett vizsgája jegyzőkönyv felvétele mellett felfüggeszthető. Az ilyen természetű felfüggesztésnek a vizsgázó beleegyezése nem előfeltétele.
- 17.13. Vizsgatermi számítógépes és vizsgatermi sajtógépes vizsgaformátum esetében esélyegyenlőségi kedvezményt a 17.7.a), bb), be) és bf) pontokban leírtak szerint tud biztosítani a Vizsgaközpont. Online nyelvvizsga esetén esélyegyenlőségi kedvezményt a 17.7 bb), be) pont alapján biztosít a Vizsgaközpont.

## Az értékelt feladatok megtekintése

### 18. §

- 18.1. A vizsgázó, valamint a vizsgázó törvényes képviselője a Vizsgaközpont épületében, az erre a célra kijelölt helyiségben, a vizsgázó nyelvvizsga teljesítményét, megoldásait a feladatok megadásával és az értékelési útmutatóval együtt a vizsga eredményéről szóló döntés közlésétől számított tizenöt napon belül megtekintheti, illetve a szóbeli nyelvvizsgáról készült hangfelvételt meghallgathatja. A megtekintést úgy kell biztosítani, hogy az az értékelő személyes adataihoz történő hozzáférést ne tegye lehetővé.
- 18.2. A vizsgadokumentumokba való betekintésre kizárólag a nagykorú vizsgázó, ill. kiskorú vizsgázó esetén a vizsgázó és/vagy törvényes képviselője jogosult. Sem a nagykorú vizsgázó, sem a kiskorú vizsgázó, illetve az ő törvényes képviselője nem küldhet maga helyett a megtekintésre meghatalmazottat.
- 18.3. Az eredményközléstől számított 15 napon belül két megtekintési időpont közül választhat a vizsgázó. A választható időpontokat a Vizsgaközpont jelöli ki. A határidő elmulasztása esetén új időpont kérésére nincs lehetőség, 15 napon túl a dokumentumok nem tekinthetők meg.
- 18.4. A dokumentumok megtekintése egy alkalommal történhet és legfeljebb 45 percig tarthat.
- 18.5. A beszédkésztség vizsgáról - a vizsgázó erre irányuló beleegyezése alapján - hangfelvétel készül. A szóbeli vizsgán nyújtott teljesítménye megismerése érdekében a vizsgázó a megtekintés keretei közt és az Adatkezelési tájékoztató szabályai szerint erre irányuló kifejezett kérelme esetén jogosult a készült hangfelvételhez hozzáférni.
- 18.6. A teremügyelő érvényes és eredeti személyazonosító okmány alapján ellenőrzi a belépésre jogosult(ak) személyazonosságát. Akinél az adatellenőrzés sikertelen volt, az a megtekintésen nem vehet részt.
- 18.7. A megtekintésen részt vevő jogosultak a terembe semmilyen személyes tárgyat nem vihetnek be magukkal. A terem előtt csomagmegőrző található. Ha a megtekintésen részt vevő jogosultnál bármilyen személyes tárgyat lát a megtekintés alatt a teremügyelő, a jogosult megtekintését felfüggesztheti.
- 18.8. Képi és/vagy hangfelvétel rögzítésére alkalmas eszközt a terembe vinni tilos! Ha a megtekintésen részt vevő jogosultnál bármilyen képi és/vagy hangfelvétel rögzítésére alkalmas eszközt lát a megtekintés alatt a teremügyelő, az ebben érintett jogosult megtekintését azonnal felfüggeszti, függetlenül attól, hogy a jogosult az eszközt használta-e, illetve függetlenül attól, hogy az eszköz bekapcsolt vagy kikapcsolt állapotban van-e.
- 18.9. A vizsgázó a saját megoldásairól, illetve a kiskorú vizsgázó és/vagy törvényes képviselője a vizsgázó megoldásairól kézzel írott másolatot készíthet. A feladatokról és az értékelési útmutatóról jegyzet nem készíthető. A teremből való távozás előtt a teremügyelő jogosult a jegyzetek ellenőrzésére és az abban szereplő feladat, illetve értékelési útmutató részleteket törölheti. A jegyzeteléshez papírt és tollat a Vizsgaközpont biztosít. A vizsgázói megoldások rögzítése semmilyen ettől eltérő módon nem megengedett.
- 18.10. A teremben vizsgabiztonsági célból kamerás megfigyelés történik. A kamera képfelvételt rögzít, hangfelvételt nem rögzít. A kamerakezeléssel kapcsolatosan további adatkezelési tájékoztatás a

honlapunkon és a Vizsgaközpont főbejáratánál, illetve a teremnél kihelyezett papíralapú tájékoztatókban hozzáférhető.

## Lemondás a felülvizsgálati jogról

### 19. §

- 19.1. A felülvizsgálati jog minden vizsgázót megillet, azokat is, akik a vizsgát sikeres eredménnyel zárták. Ezért az eredményközlést követően mindaddig, amíg a vizsgázó a felülvizsgálati jogáról nem mond le, vagy a felülvizsgálatra nyitva álló 15 napos határidő le nem jár, a bizonyítvány gyártása nem kezdődhet meg.
- 19.2. Ha a sikeres vizsgát tett vizsgázó (az eredmény ismeretében) a felülvizsgálati jogáról lemond, ez a bizonyítvány kiállítását gyorsíthatja. A lemondás a gyártási időt nem feltétlenül rövidíti meg, de a bizonyítvány gyártásának meggyorsítására más lehetőség nincs.
- 19.3. A felülvizsgálat jogáról csak személyesen a vizsgázó mondhat le a vizsgafiókjában. A lemondás lehetősége a vizsgafiókban az eredményközlés pillanatától érhető el.

## A vizsgázók jogai, jogorvoslati lehetőségei

### 20. §

- 20.1. A vizsgaeredmény közlésétől számított 15 napon belül a vizsgázó **felülvizsgálati kérelemmel** élhet jogszabálysértésre, az eredményszámításban mutatkozó számolási hibára vagy a vizsga eredményével kapcsolatban értékelési hibára történő hivatkozással. A felülvizsgálati kérelem jogszabálysértésre és eredményszámításban mutatkozó számolási hibára hivatkozó benyújtása ingyenes, az értékelési hibára vonatkozó kérelem benyújtása díjköteles. A kérelem benyújtásának módjára vonatkozóan a Vizsgaközpont a honlapján részletes tájékoztatót tesz közzé.
- 20.2. Felülvizsgálati kérelmen belül a vizsga során tapasztalt jogszabálysértésre hivatkozással benyújtott panaszt a Vizsgaközpont abban az esetben tud vizsgálni, ha a panasz tárgyát képező problémát a panasztevő közvetlenül az adott (szóbeli vagy írásbeli) vizsgát követően, még helyben jelezte a vizsgahely képviselőjének (beszédkészség) vagy a vizsga teremfelügyelőjének (beszédértés, írásbeli), aki ezt írásban jegyzőkönyvben rögzíti, a panasztevővel a jegyzőkönyvet aláírhatja. A vizsga helyszínének elhagyása után utólag tett panasz nem vehető figyelembe.
- 20.3. Felülvizsgálati kérelmen belül értékelési hibára hivatkozással benyújtott panaszt a Vizsgaközpont díjfizetés ellenében tud vizsgálni. A díjfizetésre vonatkozóan a Vizsgaközpont a honlapján részletes tájékoztatót tesz közzé. Amennyiben az újraértékelés során változik a vizsgaeredmény, a Vizsgaközpont az újraértékelés díját a vizsgázónak automatikusan visszatéríti.
- 20.4. Határidőn túl benyújtott felülvizsgálati kérelem nem vehető figyelembe. Az eredmény vizsgafiókban való megjelenésének napja a 15 napos határidőbe nem számít bele. Felülvizsgálati kérelmet az adott vizsgára vonatkozóan egy alkalommal lehet benyújtani, a kérelem utólagos módosítására, kiegészítésére nincs lehetőség.
- 20.5. Ha a beszédkészség vizsgáról erre vonatkozó beleegyezés hiányában hangfelvétel nem áll rendelkezésre, a jogorvoslati eljárást a Vizsgaközpont annyiban folytatja le, amennyire a kérelem az egyéb vizsgadokumentumok birtokában elbírálnak. Hangfelvétel hiányában a beszédkészség vizsgára irányuló értékelési hiba miatti felülvizsgálati kérelmet a Vizsgaközpont semmiképpen nem tudja befogadni.
- 20.6. A Vizsgaközpont vezetője a felülvizsgálati kérelmet megvizsgálja, és amennyiben a kérelemben foglaltakkal egyetért, a Vizsgaközpont a döntését módosítja. A Vizsgaközpont vezetője a határidőre beérkezett kérelem beérkezését követő naptól számított tizenöt napon belül hozza meg a döntését, és erről a vizsgázót értesíti. A felülvizsgálati kérelem értékelési hibára vonatkozóan hozott döntés részletes szakmai indoklást tartalmaz.
- 20.7. A vizsgázó a felülvizsgálati kérelem tárgyában hozott döntés ellen a kézhezvételtől számított tizenöt napon belül az Oktatási Hivatal Nyelvvizsgáztatási Akkreditációs Központjához (H-1363 Budapest, Postafiók 19.) címzett, de a Vizsgaközpontához két példányban benyújtott fellebbezéssel élhet jogszabálysértésre vagy az eredményszámításban mutatkozó számolási hibára történő hivatkozással. A

fellebbezést az Oktatási Hivatal bírálja el. A jogorvoslati eljárásokra az általános közigazgatási rendtartásról szóló 2016. évi CL. törvény rendelkezéseit kell alkalmazni azzal, hogy a fellebbezésen a panaszt kell érteni.

- 20.8. A vizsgázónak joga van a vizsgateljesítményét és annak értékelését megtekinteni.
- 20.9. A megtekintésen történő részvétel a felülvizsgálati kérelem benyújtásának nem feltétele, ezek egymással semmilyen összefüggésben nem állnak.

## A bizonyítványok átvétele

### 21. §

- 21.1. A Vizsgaközpont a sikeresnek minősített vizsgáról folyamatosan, de legkésőbb a vizsgaesemény időpontjától számított 60 napon belül a Vizsgaközpontban a vizsgázó rendelkezésére bocsátja a vizsgabizonyítványt.
- 21.2. A bizonyítvány a Vizsgaközpontban átvehető személyesen vagy meghatalmazott útján. Az átvételnek ez a módja a bizonyítvány nyomdai előállítási idejét nem rövidíti le, ugyanakkor a bizonyítványok itt válnak a leghamarabb elérhetővé.
- 21.3. A bizonyítványok a vizsgázó által a jelentkezéskor megjelölt vizsgahelyen is átvehetőek személyesen vagy meghatalmazott útján, ahová a Vizsgaközpont a bizonyítványokat postai úton juttatja el. Ez az átvételi mód a postai út miatt a Vizsgaközpontban történő átvételhez képest mindenképpen idővesztéssel jár.
- 21.4. A vizsgázó a vizsgafiókján keresztül értesítést kap, amint az átvétel beállított helyszínén a bizonyítvány átvehetővé válik. Átvételre a vizsgázónak kizárólag érvényes és eredeti személyazonosító okmány bemutatása mellett van lehetősége. Ha helyette meghatalmazottja intézkedik, akkor a meghatalmazottnak ugyanezen saját okmányainak egyike mellett a meghatalmazása eredeti példányára is szüksége lesz.
- 21.5. Bizonyítvány csak sikeres írásbeli, szóbeli és komplex vizsgáról adható ki. Komplex bizonyítvány csak az ugyanabban a vizsgaidőszakban és ugyanabban a vizsgarendszerben teljesített sikeres komplex eredménnyel zárt vizsga esetén állítható ki.

## Különeljárási kérelem és különeljárási díjak

### 22. §

- 22.1. Többször ügyintézését igénylő kérelmek (különösen vizsgahalasztás, értékelési hibára hivatkozással benyújtott felülvizsgálati kérelem, különeljárási kérelem stb.) esetén eljárási díjat kell fizetni. Az aktuális díjakra és az egyes kérelmek benyújtásának módjára vonatkozó aktuális tájékoztató a Vizsgaközpont honlapján érhető el.
- 22.2. A vizsgázó különeljárási kérelem alapján kérhet vizsgaeredményéről igazolást (eredménylap). Az eredménylap igénylésére vonatkozó kérelemmel a vizsgázó olyan szolgáltatást vesz igénybe, amely az akkreditált vizsgaeljárástól független, önálló szolgáltatás, így az eredménylap kibocsátása, mint szolgáltatás kizárólag a mindenkor hatályos Vizsgaszabályzat rendelkezései és aktuális díjszabása keretei között történhet.
- 22.3. Eredménylapra vonatkozó különeljárási kérelem különeljárási díj ellenében nyújtható be sikeres vizsga esetén legkésőbb a bizonyítvány átvételéig, sikertelen vizsga esetén legkésőbb a vizsgától számított 2 évig. A kérelem benyújtásakor 2 évnél régebben teljesített vizsgák vonatkozásában eredménylap kibocsátására még különeljárási díj ellenében sincs lehetőség.
- 22.4. A vizsgateljesítmény soron kívüli értékelésére vagy bizonyítvány soron kívüli kiállítására különeljárási díj ellenében sincs lehetőség.

## Vizsgacsalás

### 23.§

23.1. A további vizsgákból ki kell zárni és a már teljesített részeredményt is meg kell semmisíteni (továbbiakban: felfüggesztés) annál a vizsgázónál, akit meg nem engedett eszköz használatán értek, vagy a csalás ténye egyébként megállapítható, így különösen, ha:

- a) az írásbeli vizsga, illetve a beszédértés vizsga értékelői azt állapítják meg, hogy a megoldás részben vagy egészben szakmailag bizonyíthatóan megegyezik egy másik vizsgázó megoldásával vagy nyomtatásban vagy a világhálón megjelent feladatmegoldással;
- b) a teremfelügyelők tetten érték a vizsgázót előre kidolgozott nyelvi minták használatán, más vizsgázóval történt beszélgetésen, mobiltelefon használatán stb.;
- c) a vizsgáztatók, vagy teremfelügyelők a vizsgázó személyazonosságát nem tudják kétséget kizáróan megállapítani, illetve hitelt érdemlő módon bizonyítást nyer, hogy a vizsgán nem az eredetileg jelentkezett vizsgázó jelent meg;
- d) a vizsgázó meg nem engedett eszközt használt végleges megoldásai rögzítéséhez.

23.2. Ha súlyosabb cselekmény nem valósul meg, a felfüggesztés csak a vizsgázó aktuális vizsgajelentkezésére hat ki, annak keretében értelmezendő.

23.3. Amennyiben

- a) ismételt felfüggesztésre kerül sor egy vizsgázó esetében 3 éven belül,
- b) a vizsgázó részlegesen vagy teljes mértékben más személy igénybevételével teljesíti a vizsgafeladatait vagy erre kísérletet tesz,
- c) a vizsgacsalás módja a vizsgabiztonságot súlyosan sérti, veszélyezteti vagy ezeket célozza

a felfüggesztés szankcióin felül a csalásban bizonyíthatóan részt vevő és egyértelműen beazonosítható személyeket a Vizsgaközpont szolgáltatásai igénybevételéből tartósan kizárhatja, a történekről a OH-NYAK-ot tájékoztathatja és adott esetben további jogi lépéseket is tehet.

A felfüggesztés tárgyában a Vizsgaközpont vezetője írásban hoz döntést, amelyről a vizsgázót postai úton értesíti. A felfüggesztéssel szembeni panasz az adott vizsgához kapcsolódó felülvizsgálati határidőben terjeszthető elő.

## Vegyes és záró rendelkezések

### 24. §

24.1. A Vizsgaszabályzat a Vizsgaközpontban és valamennyi vizsgahelyen, továbbá a Vizsgaközpont honlapján megtekinthető.

24.2. A jelen szabályzatban nem rendezett kérdésekben a hatályos jogszabályok, különösen a 137/2008. (V. 16.) kormányrendeletben foglaltak az irányadók.

24.3. A vizsgázók adatainak kezelésére a mindenkor hatályos jogszabályok rendelkezései és a Vizsgaközpont honlapján elérhető Adatkezelési tájékoztató az irányadó.

24.4. A jelentkezéskor megadott személyes és kapcsolattartási adatai valódiságáért a vizsgázó a felelős.

A vizsga eredményességét igazoló hivatalos dokumentumnak csak a nyelvvizsga-bizonyítvány tekinthető.

Budapest, 2024. január 19.

Antoni Györgyi sk.

igazgató

ELTE Origó Nyelvi Centrum Kft.



## 1. számú melléklet

### Értékelési útmutató

#### Kétnyelvű vizsgák

##### Élő nyelvek:

B1 (alapfok)		B2 (középfok)		C1 (felsőfok)	
Szóbeli	Írásbeli	Szóbeli	Írásbeli	Szóbeli	Írásbeli
60 pont	50 pont	75 pont	75 pont	85 pont	90 pont
Megfelelt: 36 ponttól	Megfelelt: 30 ponttól	Megfelelt: 45 ponttól	Megfelelt: 45 ponttól	Megfelelt: 51 ponttól	Megfelelt: 54 ponttól

#### **Komplex vizsga megfelelés:**

B1: 66 ponttól

B2: 90 ponttól

C1: 105 ponttól

#### **Teljesítési minimumok (40%) nyelvi készségeenként:**

##### *Szóbeli vizsgák:*

B1 (alapfok)		B2 (középfok)		C1 (felsőfok)	
Beszédkésztség	Minimum: 16 pont	Beszédkésztség	Minimum: 20 pont	Beszédkésztség	Minimum: 24 pont
Beszédértés	Minimum: 8 pont	Beszédértés	Minimum: 10 pont	Beszédértés	Minimum: 10 pont

##### *Írásbeli vizsgák:*

B1 (alapfok)		B2 (középfok)		C1 (felsőfok)	
Olvasáskészség	Minimum: 8 pont	Olvasáskészség	Minimum: 12 pont	Olvasáskészség	Minimum: 12 pont
Közvetítés	Minimum: 4 pont	Közvetítés	Minimum: 6 pont	Közvetítés	Minimum: 12 pont
Íráskészség	Minimum: 8 pont	Íráskészség	Minimum: 12 pont	Íráskészség	Minimum: 12 pont

#### Klasszikus nyelvek:

B1 (alapfok)		B2 (középfok)		C1 (felsőfok)	
Szóbeli	Írásbeli	Szóbeli	Írásbeli	Szóbeli	Írásbeli
60 pont	60 pont	60 pont	100 pont	100 pont	100 pont



Megfelelt:  
36 ponttól

Megfelelt:  
36 ponttól

Megfelelt:  
36 ponttól

Megfelelt:  
60 ponttól

Megfelelt:  
60 ponttól

Megfelelt:  
60 ponttól

### Egynyelvű vizsgák

#### Origó MONO angol egynyelvű vizsga:

B1 (alapfok)		B2 (középfok)		C1 (felsőfok)	
Szóbeli	Írásbeli	Szóbeli	Írásbeli	Szóbeli	Írásbeli
50 pont	50 pont	50 pont	50 pont	50 pont	50 pont
Megfelelt: 30 ponttól	Megfelelt: 30 ponttól	Megfelelt: 30 ponttól	Megfelelt: 30 ponttól	Megfelelt: 30 ponttól	Megfelelt: 30 ponttól

#### **Komplex vizsga megfelelés:**

B1 (alapfok): 60 ponttól

B2 (középfok): 60 ponttól

C1 (felsőfok): 60 ponttól

Teljesítési minimumok (40%) nyelvi készségenként:

#### *Szóbeli vizsgák:*

B1 (alapfok)		B2 (középfok)		C1 (felsőfok)	
Beszédkésztség	Minimum: 10 pont	Beszédkésztség	Minimum: 10 pont	Beszédkésztség	Minimum: 10 pont
Beszédértés	Minimum: 10 pont	Beszédértés	Minimum: 10 pont	Beszédértés	Minimum: 10 pont

#### *Írásbeli vizsgák:*

B1 (alapfok)		B2 (középfok)		C1 (felsőfok)	
Íráskészség	Minimum: 10 pont	Íráskészség	Minimum: 10 pont	Íráskészség	Minimum: 10 pont
Olvasáskészség	Minimum: 10 pont	Olvasáskészség	Minimum: 10 pont	Olvasáskészség	Minimum: 10 pont

#### Origó magyar mint idegen nyelv vizsga:

B1 (alapfok)		B2 (középfok)		C1 (felsőfok)	
Szóbeli	Írásbeli	Szóbeli	Írásbeli	Szóbeli	Írásbeli
60 pont	50 pont	70 pont	60 pont	90 pont	80 pont
Megfelelt: 36 ponttól	Megfelelt: 30 ponttól	Megfelelt: 42 ponttól	Megfelelt: 36 ponttól	Megfelelt: 54 ponttól	Megfelelt: 48 ponttól

**Komplex vizsga megfelelés:**

B1 (alapfok): 66 ponttól

B2 (középfok): 78 ponttól

C1 (felsőfok): 102 ponttól

Teljesítési minimumok (40%) nyelvi készségenként:

*Szóbeli vizsgák:*

B1 (alapfok)		B2 (középfok)		C1 (felsőfok)	
Beszédkésztség	Minimum: 16 pont	Beszédkésztség	Minimum: 18 pont	Beszédkésztség	Minimum: 24 pont
Beszédértés	Minimum: 8 pont	Beszédértés	Minimum: 10 pont	Beszédértés	Minimum: 12 pont

*Írásbeli vizsgák:*

B1 (alapfok)		B2 (középfok)		C1 (felsőfok)	
Nyelvismeret	nincs teljesítési minimum	Nyelvismeret	nincs teljesítési minimum	Nyelvismeret	nincs teljesítési minimum
Íráskészség	Minimum: 8 pont	Íráskészség	Minimum: 8 pont	Íráskészség	Minimum: 16 pont
Olvasáskészség	Minimum: 8 pont	Olvasáskészség	Minimum: 8 pont	Olvasáskészség	Minimum: 8 pont

**Lfors szaknyelvi vizsga:**

B1 (alapfok)		B2 (középfok)		C1 (felsőfok)	
Szóbeli	Írásbeli	Szóbeli	Írásbeli	Szóbeli	Írásbeli
60 pont	60 pont	60 pont	60 pont	60 pont	60 pont
Megfelelt: 36 ponttól	Megfelelt: 36 ponttól	Megfelelt: 36 ponttól	Megfelelt: 36 ponttól	Megfelelt: 36 ponttól	Megfelelt: 36 ponttól

**Komplex vizsga megfelelés:**

B1 (alapfok): 72 ponttól

B2 (középfok): 72 ponttól

C1 (felsőfok): 72 ponttól

Teljesítési minimumok (40%) nyelvi készségenként:

*Szóbeli vizsgák:*

B1 (alapfok)		B2 (középfok)		C1 (felsőfok)	
Beszédkésztség	Minimum: 14 pont	Beszédkésztség	Minimum: 14 pont	Beszédkésztség	Minimum: 14 pont
Beszédértés	Minimum: 10 pont	Beszédértés	Minimum: 10 pont	Beszédértés	Minimum: 10 pont

*Írásbeli vizsgák:*

B1 (alapfok)		B2 (középfok)		C1 (felsőfok)	
Nyelvismeret	nincs teljesítési minimum	Nyelvismeret	nincs teljesítési minimum	Nyelvismeret	nincs teljesítési minimum
Íráskészség	Minimum: 10 pont	Íráskészség	Minimum: 10 pont	Íráskészség	Minimum: 10 pont
Olvasáskészség	Minimum: 10 pont	Olvasáskészség	Minimum: 10 pont	Olvasáskészség	Minimum: 10 pont

Budapest, 2024. január 19.

Antoni Györgyi sk.  
igazgató  
ELTE Origó Nyelvi Centrum Kft.

## 2. számú melléklet



ORIGÓ NYELVVIZSGA

# Az ELTE Origó Nyelvi Centrum Kft.

az egyedileg nem akkreditált vizsgahelyszínen lebonyolított  
**online nyelvvizsgára vonatkozó**

## VIZSGASZABÁLYZATA

Hatályos 2024. január 19-től



## A szabályzat hatálya

### 1. §

1.1. Jelen szabályzat az ELTE Origo Nyelvi Centrum Kft. (a továbbiakban: Vizsgaközpont) egyedileg nem akkreditált vizsgahelyszínen lebonyolított (a továbbiakban **online**) nyelvvizsgákra vonatkozó speciális szabályait tartalmazza az „ELTE Origo Nyelvi Centrum akkreditált Origo, Origo MONO és LforS nyelvvizsgarendszereinek vizsgaszabályzata” kiegészítéseként, tehát az online nyelvvizsgára a két vizsgaszabályzat együttesen érvényes.

1.2. A Vizsgaközpont a hagyományos, papíralapú vizsgák és akkreditált vizsgahelyszíneken lebonyolított számítógépes (továbbiakban vizsgatermi számítógépes és vizsgatermi sajátgépes) vizsgák mellett egyedileg nem akkreditált vizsgahelyszínen is szervez akkreditált online nyelvvizsgát. A jelen Vizsgaszabályzat tárgyi hatálya csak az online nyelvvizsgákra terjed ki. Az Oktatási Hivatal AK/I-278/2020. sz. akkreditációs határozata feljogosítja az ELTE Origo Nyelvi Centrumot arra, hogy a következő nyelvekből online Origo nyelvvizsgát szervezzen: angol, francia, német, olasz, orosz, spanyol. Az Oktatási Hivatal AK-I/337/2023. sz. akkreditációs határozata feljogosítja az ELTE Origo Nyelvi Centrumot arra, hogy angol nyelvből online Origo MONO nyelvvizsgát szervezzen.

1.3. A kizárólag az online nyelvvizsgákra vonatkozó rendelkezéseket, azzal összefüggő vizsgázói jogokat és kötelezettségeket a jelen Vizsgaszabályzat tartalmazza. A Vizsgaközpont a Vizsgaszabályzatot a honlapján bárki számára hozzáférhető módon közzéteszi.

A Vizsgaközpont az online vizsgaformátummal kapcsolatos adatkezeléséről külön dokumentumban (továbbiakban: Adatkezelési tájékoztató az online vizsgákról) tájékoztatja az érdeklődőket. A Vizsgaközpont az Adatkezelési tájékoztatót a honlapján bárki számára hozzáférhető módon közzéteszi.

## Jelentkezés a nyelvvizsgára

### 2. §

2.1. Nyelvvizsgára jelentkezni kizárólag online lehet. Online jelentkezésre csak a Vizsgaközpont erre a célra kialakított elektronikus felületén (továbbiakban: vizsgafiók) keresztül van lehetőség, a más módon beérkező vizsgajelentkezés érvénytelen.

A Vizsgaközpont a számítógépes vizsgára jelentkezésre a vizsgafelületen külön opciót tesz elérhetővé, amely egyértelműen jelzi a vizsgázóknak, hogy online letehető nyelvvizsgára jelentkezhetnek. Az online nyelvvizsga technikai feltételeiről és ügyviteli folyamatairól a Vizsgaközpont a jelen vizsgaszabályzatban leírtakon túl PDF formátumban letölthető tájékoztató füzetben is közzé teszi az információkat.

A vizsgajelentkezés során a vizsgázónak nyilatkoznia kell arról, hogy megértette az online nyelvvizsgával járó feltételeket, rendelkezik a minimális technikai feltételekkel, kipróbálja és elfogadja azokat.

A Vizsgaközpont vizsgaalkalmanként meghatározhatja a maximális vizsgázói létszámot.

A Vizsgaközpont a beosztásról a vizsgázókat a vizsga napja előtt legalább 10 nappal a vizsgafiókjukon keresztül értesíti.

2.2. Az online vizsgára jelentkezők a saját vizsgafiókjukból letölthetik a vizsgáztatásra használt szoftvert.

2.3. A vizsgázó az online vizsgára való jelentkezésnél a 3. pontban szereplő technikai feltételeket biztosítását vállalja.

## Minimális technikai feltételek

### 3. §

#### 3.1. Hardver feltételek

Számítógép (elsődleges eszköz):

- asztali számítógép vagy laptop;
- PC legalább Windows 10 vagy Apple legalább macOS 10.14 operációs rendszerrel;
- laptop esetén folyamatos tápellátás, vagy a vizsga teljes tartalmára elegendő feltöltöttség;
- képernyőfelbontás legalább 1200x800 WXGA, ajánlott legalább képernyő 15' képernyőméret;
- legalább 1 GB szabad háttértár kapacitás;
- beépített vagy különálló web kamera: legalább 640x480 felbontású kép és hang közvetítésre alkalmas, beépített vagy különálló mikrofon;
- hangszóró, amin a beszédértés vizsgán elhangzó vizsgafeladat jól hallható, valamint amin a Vizsgaközpont esetleges instrukcióit hallani lehet. Fülhallgató vagy fejhallgató a vizsga alatt nem használható!
- billentyűzet: a vizsga nyelvét támogató billentyűzet, amin az adott nyelvhez tartozó karakterek használhatók;
- egér vagy trackpad.

Mobil telefon, vagy tablet, vagy laptop számítógép (másodlagos eszköz) a hátsó-oldalsó kép és hangközvetítéshez:

- folyamatos kép- és hangszolgáltatásra alkalmas eszköz (szoftver feltételeket lásd alább), képfelbontás legalább 640x480 felbontás
- folyamatos áramforrás, vagy a vizsga idejére elég feltöltöttség,

Internet kapcsolat:

- a vizsgarendszer használata közben folyamatos letöltést és feltöltést biztosító internetkapcsolat (kábelnet, ADSL) ami a számítógépről és a mobiltelefonról elérhető,
- legalább 1,5 Mbps letöltési / 1 Mbps feltöltési sebesség. Az azonosítás és a vizsga alatt folyamatos videó és hangközvetítés történik az elsődleges és a másodlagos eszközökön keresztül.
- a vizsga közbeni esetleges otthoni internet szolgáltatás szünetelése, megszakadás esetén a mobiltelefonos internetre történő átkapcsolás lehetőségének biztosítása (mobil telefon automatikusan átáll, az elsődleges eszköz ebben az esetben tudjon átkapcsolni a mobil netre).

#### 3.2. A vizsgához használandó alkalmazások: szoftver feltételek, letöltés, telepítés

A vizsgáztatásra használt alkalmazások

A Vizsgaközpont a vizsgázó azonosítására, valamint a vizsga lebonyolítására a Vizsgaközpont online ügyintézési felületéről letölthető alkalmazást használja. A vizsgázónak a jelentkezés után le kell töltenie, majd telepítenie kell az alkalmazást a vizsgára használt számítógépére, és meg kell győződnie az alkalmazás rendeltetésszerű működéséről.

A vizsgát az erre a célra kialakított elektronikus vizsgafelületen lehet teljesíteni. A vizsgákat **PC-n Windows 10, Apple számítógépen macOS 10.14** vagy magasabb verziószámú operációs rendszerre telepített alkalmazásból lehet elérni, a Vizsgaközpont vizsgarendszere más operációs rendszert jelenleg nem támogat.



A vizsgákhoz használandó két applikációt és konfigurációs fájlt a Vizsgaközpont oldaláról lehet letölteni. Az elsődleges eszközre (számítógép, laptop), amin a vizsgázó az írásbeli és beszédértés vizsgát írja:

a) Safe Exam Browser:

[https://onyc.nyelvvizsgajelentkezés.hu/app/ONYC\\_VizsgaApp.exe](https://onyc.nyelvvizsgajelentkezés.hu/app/ONYC_VizsgaApp.exe)

b) a konfigurációs fájlt, amiről a vizsgafelületet indítani lehet:

<https://onyc.nyelvvizsgajelentkezés.hu/app/ONYC.seb>

A Vizsgaközpont az online vizsgáztatásra saját videokonferencia rendszerét használja, de másodlagos rendszerként le kell tölteni és telepíteni a ZOOM alkalmazást mind a mobiltelefonra, mind a vizsgázásra használt számítógépre. A ZOOM telepítésére azért van szükség, hogy technikai probléma esetén rendelkezésre álljon.

Az írásbeli és a beszédértés (labor) vizsgákat csak a Safe Exam Browser alkalmazással lehet letenni, minden más alkalmazásból végzett vizsga érvénytelen.

#### A vizsgázó azonosítása

##### 4. §

4.1. A vizsgázó vizsgajelentkezése a vizsgadíj befizetése után kerül aktiválásra. Az aktivált vizsgázó az első részvizsga előtt legalább 72 órával az alábbi feladatokat köteles elvégezni azon a számítógépen, amin később vizsgázni fog:

- a. elfogadja a vizsgaszabályzatot és az adatkezelési tájékoztatót;
- b. feltölti a Vizsgaközpont vizsgarendszerébe érvényes személyazonosító okmányának elektronikus másolatát (érvényes személyi igazolvány, jogosítvány vagy útlevél);
- c. feltölti a Vizsgaközpont vizsgarendszerébe a vizsgázó arcát közlelről mutató képet;
- d. feltölti a másodlagos eszköz által a vizsga alatt szolgáltatandó videókép fényképváltozatát,
- e. elvégzi a billentyűzet és egérhasználat mintaadást,
- f. kipróbálja a Vizsgaközpont elektronikus vizsgarendszerét, meggyőződik arról, hogy a kezelést elsajátította,
- g. nyilatkozik arról, hogy kipróbálta a rendszert, megértette a működést,
- h. a Vizsgaközpont leírása alapján letölti a mobiltelefonra a vizsga alatt használatos szoftvert, telepíti és kipróbálja a működését a Vizsgaközpont által biztosított linkre kattintva. A Vizsgaközpont a linket a vizsgázó email címére juttatja el.

4.2. Az igazolványkép feltöltését követően a Vizsgaközpont meggyőződik az igazolvány érvényességéről, és összehasonlítja a feltöltött arcképpel, és szükség esetén új igazolványképet és/vagy arcképet kér a vizsgázótól.

4.3. Ha a vizsgázó a 4.1. pontban leírt feladatokat nem teljesíti legalább 72 órával az első részvizsga előtt, akkor nem jogosult a vizsgán részt venni, nem halaszthatja el a vizsgáját egy későbbi vizsgaidőszakra és nem igényelheti vissza a vizsgadíjat sem.

## A vizsgahelyszín 5. §

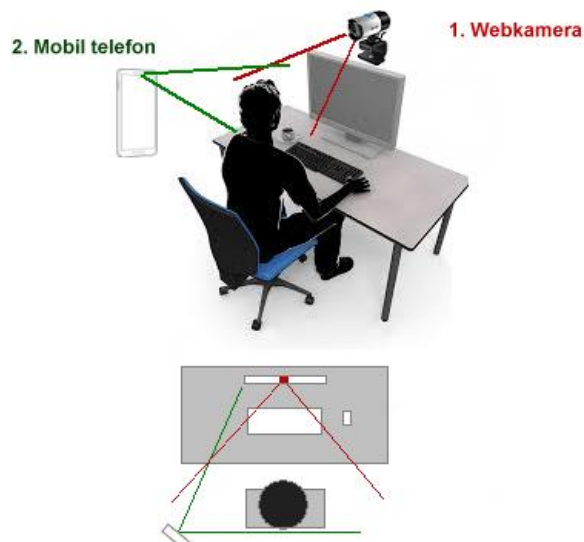
5.1. A vizsgázó biztosítja, hogy a vizsgahelyszín alkalmas a Vizsgaközpont által meghatározott feltételekkel a vizsga lebonyolítására:

- a vizsga alatt a vizsgázóval egy helyiségben (szobában) nem tartózkodik senki,
- a vizsgázó a vizsga alatt senkivel sem kerülhet kapcsolatba se hang/beszéd, se képi/videó módon,
- a vizsgázó közelében nincs semmilyen a vizsgát segítő anyag, vagy eszköz,
- a vizsgázásra használt számítógépet a vizsgázón kívül senki más nem használja a vizsga időtartama alatt,
- a vizsgázó vállalja, hogy semmilyen eszközzel nem készít felvételt vagy másolatot a számítógép képernyőjén megjelenő vizsgaanyagról, illetve beszédértés vizsgarész esetén a hanganyagról. A vizsgaanyag az Origó Nyelvi Centrum Kft. tulajdonát képezi,
- a vizsgázó vállalja a vizsgahelyszín bemutatását, amelynek során a teremfelügyelők meggyőződnek arról, hogy a vizsgázó nem használ a vizsgához tiltott eszközöket, a vizsgázón kívül nem tartózkodik más a vizsgahelyszínen, és hogy minden vizsgához használt eszköz megfelelően működik.

5.2. A vizsgázás során használt eszközök pontos elhelyezése:

A vizsga közben a vizsgázót két kamera veszi folyamatosan.

- 1) Az elsődleges képet és hangot a vizsgázásra használt számítógép beépített web kamerája, ennek hiányában a számítógéphez csatlakoztatott web kamera biztosítja, amely szemből a vizsgázót mutatja. A vizsga biztonságos lebonyolítása érdekében a vizsga teljes ideje alatt a felvételen a vizsgázó elhelyezkedése (folyamatos teljes kép a vizsgázó vállától fejtetőig), szemmozgása, magatartása folyamatosan ellenőrizhető kell, hogy legyen. A kamera a vizsgázó mögötti területet is mutatja.
- 2) A másodlagos eszközről (mobiltelefon, laptop, tablet) közvetített videó kép, amelyet enyhén a vizsgázó mögött, tőle balra vagy jobbra, fejmagasságban kell elhelyezni, és az onnan felvett képen látszik
  - a) a vizsgázó profilja,
  - b) a vizsgázó billentyűzete,
  - c) a vizsgázó monitorképe.



## A vizsga folyamata

### 6. §

6.1. Az írásbeli és a beszédértés vizsgarész kezdete előtt a vizsgázó:

- legalább 30 perccel a vizsga kezdési időpontja előtt elindítja a vizsgaszoftvert és bejelentkezik a vizsgarendszerbe az online ügyfélszolgálati rendszerben használt azonosítójával és várakozik a vizsga elindítására a vizsgaszoftver várószobájában,
- beszédértés vizsga esetén meggyőződik arról, hogy a kihangosítás működik,
- megkezdji a videó kép és hang biztosítását a webkamerán keresztül,
- elindítja a másodlagos eszközön keresztül a videó kapcsolatot.

6.2. A szóbeli (beszédkészség) vizsgarész kezdete előtt a vizsgázó:

- legalább 15 perccel a vizsga kezdési időpontja előtt bejelentkezik a vizsgaalkalmazásba, valamint mobiltelefonján elindítja a hátsó közvetítést a vizsgafelületen megjelenő QR kód beolvasásával, és kapcsolatba lép a teremfelügyelővel,
- a szóbeli vizsgáztatók a vizsgázót a vizsga időpontjában engedik be a virtuális vizsgaterembe. Az előzetesen megadott időponttól maximum 15 perces csúszás lehetséges. A vizsgázónak ezen időszak alatt várakoznia kell az alkalmazás várószobájában. 15 percet meghaladó csúszásról a Vizsgaközpont a vizsgázót a vizsgázó online ügyfélszolgálati rendszerben regisztrált címére küldött levélben értesíti.

6.3. Az írásbeli és a beszédértés (labor) vizsga kezdési időpontjában a Vizsgaközpont központilag indítja a vizsgát. Ezt követően a vizsgázónak 2 perc áll rendelkezésére arra, hogy a „Vizsga indítása” gombra kattintva a vizsgafelületre belépjen. Ha ezt elmulasztja, akkor úgy tekintjük, hogy a vizsgáról elkésett. 2 perc elteltével a vizsgafelületre már nem fog tudni belépni, így ilyen esetben a vizsgát nem kezdheti meg, a vizsgarész ebben az esetben érvénytelen.

6.4. A vizsgázó tudomásul veszi, hogy a vizsgafolyamat alatt rögzítésre kerül az általa küldött videójel és hang, és hogy a Vizsgaközpont azokat ellenőrzésre felhasználhatja a vizsga alatt és a vizsgát követően az Adatkezelési Tájékoztatóban meghatározott módon és ideig.

6.5. Az írásbeli és beszédértés (labor) vizsgát a vizsgafelügyelő indítja el a Vizsgaközpontból. A vizsga indítását követően a vizsgázó számítógépén megjelennek a vizsgafeladatok.

6.6. A vizsgázó kötelessége, hogy a vizsga alatt:

- folyamatos internetkapcsolatot biztosítson a vizsgázásra használt számítógép/laptop és a Vizsgaközpont központi rendszer között, valamint a másodlagos eszköz és a Vizsgaközpont konferenciarendszere között;
- a webkamerán keresztül szemből közvetíti az arcát és a mögötte lévő teret;
- a másodlagos eszközön keresztül oldalról, kissé hátulról közvetíti az arcát, a számítógép billentyűzetét és vizsgázásra használt képernyőt,
- biztosítja, hogy mind a webkamera, mind a másodlagos eszköz a vizsgarendszerekből érkező hangokat, valamint a vizsgázásra használt helyiség hangjait és zajait rögzíti. A vizsgafolyamat során a vizsgázó a hangot folyamatosan közvetíteni köteles, nem kapcsolhatja némára a mikrofonját. A mikrofon által közvetített hang valóságáról és a vizsgafolyamathoz kapcsolódásáról a Vizsgaközpont a vizsga alatt és a vizsgát követően is ellenőrzést végez.

6.7. Az írásbeli és a beszédértés (labor) részvizsga alatt a vizsgázó szótárként csak a vizsgarendszerbe beépített elektronikus szótárprogramot használhatja.

6.8. Mind az írásbeli, mind a beszédértés (labor) és beszédképesség vizsgán a vizsgázónak folyamatosan a vizsgahelyszínen kell tartózkodnia, a vizsgahelyszín elhagyása a vizsga érvénytelenítését vonja maga után.

6.9. Online formátumú vizsgán sem papíron, sem más eszközzel nem lehet jegyzetelni, a vizsgázó közvetlen környezetében nem tarthat előre kidolgozott nyelvi mintákat, segédleteket. Azok a vizsgázók, akik a vizsga folyamán meg nem engedett eszközt használnak, kizárhatók a vizsgáról és a részvizsga érvénytelennek minősül. A kizárás tényét, annak indoklásával együtt, a Vizsgaközpontnak jegyzőkönyvben kell rögzíteni.

6.10. Az írásbeli és a beszédértés vizsga alatt a vizsgáztatásra használt vizsgaalkalmazás folyamatosan jelzi a vizsgaközpontnak a kapcsolatot. Az internetkapcsolat megszakadásának következményeiért lásd a Vis maior esetek (8.) paragrafust.

6.11. Virtuális gép észlelése esetén a teremfelügyelő felhívja a vizsgázó figyelmét arra, hogy a vizsgát nem lehet virtuális gépből lefolytatni, a virtuális gép használata csalásnak minősül, ami a vizsgából történő kizárást, és büntetőfeljelentést von maga után. A virtuális gépet használó vizsgázónak lehetősége van számítógépcserére a vizsga előtt, amennyiben a teremfelügyelő a cserét a vizsga kezdete előtt lebonyolíthatónak ítéli meg.

## A vizsgázó és a Vizsgaközpont kapcsolattartása

### 7. §

7.1. A vizsgát megelőzően és a vizsgát követően:

- A Vizsgaközpont egy adott vizsgaalkalomra a vizsga megkezdése előtt 60 perccel a vizsga befejezése után 30 percig online ügyfélszolgálatot biztosít a vizsgarendszerbe épített chat modulon keresztül.
- A vizsga előtt az adott vizsgára vonatkozó jelentkezési határidőtől kezdődően a vizsga után 72 óráig a Vizsgaközpont az online vizsgával kapcsolatos technikai és vizsgaszervezéssel kapcsolatos kérdések megválaszolására és a problémák kezelésére emailen és telefonon elérhető, kizárólag az online vizsgák támogatására szolgáló ügyfélszolgálatot üzemeltet.

7.2. A vizsga alatt:

- A vizsgarendszerbe a vizsgázó által egyszerűen kezelhető élő, szöveges beszélgetést lehetővé tevő (chat) modul van beépítve.
- A vizsgázó a vizsgafelületről bármikor írhat üzenetet a Vizsgaközpontnak, amelyre a vizsgaközpont azonnal válaszolni tud.
- A Vizsgaközpont munkatársai a vizsgák vezérlőközpontjából látják a beérkezett kérdéseket, megjegyzéseket, és a terheléstől függően azokat maguk között felosztva párhuzamosan is meg tudják válaszolni.
- A vizsgaközpont egy vizsgázónak, vizsgázók csoportjának, vagy az összes vizsgázónak is tud üzenetet küldeni a chat modulon keresztül.
- Az elsődleges eszközön biztosított kapcsolat mellett a vizsgázó folyamatos kapcsolatban áll a teremfelügyelővel a másodlagos eszközön keresztül és a videókonferencia rendszert használva bármikor kapcsolatba léphet vele.

### **Vis maior esetek**

#### **8. §**

8.1. A vizsgázó a vizsga folyamán köteles folyamatosan biztosítani az ellenőrzésére szolgáló videó és hangkapcsolatot.

8.2. Amennyiben az elsődleges kapcsolat hálózati kapcsolata (például kábelszolgáltatás, ADSL kapcsolat) megszakad, a vizsgázó a mobiltelefon hálózati internetkapcsolatára köteles átkapcsolni a rendszert (mobile hotspot).

8.3. A számítógépes rendszer meghibásodására (például a számítógép újraindításának szüksége, laptop akkumulátorának lemerülése) az internetkapcsolat megszakadásának esete vonatkozik.

8.4. Amennyiben a vizsgázó a vizsgahelyszínt a Vizsgaközpont engedélye nélkül elhagyja, az a vizsga érvénytelenítését vonja maga után.

8.5. Ha a vizsgázó oldaláról megszakad az internetkapcsolat az egyik vizsgázói eszközön, akkor a vizsgázónak írásbeli és beszédértés vizsga esetén 4 perce, beszédkézség vizsga esetén 5 perce van a kapcsolat helyreállítására. A kapcsolat helyreállítására megadott idő túllépése esetén a Vizsgaközpont a vizsgát lezárja, a vizsga érvénytelen, az eseményt a Vizsgaközpont jegyzőkönyvezi.

8.6. Ha a Vizsgaközpont oldaláról szakad meg az internetkapcsolat a vizsgát a Vizsgaközpont lezárja, a vizsga érvénytelen, az eseményt a Vizsgaközpont jegyzőkönyvezi.

8.7. Ha a vizsga során a vizsgázó és a vizsgaközpont között az informatikai kapcsolat megszakad - a vizsgázó tevékenysége az egyik felügyeleti eszközön sem ellenőrizhető, vagy a vizsgázó feladatmegoldását vagy annak mentését akadályozza az internetkapcsolat ingadozása vagy hiánya - a Vizsgaközpont a vizsgát lezárja, a vizsga érvénytelen, az eseményt a Vizsgaközpont jegyzőkönyvezi és új vizsgalehetőséget biztosít a vizsgázó számára.

8.8. A Vizsgaközpont új vizsgalehetőségként online, vizsgatermi számítógépes, vizsgatermi sajátgépes vagy papíralapú vizsgalehetőséget biztosít a vizsgázónak.

### **A vizsgadolgozatok megtekintése**

#### **9. §**

9.1. A vizsgadolgozatok megtekintése a Vizsgaközpont által megadott előzetes időpontokban a vizsgáztatásra használt rendszerből online vagy személyesen történik a Vizsgaközpont döntése alapján.

9.2. A vizsgázónak jelentkeznie kell a Vizsgaközpont által megadott megtekintési időpontokra.

9.3. A vizsgadolgozatok online megtekintésére a vizsgázónak a vizsgával megegyező technikai feltételeket kell biztosítania.

9.4. A megtekintésen nem készíthető a vizsgadolgozatokról, még részlegesen sem, saját felhasználásra kép-, videó- illetve hangfelvétel.

### **A vizsgázók jogai, jogorvoslati lehetőségei**

#### **10. §**

10.1. Felülvizsgálati kérelmen belül jogszabálysértésre hivatkozással benyújtott panaszt a Vizsgaközpont abban az esetben tud vizsgálni, ha a panasz tárgyát képező problémát a panasztevő közvetlenül az adott (szóbeli vagy írásbeli) vizsgát követően jelezte a vizsga teremfelügyelőjének, aki ezt írásban a

vizsgarendszer elektronikus jegyzőkönyvében rögzíti. A vizsgafelület elhagyása után utólag tett panasz nem vehető figyelembe.

Budapest, 2024. január 19.

Antoni Györgyi sk.  
igazgató  
ELTE Origó Nyelvi Centrum Kft.



### 3. számú melléklet



ORIGÓ NYELVVIZSGA

#### **Az akkreditált vizsgahely akkreditált vizsgahelyszínén saját laptop alkalmazásával lebonyolított vizsgatermi sajátgépes vizsga hardver és szoftver követelményei**

A vizsgatermi sajátgépes vizsgán (továbbiakban: sajátgépes vizsga), a vizsgázó a saját laptopján írhatja meg az írásbeli és a beszédértés (labor) vizsgákat a jelentkezés során választott vizsgahely vizsgatermében.

A vizsgázók a sajátgépes vizsga írásbeli és beszédértés (labor) részéhez kizárólag az **Akadémiai Kiadó** vizsgarendszerbe beépített **kétnyelvű elektronikus szótárakat** használhatják.

A vizsgázónak a sajátgépes vizsgához egy laptop számítógépre van szüksége, amire a vizsga előtti napokban telepítenie kell a vizsgaalkalmazást (Safe Exam Browser, **SEB**) és az ún. konfigurációs fájlt (ONYC\_SAJÁTGÉPES.SEB). Az alkalmazást és a konfigurációs fájlt a vizsgafiókból (<https://onyc.nyelvvizsgajelentkezés.hu>) lehet letölteni.

#### **HARDVER ÉS SZOFTVER FELTÉTELEK**



- Laptop: PC legalább Windows 10, vagy Apple legalább macOS 10.14 operációs rendszerrel.
- A vizsga teljes tartamára elegendő feltöltöttségű, beépített akkumulátor; vészhelyzet esetére folyamatos tápellátást biztosító hálózati adapter és kábel vagy hordozható laptop power bank.
- Képernyőfelbontás legalább 1200x800 WXGA, ajánlott legalább 15' képernyőméret.
- Billentyűzet: a vizsga nyelvét támogató billentyűzet, amin az adott nyelvhez tartozó karakterek használhatók (szoftveresen, az operációs rendszer szintjén is hozzáadható).
- Igény szerint a laptopához csatlakoztatható egér vagy külső billentyűzet.
- Wifi hálózat csatlakozás lehetősége a laptopról.

Budapest, 2024. január 19.

Antoni Györgyi sk.  
igazgató  
ELTE Origo Nyelvi Centrum Kft.